

МИНОБРНАУКИ РОССИИ

Бузулукский гуманитарно-технологический институт  
(филиал) федерального государственного бюджетного образовательного  
учреждения высшего образования  
«Оренбургский государственный университет»

Кафедра промышленного и гражданского строительства

**Фонд**  
**оценочных средств**  
по дисциплине «*Основы организации строительного производства*»

Уровень высшего образования

БАКАЛАВРИАТ

Направление подготовки

08.03.01 Строительство

(код и наименование направления подготовки)

Промышленное и гражданское строительство

(наименование направленности (профиля) образовательной программы)

Квалификация

Бакалавр

Форма обучения

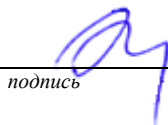
Очная

Год набора 2021

Фонд оценочных средств предназначен для контроля знаний обучающихся по направлению подготовки 08.03.01 Строительство по дисциплине «Основы организации строительного производства»

Фонд оценочных средств рассмотрен и утвержден на заседании кафедры промышленного и гражданского строительства «\_\_\_» \_\_\_\_\_ 20\_\_ г., протокол №\_\_.

Первый заместитель директора по УР \_\_\_\_\_



Н.В. Хомякова

*подпись*

*расшифровка подписи*

*Исполнители:*

доцент

*должность*



*подпись*

А.В. Власов

*расшифровка подписи*

*должность*

*подпись*

*расшифровка подписи*

## Раздел 1. Перечень компетенций, с указанием этапов их формирования в процессе освоения дисциплины

Формируемые компетенции	Планируемые результаты обучения по дисциплине, характеризующие этапы формирования компетенций	Виды оценочных средств / шифр раздела в данном документе
<p><b>ОПК-4:</b> Способен использовать в профессиональной деятельности распорядительную и проектную документацию, а также нормативные правовые акты в области строительства, строительной индустрии и жилищно-коммунального хозяйства</p>	<p><b><u>Знать:</u></b> - постановления, распоряжения, приказы, методические и нормативные материалы, относящиеся к строительной отрасли.</p>	<p><b>Блок А – задания репродуктивного уровня</b> А.0 Тестирование по лекционному материалу. А.1 Устное индивидуальное собеседование – опрос. А.2 Письменные контрольные работы (рубежный контроль).</p>
	<p><b><u>Уметь:</u></b> - взаимно увязывать все выполняемые строительные процессы между собой; - устанавливать последовательность и сроки выполнения работ.</p>	<p><b>Блок В – задания реконструктивного уровня</b> В.0 Выполнение письменных практических работ.</p>
	<p><b><u>Владеть:</u></b> - навыками чтения проектно-сметной документации на объекты капитального строительства.</p>	<p><b>Блок С – задания практико-ориентированного и/или исследовательского уровня</b> С.0 Выполнение индивидуального творческого задания.</p>
<p><b>ОПК-9:</b> Способен организовывать работу и управлять коллективом производственного подразделения организаций, осуществляющих деятельность в области строительства, жилищно-коммунального хозяйства и/или строительной индустрии</p>	<p><b><u>Знать:</u></b> - структуру и характер деятельности строительных организаций и других участников строительства; - требования охраны труда, пожарной безопасности на производстве.</p>	<p><b>Блок А – задания репродуктивного уровня</b> А.0 Тестирование по лекционному материалу. А.1 Устное индивидуальное собеседование – опрос. А.2 Письменные контрольные работы (рубежный контроль).</p>
	<p><b><u>Уметь:</u></b> - составлять документы для проведения базового инструктажа по охране труда, пожарной безопасности и охране окружающей среды.</p>	<p><b>Блок В – задания реконструктивного уровня</b> В.0 Выполнение письменных практических работ.</p>
	<p><b><u>Владеть:</u></b> - навыками составления перечня и последовательности выполнения работ производственным подразделением; - методами проектирования систем управления строительством.</p>	<p><b>Блок С – задания практико-ориентированного и/или исследовательского уровня</b> С.0 Выполнение индивидуального творческого задания.</p>

**Раздел 2. Типовые контрольные задания и иные материалы, необходимые для оценки планируемых результатов обучения по дисциплине (оценочные средства). Описание показателей и критериев оценивания компетенций, описание шкал оценивания**

**Оценочные средства «Блок А»**

(оценочные средства для диагностирования сформированности уровня компетенций – «знать»)

**А.0 Тестовые задания**

**Раздел №1 Основы организации строительного производства**

1.1 Взаимоувязанная система подготовки к выполнению отдельных видов работ, установления и обеспечения общего порядка, очередности и сроков выполнения работ, снабжения всеми видами ресурсов для обеспечения эффективности и качества выполнения отдельных видов работ или строительства объекта – это ...

- а) планирование;
- б) организация строительного производства;**
- в) управление;
- г) строительное производство.

1.2 Функция управления, ориентированная на формирование плана деятельности строительной организации в плановом периоде для обеспечения непрерывной, равномерной и напряженной работы на строительных объектах – это ...

- а) строительное производство;
- б) организация строительства;
- в) планирование строительного производства;**
- г) планирование.

1.3 Процесс целенаправленного воздействия управляющей подсистемы или органа управления на управляющую систему или объект управления с целью обеспечения его эффективного функционирования и развития – это ...

- а) планирование строительного производства;
- б) организация;
- в) управление;**
- г) строительное производство.

1.4 По характеру договорных отношений строительные организации подразделяют на ...

- а) генподрядные и субподрядные;**
- б) общестроительные и специализированные;
- в) городские и федеральные;
- г) малые, средние, крупные.

1.5 По виду выполняемой работы строительные организации подразделяют на ...

- а) генподрядные и субподрядные;
- б) малые, средние, крупные;
- в) городские и федеральные;

г) **общестроительные и специализированные.**

1.6 По району деятельности строительные организации бывают:

- а) генподрядные;
- б) **трест-площадка;**
- в) федеральные;
- г) специализированные.

1.7 В средних строительных организациях и предприятиях численность работающих составляет:

- а) от 1 до 100 чел.;
- б) от 50 до 80 чел.;
- в) **от 101 до 500 чел.;**
- г) от 51 до 101 чел.

1.8 За проведение технической политики и правильную организацию строительного производства, за внедрение достижений научно-технического прогресса отвечает:

- а) главный экономист;
- б) **главный инженер;**
- в) прораб;
- г) мастер.

1.9 Основными элементами строительного производства являются:

- а) **трудовые ресурсы;**
- б) **строительные материалы и конструкции;**
- в) готовая строительная продукция;
- г) **основные производственные фонды.**

1.10 Готовая строительная продукция – это ...

- а) **здания;**
- б) машины;
- в) **сооружения;**
- г) оборудование.

1.11 Процесс взаимоувязанного комплекса работ коллектива специалистов, результатом которого является разработка проектно-сметной документации для строительства или реконструкции предприятий, зданий, сооружений и их комплексов это ...

- а) изыскание;
- б) **проектирование;**
- в) планирование;
- г) управление.

1.12 Большое влияние на экономические показатели строительной продукции оказывает:

- а) бухгалтерия;
- б) мощность строительных машин и оборудования;
- в) **фактор времени;**
- г) особенности местного законодательства.

1.13 Сколько основных этапов включено в строительный процесс?

- а) 4;
- б) **3;**
- в) 7;
- г) 5.

1.14 Товарищество, деятельность которого направлена, в принципе, не на получение доходов, а на оказание помощи и содействия членам товарищества это ...

- а) **кооператив;**
- б) смешанное товарищество;
- в) полное товарищество;
- г) индивидуальное частное предприятие.

1.15 Объединение капитала нескольких граждан или юридических лиц для совместной хозяйственной деятельности это ...

- а) **акционерное общество;**
- б) индивидуальное частное предприятие;
- в) кооператив;
- г) смешанное товарищество.

1.16 Тип производственного объединения, предприятий (организаций), являющийся самостоятельным субъектом хозяйствования, имеющим свое наименование и осуществляющим свою деятельность на базе всех форм собственности: государственной, муниципальной, акционерной, кооперативной, общественных организаций и местных органов исполнительной власти, национальных и иностранных, юридических и физических лиц, а также смешанной это ...

- а) консорциум;
- б) концерн;
- в) межотраслевое государственное объединение;
- г) **фирма.**

1.17 По виду строительства строительные организации бывают:

- а) электромонтажные;
- б) **промышленные;**
- в) мелкие;
- г) **гражданские.**

1.18 Какими особенностями обладает готовая строительная продукция по сравнению с серийной продукцией промышленных предприятий?

- а) **строящееся здание и сооружение находится неподвижно на одном месте, а рабочие в период строительства перемещаются по фронту работ;**
- б) отсутствие конкуренции;
- в) инвестор и заказчик стремятся получить готовую продукцию с минимизацией капитальных вложений;
- г) **высокая степень материалоемкости объектов (стоимость материалов и конструкций при строительстве объектов обычно составляет 50-60% от общей стоимости объекта).**

1.19 Объединение лиц для совместной хозяйственной деятельности называется ...

- а) **ООО**;
- б) концерн;
- в) межотраслевое государственное объединение;
- г) фирма.

1.20 Объединение нескольких граждан или юридических лиц для совместной хозяйственной деятельности на основании договора между ними с целью извлечения прибыли называется ...

- а) **полное товарищество**;
- б) индивидуальное частное предприятие;
- в) кооператив;
- г) смешанное товарищество.

1.21 Объединение нескольких граждан или юридических лиц, созданное на основании договора между ними для совместной хозяйственной деятельности называется ...

- а) полное товарищество;
- б) индивидуальное частное предприятие;
- в) кооператив;
- г) **смешанное товарищество**.

1.22 Предприятие, принадлежащее гражданину на праве собственности или членам его семьи на праве общей долевой собственности, если иное не предусмотрено договором между ними называется ...

- а) полное товарищество;
- б) **индивидуальное частное предприятие**;
- в) кооператив;
- г) смешанное товарищество.

1.23 Предприятие, которое образуется с участием представителей России и иностранных граждан или иностранных юридических лиц называется ...

- а) консорциум;
- б) концерн;
- в) межотраслевым государственным объединением;
- г) **совместным предприятием**.

1.24 Добровольные объединения предприятий, созданные в целях совместной деятельности на основе хозрасчета, самофинансирования и самоуправления называются ...

- а) консорциум;
- б) концерн;
- в) **ассоциации**;
- г) фирма.

1.25 Объединенные крупные производственные коллективы, имеющие в своем распоряжении значительные производственные мощности называются ...

- а) консорциумы;

- б) концерны;
- в) ассоциации;
- г) фирмы.

1.26 Какой тип объединения отличается от концерна меньшей мощностью и большим разнообразием хозяйственной деятельности?

- а) консорциум;
- б) концерн;
- в) **межотраслевое государственное объединение;**
- г) фирма.

1.27 Предприятия, которые создаются для решения конкретных производственных задач, осуществления крупных целевых программ и проектов называются ...

- а) **консорциумы;**
- б) концерны;
- в) ассоциации;
- г) фирмы.

1.28 Назначается вышестоящей инстанцией и является доверенным лицом государства или другого собственника, уполномоченным на основе принципа единоначалия организовать всю работу предприятия, без доверенности действовать от имени треста, представлять трест во всех организациях и учреждениях, распоряжаться в соответствии с планом в пределах, установленных законом, его имуществом и средствами, заключать договоры, выдавать доверенности, открывать в банке расчетные и другие счета предприятия – это ...

- а) главный инженер;
- б) **управляющий трестом;**
- в) главный технолог;
- г) нет правильного ответа.

1.29 Ответственный за осуществление технической политики в организациях треста – это ...

- а) **главный инженер;**
- б) управляющий трестом;
- в) главный технолог;
- г) нет правильного ответа.

1.30 Кто организует материально-техническое снабжение, транспорт, хозяйственное обслуживание производства, а также коммунально-бытовое обслуживание коллектива треста?

- а) главный инженер;
- б) управляющий трестом;
- в) **заместитель управляющего;**
- г) нет правильного ответа.



1.31 Кто является заместителем главного инженера, руководит отделом (группой) проектирования производства работ и отвечает за подготовку производства и соблюдение технологической дисциплины?

- а) главный инженер;
- б) управляющий трестом;
- в) **главный технолог;**
- г) нет правильного ответа.

1.32 Кто возглавляет в больших трестах отдел, является заместителем главного инженера по вопросам механизации работ?

- а) главный инженер;
- б) **главный механик;**
- в) главный технолог;
- г) нет правильного ответа.

1.33 Кто является заместителем главного инженера по вопросам энергоснабжения?

- а) **главный энергетик;**
- б) главный механик;
- в) главный технолог;
- г) нет правильного ответа.

1.34 Кто рассматривает и согласовывает сметную документацию, контролирует ее поступление, а также оформляет договоры подряда и субподряда, контролирует их выполнение и предъявляет санкции при нарушении договоров?

- а) бухгалтерия;
- б) **сметно-договорный отдел;**
- в) главный технолог;
- г) нет правильного ответа.

1.35 Кто осуществляет бухгалтерский учет хозяйственной деятельности, контроль за правильным расходованием материальных ценностей и денежных средств?

- а) **бухгалтерия;**
- б) сметно-договорный отдел;
- в) главный технолог;
- г) нет правильного ответа.

1.36 Кто является непосредственным руководителем и организатором производства?

- а) **производитель работ;**
- б) главный механик;
- в) главный технолог;
- г) нет правильного ответа.

1.37 Кто является младшим командиром на производстве, в задачу которого входит техническое и организационное обеспечение работы подчиненного ему коллектива?

- а) производитель работ;
- б) главный механик;
- в) **строительный мастер;**
- г) нет правильного ответа.

## Раздел №2 Документация по организации строительства и производству работ

2.1 Проект организации строительства (ПОС) создается ...

- а) на втором этапе;
- б) на первом этапе;**
- в) на третьем этапе;
- г) на четвертом этапе.

2.2 Проект производства работ (ППР) разрабатывается ...

- а) на втором этапе;**
- б) на первом этапе;
- в) на третьем этапе;
- г) на четвертом этапе.

2.3 Проект организации строительства – вид разрешительной документации, в которой ...

- а) определяется порядок возведения всего комплекса объектов данной строительной площадки, способы возведения зданий и сооружений;**
- б) устанавливается рациональное распределение работ по исполнителям и периодам, а также потребность в материально-технических ресурсах при возведении всего комплекса объектов данной строительной площадки;**
- в) подрядчиком реализуются наиболее эффективные и безопасные способы выполнения отдельных видов работ с наименьшими затратами труда и энерго-ресурсов и наилучшим использованием строительных машин;
- г) детально прорабатываются вопросы рациональной технологии и организации строительства конкретного объекта данной строительной площадки.

2.4 Проект производства работ (ППР) – ...

- а) определяется порядок возведения всего комплекса объектов данной строительной площадки, способы возведения зданий и сооружений;
- б) комплекс проектных документов, определяющих порядок выполнения работ при возведении отдельных конструктивных элементов, здания и сооружения в целом и обеспечения их ресурсами;**
- в) детально прорабатываются вопросы рациональной технологии и организации строительства конкретного объекта данной строительной площадки;
- г) комплекс документов, в которых определяются: программа маркетинговой, производственно-экономической, научно-технической, финансовой и природоохранной деятельности на период выполнения портфеля заказов, набираемого сразу или последовательно на год.

2.5 Совокупность работ по анализу и заключению договора подряда, определение взаимоотношений и обязательств по устройству временной строительной инфраструктуры и создание условий для работоспособности строительных организаций относится к ...

- а) подготовке строительства объекта;
- б) подготовке строительной организации;

- в) **общей подготовке строительного производства;**
- г) подготовке производства строительного-монтажных работ.

2.6 Разработка годового производственно-экономического плана строительной организации; относится к этапу ...

- а) подготовки строительства объекта;
- б) **подготовки строительной организации;**
- в) общей подготовке строительного производства;
- г) подготовки производства строительного-монтажных работ.

2.7 Передачу исполнителям работ проектной документации предусматривается на этапе ...

- а) **подготовки к строительству объекта;**
- б) подготовки строительной организации;
- в) общей подготовке строительного производства;
- г) подготовки производства строительного-монтажных работ.

2.8 Приемка на местности знаков геодезической разбивки по частям зданий (сооружений) и видам работ предусматривается на этапе ...

- а) подготовки к строительству объекта;
- б) подготовки строительной организации;
- в) общей подготовке строительного производства;
- г) **подготовки к производству строительного-монтажных работ.**

2.9 Подготовка строительного производства подразделяется на ...

- а) 3 этапа;
- б) **4 этапа;**
- в) 2 этапа;
- г) 5 этапов.

2.10 Застройщик извещает о начале строительных работ соответствующий орган государственного надзора не позднее чем за ...

- а) **семь рабочих дней до начала работ;**
- б) пять рабочих дней до начала работ;
- в) восемь рабочих дней до начала работ;
- г) десять рабочих дней до начала работ.

2.11 Выпуск организационно-технологической документации ведется ...

- а) в три этапа;
- б) в четыре этапа;
- в) **в два этапа;**
- г) в пять этапов.

2.12 Основным документом, на базе которого осуществляется оперативно-производственная и хозяйственная деятельность низовых строительных организаций, их подразделений и исполнителей – это ...

- а) **оперативный план;**
- б) недельно-суточные графики;

- в) технологическая карта;
- г) нет правильного ответа.

2.13 Рабочий документ, на основании которого регулируется и контролируется работа бригад, рабочих ежедневно в конце рабочей смены – это ...

- а) оперативный план;
- б) **недельно-суточные графики;**
- в) технологическая карта;
- г) нет правильного ответа.

2.14 Юридическое или физическое лицо, осуществляющее на правах инвестора или по поручению инвестора реализацию инвестиционного проекта по строительству:

- а) инвестор;
- б) **заказчик;**
- в) подрядчик;
- г) индивидуальные застройщики.

2.15 Юридическое или физическое лицо, выполняющее СМР и оказывающее другие услуги по договору с заказчиком:

- а) инвестор;
- б) заказчик;
- в) **подрядчик;**
- г) индивидуальные застройщики.

2.16 Застройщиком может быть ...

- а) **инвестор;**
- б) субподрядчик;
- в) подрядчик;
- г) индивидуальные застройщики.

2.17 Инвестор – это:

- а) **субъект инвестиционной деятельности, принимающий решение о вложении собственных и заемных имущественных и интеллектуальных ценностей в строительство объекта;**
- б) фирма, осуществляющая по договору подряда (или контракту) возведение объекта;
- в) универсальный специалист, совмещающий в одном лице знания инженера-строителя, менеджера, экономиста, финансиста и быть талантливым организатором;
- г) юридическое или физическое лицо, принявшее на себя функции организации и управления финансовым проектом строительства объекта, начиная от технико-экономического обоснования (ТЭО) капитальных вложений и заканчивая сдачей объекта в эксплуатацию или выходом промышленного предприятия на проектную мощность.

2.18 Заказчик – это:

- а) субъект инвестиционной деятельности, принимающий решение о вложении собственных и заемных имущественных и интеллектуальных ценностей в строительство объекта;
- б) универсальный специалист, совмещающий в одном лице знания инженера-строителя, менеджера, экономиста, финансиста и быть талантливым организатором;
- в) фирма, осуществляющая по договору подряда (или контракту) возведение объекта;
- г) **юридическое или физическое лицо, принявшее на себя функции организации и управления финансовым проектом строительства объекта, начиная от технико-экономического обоснования (ТЭО) капитальных вложений и заканчивая сдачей объекта в эксплуатацию или выходом промышленного предприятия на проектную мощность.**

2.19 Общее строительство осуществляет ...

- а) субподрядчик;
- б) заказчик;
- в) проектировщик;
- г) **застройщик.**

2.20 Окончание внеплощадочных и внутриплощадочных подготовительных работ оформляется ...

- а) сертификатом;
- б) рукопожатием;
- в) проектировщиком;
- г) **нет правильного ответа.**

2.21 Внеплощадочные подготовительные работы включают:

- а) сдачу-приемку геодезической разбивочной основы для строительства и геодезические разбивочные работы для прокладки инженерных сетей, дорог и возведения зданий и сооружений;
- б) освобождение строительной площадки для производства СМР;
- в) **строительство подъездных путей и причалов, линий электропередач с трансформаторными подстанциями, сетей водоснабжения с водозаборными сооружениями, жилых поселков для строителей, необходимых сооружений по развитию производственной базы строительной организации, а также сооружений и устройств связи для управления строительством;**
- г) нет правильного ответа.

2.22 Застройщик – это:

- а) субъект инвестиционной деятельности, принимающий решение о вложении собственных и заемных имущественных и интеллектуальных ценностей в строительство объекта;
- б) универсальный специалист, совмещающий в одном лице знания инженера-строителя, менеджера, экономиста, финансиста и быть талантливым организатором;

- в) юридическое или физическое лицо, принявшее на себя функции организации и управления финансовым проектом строительства объекта, начиная от технико-экономического обоснования (ТЭО) капитальных вложений и заканчивая сдачей объекта в эксплуатацию или выходом промышленного предприятия на проектную мощность;
- г) **юридическое или физическое лицо, обладающее правами на земельный участок под стройку.**

### **Раздел №3 Организация поточного метода строительного производства**

3.1 Элементарный поток, представляющий собой один или несколько процессов, выполняемых одним коллективом (бригадой или звеном) на частных фронтах работ – это ...

- а) **частный поток;**
- б) комплексный поток;
- в) объектный поток;
- г) специализированный поток.

3.2 Совокупность технологически и организационно связанных специализированных потоков, совместной продукцией которых являются построенные отдельные здания (сооружения), либо группа однородных зданий – это ...

- а) частный поток;
- б) комплексный поток;
- в) **объектный поток;**
- г) специализированный поток.

3.3 Совокупность организационно связанных объектных потоков, совместной продукцией которых являются промышленное предприятие, жилой массив – это ...

- а) частный поток;
- б) **комплексный поток;**
- в) объектный поток;
- г) специализированный поток.

3.4 Совокупность технологически связанных частных потоков, объединенных единой системой параметров и схемой потока – это ...

- а) частный поток;
- б) комплексный поток;
- в) объектный поток;
- г) **специализированный поток.**

3.5 Поток, в котором все составляющие потока имеют единый ритм, т.е. одинаковую продолжительность выполнения работ каждой отдельной бригадой на частных фронтах работ называется ...

- а) разноритмичным;
- б) **ритмичным;**
- в) неритмичным;
- г) нет правильного ответа.

3.6 Поток, в котором составляющие его потоки имеют одинаковые ритмы однотипных работ, и различные ритмы разнотипных называется ...

- а) **разноритмичным;**
- б) ритмичным;
- в) неритмичным;
- г) нет правильного ответа.

3.7 Поток, в котором неодинакова продолжительность выполнения каждой отдельной бригадой работ на частных фронтах называется ...

- а) разноритмичным;
- б) ритмичным;
- в) **неритмичным;**
- г) нет правильного ответа.

3.8 Продукцией частного потока могут быть:

- а) **земляные работы;**
- б) жилой массив;
- в) построенные здания;
- г) нет правильного ответа.

3.9 Продукцией объектного потока является:

- а) земляные работы;
- б) жилой массив;
- в) **построенные здания;**
- г) нет правильного ответа.

3.10 Продукцией комплексного потока является:

- а) земляные работы;
- б) **жилой массив;**
- в) построенные здания;
- г) нет правильного ответа.

3.11 Ритмичный поток организуется при возведении ...

- а) неодинаковых зданий;
- б) со сложной конфигурацией;
- в) **одинаковых объектов;**
- г) нет правильного ответа.

3.12 Разноритмичный поток характерен для ...

- а) **неодинаковых зданий;**
- б) со сложной конфигурацией;
- в) одинаковых объектов;
- г) нет правильного ответа.

3.13 Неритмичные потоки проектируют для ...

- а) неодинаковых зданий;
- б) **со сложной конфигурацией;**
- в) одинаковых объектов;

г) нет правильного ответа.

3.14 Потоки, которые организуют при строительстве отдельных зданий (сооружении) или групп зданий, продолжительность строительства которых не превышает одного года называют ...

- а) **долговременными;**
- б) **кратковременными;**
- в) незавершенными;
- г) нет правильного ответа.

3.15 Потоки, которые организуют при строительстве зданий или комплексов объектов, продолжительность строительства которых превышает более одного года, называют ...

- а) **долговременными;**
- б) кратковременными;
- в) незавершенными;
- г) нет правильного ответа.

3.16 Часть здания или его конструктивного элемента, в пределах которого развиваются и увязываются между собой частные потоки, входящие в состав специализированного потока называется ...

- а) участком;
- б) **делянкой;**
- в) **захваткой;**
- г) нет правильного ответа.

3.17 Часть возводимого здания, в пределах которого развиваются взаимосвязанные специализированные потоки, входящие в состав объектного потока называется ...

- а) **участком;**
- б) **делянкой;**
- в) захваткой;
- г) нет правильного ответа.

3.18 Количество продукции в натуральных показателях, выпускаемой строительным потоком за единицу времени – это ...

- а) шаг потока;
- б) **интенсивность потока;**
- в) ритм работы бригады;
- г) нет правильного ответа.

3.19 Промежуток времени, через который из потока выпускается готовая продукция (здание, сооружение, законченные их части и др.) – это ...

- а) **шаг потока;**
- б) интенсивность потока;
- в) ритм работы бригады;
- г) нет правильного ответа.



3.20 Промежуток времени между началом первого и завершающего процессов, т.е. время, в течение которого в строительный поток постепенно включаются все бригады, участвующие в специализированном или объектном потоке – это ...

- а) шаг потока;
- б) интенсивность потока;
- в) **период развертывания потока;**
- г) нет правильного ответа.

3.21 Продолжительность работы на отведенной ей одной захватке (участке) – это ...

- а) шаг потока;
- б) интенсивность потока;
- в) **ритм работы бригады;**
- г) нет правильного ответа.

3.22 Время, равное продолжительности работ завершающей бригады (частного, специализированного или объектного потока) – это ...

- а) шаг потока;
- б) **период выпуска готовой продукции;**
- в) ритм работы бригады;
- г) нет правильного ответа.

3.23 Метод организации строительства, который обеспечивает планомерный и ритмичный выпуск готовой строительной продукции на основе непрерывной и равномерной работы бригад (звеньев) неизменного состава, обеспеченных своевременной и комплектной поставкой всеми необходимыми материально-техническими ресурсами называется ...

- а) параллельным;
- б) **поточным;**
- в) последовательным;
- г) нет правильного ответа.

3.24 Непоточные методы встречаются при ..... выпуске строительной продукции.

- а) неритмичном;
- б) **ритмичном;**
- в) разноритмичном;
- г) нет правильного ответа.

3.25 Потоки одноэтажных промышленных зданий имеют ...

- а) горизонтально-восходящее;
- б) вертикально-нисходящее направление;
- в) **горизонтальное направление;**
- г) нет правильного ответа.

3.26 Бригада, которая выполняет комплекс технологически связанных общестроительных работ, называется ...

- а) специализированной;
- б) **комплексной;**

- в) комплексно-специализированной;
- г) нет правильного ответа.

3.27 К пространственным параметрам потока относятся:

- а) **захватка;**
- б) шаг потока;
- в) **участок;**
- г) нет правильного ответа.

3.28 К временным параметрам потока относятся:

- а) захватка;
- б) **шаг потока;**
- в) участок;
- г) нет правильного ответа.

3.29 К технологическим параметрам потока относятся:

- а) захватка;
- б) **мощность потока;**
- в) участок;
- г) нет правильного ответа.

3.30 Продукцией специализированного потока могут быть:

- а) **части здания;**
- б) жилой массив;
- в) построенные здания;
- г) нет правильного ответа.

3.31 Неритмичными потоками называются ...

- а) **потоки, в которых продолжительность выполнения работ на отдельных захватках различна;**
- б) потоки, в которых продолжительность выполнения работ на отдельных захватках одинакова;
- в) потоки, при которых разнотипные работы на отдельно взятой захватке выполняются в технологической последовательности, а на объекте в целом – параллельно;
- г) совокупности технологически связанных частных потоков, совместной продукцией которых является либо конструктивный элемент здания, либо отдельный вид работ.

3.32 Основными принципами поточного метода строительства являются ...

- а) **непрерывность и ритмичность;**
- б) планомерность и круглогодичность ведения строительных работ;
- в) научность и непрерывность;
- г) гибкость и адаптивность.

## Раздел №4 Трудовые коллективы и принципы их организации

- 4.1 Социальная группа, представляющая собой первичную ячейку общества – это ...
- а) **трудовой коллектив;**
  - б) первичный трудовой коллектив;
  - в) неформальный коллектив;
  - г) нет правильного ответа.
- 4.2 Структура, не имеющая дальнейшего административного деления, часть трудового коллектива предприятия – это ...
- а) трудовой коллектив;
  - б) **первичный трудовой коллектив;**
  - в) неформальный коллектив;
  - г) нет правильного ответа.
- 4.3 Основы теории психологии коллектива и руководства им разработал известный педагог и психолог ...
- а) В.М. Васильев;
  - б) **А.С. Макаренко;**
  - в) П. Хокен;
  - г) нет правильного ответа.
- 4.4 По определению А.С. Макаренко «свободная группа трудящихся, объединенных единой целью, единым действием, организованная, снабженная органами управления, дисциплины и ответственности – это ...».
- а) трудовой коллектив;
  - б) первичный трудовой коллектив;
  - в) **коллектив;**
  - г) неформальный коллектив.
- 4.5 Первичным трудовым коллективом в сфере производства является ...
- а) отдел;
  - б) **бригада;**
  - в) отделение;
  - г) нет правильного ответа.
- 4.6 По численности работающих в коллективе трудовые коллективы бывают ...
- а) значимые;
  - б) традиционные;
  - в) **первичные;**
  - г) нет правильного ответа.
- 4.7 Социальная установка – это ...
- а) **готовность коллектива к определенной оценке ситуации и способу деятельности в ней;**
  - б) способ реализации устойчивых общественных отношений, поддерживаемых силой общественного мнения, коллективных привычек и убеждений;
  - в) стремление быть вместе и трудиться совместно;

г) нет правильного ответа.

4.8 Традиция – это ...

- а) готовность коллектива к определенной оценке ситуации и способу деятельности в ней;
- б) способ реализации устойчивых общественных отношений, поддерживаемых силой общественного мнения, коллективных привычек и убеждений;**
- в) стремление быть вместе и трудиться совместно;
- г) нет правильного ответа.

4.9 Человек, не наделенный полномочиями руководителя, но в значимых ситуациях способный существенно влиять на поведение остальных членов группы – это ...

- а) неформальный лидер;**
- б) формальный лидер;
- в) авторитет;
- г) нет правильного ответа.

4.10 Признаки сплоченного коллектива ...

- а) чувство взаимной ответственности и взаимопомощи;**
- б) конфликты, склоки;
- в) наличие общегрупповых норм, ценностей и общей положительной цели;**
- г) нет правильного ответа.

4.11 По мнению А.С. Макаренко минимальная численность работников в бригаде должна быть ...

- а) 2-3 чел.;
- б) 4-5 чел.;
- в) 7-8 чел.;**
- г) нет правильного ответа.

4.12 Как называется форма оплаты труда, если начисление заработной платы производится за фактически отработанное время по действующим тарифным ставкам в зависимости от присвоенного рабочему разряда?

- а) повременная;**
- б) сдельная;
- в) безрядная;
- г) нет правильного ответа.

4.13 Как называется форма оплаты труда, если рабочему заработная плата выплачивается за фактически выполненный объем работ по установленным расценкам за единицу продукции?

- а) повременная;
- б) сдельная;**
- в) безрядная;
- г) нет правильного ответа.

4.14 Система оплаты труда, при которой заработную плату строительным подразделениям начисляют от стоимости выполненных работ, называется ...

- а) повременная;
- б) сдельная;
- в) **безнарядная**;
- г) нет правильного ответа.

4.15 Приведение доводов, побудительных причин в пользу улучшения работы и приложения большего старания и ответственности – это ...

- а) инициатива;
- б) **мотивация**;
- в) социальная установка;
- г) нет правильного ответа.

### Раздел №5 Принципы, методы и стиль управления

5.1 Кто впервые выделил в административной деятельности 14 принципов руководства?

- а) Г. Эмерсон;
- б) **А. Файоль**;
- в) О. Хейнс;
- г) И. Масси.

5.2 Впервые применил «систему» организации и управления капиталистическим предприятием:

- а) **Аркрайт**;
- б) Тейлор;
- в) Эмерсон;
- г) Будников.

5.3 Побуждает к производительному труду путем установления конкретной пользы при конкретных результатах труда ...

- а) цель;
- б) **стимулирование**;
- в) фактор;
- г) нет правильного ответа.

5.4 Исходя из продолжительности цикла управления методы управления могут быть ...

- а) межличностными;
- б) альтернативными;
- в) **стратегическими**;
- г) нет правильного ответа.

5.5 По способу принятия решений методы управления делятся на ...

- а) межличностные и информационные;
- б) **альтернативные и коллегиальные**;
- в) стратегические и оперативные;

г) нет правильного ответа.

5.6 Стиль управления основан на прямых приказах, указаниях, распоряжениях, не предполагающих возражений со стороны подчиненных, называется ...

- а) **авторитарным;**
- б) демократическим;
- в) либеральным;
- г) нет правильного ответа.

5.7 Какой стиль управления подразумевает активное участие подчиненных в разработке управленческих решений?

- а) **демократический;**
- б) авторитарный;
- в) либеральный;
- г) индивидуальный.

5.8 Какой стиль руководства отличается невмешательством руководителей в работу подчиненных до тех пор, пока последние не попросят совета?

- а) демократический;
- б) авторитарный;
- в) **либеральный;**
- г) индивидуальный.

5.9 Какой тип руководства будет иметь несомненный успех, пока обстановка остается острой?

- а) демократический;
- б) **авторитарный;**
- в) либеральный;
- г) индивидуальный.

5.10 Конфликтная ситуация плюс инцидент это ...

- а) дисциплина;
- б) проблема;
- в) **конфликт;**
- г) фактор.

5.11 Сколько существует основных стадий развития конфликта?

- а) 2;
- б) **3;**
- в) 4;
- г) 7.

5.12 Четкое соблюдение правил внутреннего распорядка (своевременное начало и окончание рабочего дня, обеденного перерыва, перерывов на отдых) и норм поведения называется ...

- а) **трудовой дисциплиной;**
- б) конфликтной ситуацией;
- в) дисциплинарным взысканием;

г) нет правильного ответа.

5.13 Дисциплинарные взыскания применяются администрацией ...

- а) до проступка;
- б) непосредственно во время проступка;
- в) каждую неделю;
- г) **не позднее одного месяца со дня обнаружения проступка.**

5.14 За каждое нарушение трудовой дисциплины может быть наложено ...

- а) два дисциплинарных взыскания;
- б) три дисциплинарных взыскания;
- в) **одно дисциплинарное взыскание;**
- г) нет правильного ответа.

5.15 Отсутствие на работе более трех часов в течение рабочего дня рассматривается как ...

- а) отгул;
- б) **прогул;**
- в) норма;
- г) нет правильного ответа.

5.16 В соответствии со статьей 135 КЗоТ дисциплинарное взыскание «выговор» применяется после ...

- а) увольнения;
- б) **замечания;**
- в) строгого выговора;
- г) голосования.

5.17 В соответствии со статьей 135 КЗоТ дисциплинарное взыскание «замечание» применяется после ...

- а) увольнения;
- б) выговора;
- в) строгого выговора;
- г) **нет правильного ответа.**

5.18 К добросовестным работникам администрация может применять ...

- а) увольнение;
- б) **поощрение;**
- в) **предоставление льгот;**
- г) нет правильного ответа.

## **Раздел №6 Организация управления качеством строительной продукции**

6.1 Итоговый уровень качества конечной продукции, достигнутый на стадиях жизненного цикла продукции строительства: проектирования, производства материалов, деталей и конструкций, производства оборудования и инвентаря, выполнения СМР, эксплуатации объектов строительства называется ...

- а) **нормативным;**

- б) **фактическим;**
- в) строительным;
- г) нет правильного ответа.

6.2 Основным документом, регламентирующим систему контроля качества работ и государственного строительного надзора, является ...

- а) свод правил по проектированию и строительству;
- б) проектно-сметная документация;
- в) **положение об осуществлении государственного строительного надзора в Российской Федерации;**
- г) общий журнал работ.

6.3 Основным первичным производственным документом, отражающим технологическую последовательность, сроки, качество выполнения и условия производства СМР является ...

- а) свод правил по проектированию и строительству;
- б) проектно-сметная документация;
- в) журнал авторского надзора;
- г) **общий журнал работ.**

6.4 Журнал авторского надзора ведет ...

- а) лицо, ответственное за строительство объекта;
- б) **проектная организация;**
- в) генподрядная организация;
- г) нет правильного ответа.

6.5 Общий журнал работ ведет ...

- а) **лицо, ответственное за строительство объекта;**
- б) проектная организация;
- в) субподрядная организация;
- г) нет правильного ответа.

6.6 Основными контрольно-исполнительными документами являются:

- а) технические регламенты операционного контроля качества СМР и специальных работ;
- б) **первичная исполнительная документация;**
- в) правила производства земляных и строительных работ;
- г) нет правильного ответа.

6.7 Основными контрольно-исполнительными документами являются:

- а) технические регламенты операционного контроля качества СМР и специальных работ;
- б) **специальные журналы по видам работ;**
- в) правила производства земляных и строительных работ;
- г) нет правильного ответа.

6.8 Специальные журналы работ ведут ...

- а) лицо, ответственное за строительство объекта;



- б) проектная организация;
- в) **специализированные строительные организации;**
- г) нет правильного ответа.

6.9 Контроль, осуществляемый на складах или на объекте при получении материалов, деталей и конструкций называется ...

- а) операционным;
- б) **входным;**
- в) промежуточным;
- г) нет правильного ответа.

6.10 Контроль, осуществляемый после завершения определенных производственных операций называется ...

- а) **операционным;**
- б) входным;
- в) промежуточным;
- г) нет правильного ответа.

6.11 Контроль, осуществляемый за скрытыми работами называется ...

- а) операционным;
- б) входным;
- в) **промежуточным;**
- г) нет правильного ответа.

6.12 Акт на скрытые работы подписывают:

- а) **автор проекта;**
- б) **представители технического надзора заказчика;**
- в) **начальник участка;**
- г) нет правильного ответа.

6.13 Характер и содержание функций в области контроля качества в структуре СМО у главного инженера:

- а) **руководство и координация функций контроля внутри СМО и с внешними контрагентами;**
- б) руководство подготовкой СП, обеспечение повышения качества за счет совершенствования технологических решений;
- в) метрологическое обеспечение СМР, контроль качества материалов, изделий и конструкций;
- г) входной, операционный и приемочный контроль.

6.14 Характер и содержание функций в области контроля качества в структуре СМО у главного технолога:

- а) руководство и координация функций контроля внутри СМО и с внешними контрагентами;
- б) **руководство подготовкой СП, обеспечение повышения качества за счет совершенствования технологических решений;**
- в) метрологическое обеспечение СМР, контроль качества материалов, изделий и конструкций;

г) входной, операционный и приемочный контроль.

6.15 Характер и содержание функций в области контроля качества в структуре СМО у строительной лаборатории:

- а) руководство и координация функций контроля внутри СМО и с внешними контрагентами;
- б) руководство подготовкой СП, обеспечение повышения качества за счет совершенствования технологических решений;
- в) **метрологическое обеспечение СМР, контроль качества материалов, изделий и конструкций;**
- г) входной, операционный и приемочный контроль.

6.16 Характер и содержание функций в области контроля качества в структуре СМО у линейных ИТР:

- а) руководство и координация функций контроля внутри СМО и с внешними контрагентами;
- б) геодезическое обеспечение качества СМР;
- в) метрологическое обеспечение СМР, контроль качества материалов, изделий и конструкций;
- г) **входной, операционный и приемочный контроль.**

6.17 Характер и содержание функций в области контроля качества в структуре СМО у геодезиста:

- а) руководство и координация функций контроля внутри СМО и с внешними контрагентами;
- б) **геодезическое обеспечение качества СМР;**
- в) метрологическое обеспечение СМР, контроль качества материалов, изделий и конструкций;
- г) входной, операционный и приемочный контроль.

6.18 Характер и содержание функций в области контроля качества в структуре СМО у бригадиров и рабочих:

- а) **самоконтроль, участие во входном и операционном контроле;**
- б) геодезическое обеспечение качества СМР;
- в) входной контроль поставок материалов, изделий, конструкций;
- г) входной, операционный и приемочный контроль.

6.19 Характер и содержание функций в области контроля качества в структуре СМО у отдела снабжения:

- а) самоконтроль, участие во входном и операционном контроле;
- б) геодезическое обеспечение качества СМР;
- в) **входной контроль поставок материалов, изделий, конструкций;**
- г) входной, операционный и приемочный контроль.

6.20 Характер и содержание функций в области контроля качества в структуре СМО у юридического отдела:

- а) самоконтроль, участие во входном и операционном контроле;
- б) геодезическое обеспечение качества СМР;

- в) входной контроль поставок материалов, изделий, конструкций;
- г) **обеспечение претензионной работы.**

6.21 Оценка соответствия в форме приемки в эксплуатацию законченного строительством объекта завершается составлением акта приемки по формам ...

- а) **КС-11 или КС-14;**
- б) М-29 или М-35;
- в) КС-2 или КС-17;
- г) нет правильного ответа.

## **Раздел №7 Саморегулирование в строительстве**

7.1 Высшим органом управления саморегулируемой организации является ...

- а) исполнительный орган;
- б) **общее собрание;**
- в) органы местного самоуправления;
- г) нет правильного ответа.

7.2 Срок полномочий руководителя постоянно действующего коллегиального органа управления саморегулируемой организации не может превышать ...

- а) **два года;**
- б) 3 года;
- в) 4 года;
- г) нет правильного ответа.

7.3 Постоянно действующим коллегиальным органом управления саморегулируемой организации может быть:

- а) **совет;**
- б) **правление;**
- в) **президиум;**
- г) нет правильного ответа.

7.4 Статус саморегулируемой организации в части осуществления строительства получают некоммерческие организации при наличии ...

- а) документов, предусмотренных Уголовным кодексом РФ;
- б) **документов, предусмотренных Градостроительным кодексом РФ;**
- в) документов, предусмотренных Семейным кодексом РФ;
- г) нет правильного ответа.

7.5 Сколько сформировано национальных объединений саморегулируемых организаций?

- а) два;
- б) четыре;
- в) **три;**
- г) нет правильного ответа.

## **А.1 Вопросы для контроля готовности обучающихся к занятиям по разделам дисциплины** (вопросы для опроса)

### **Раздел №1 Основы организации строительного производства**

1. Дайте определение термину «Строительство (капитальное строительство)».
2. Что такое «Строительное производство?»
3. Что означает термин «Организация строительства?»
4. Что означает термин «Организация строительного производства?»
5. Что такое «Планирование строительного производства?»
6. Дайте определение термину «Управление строительством».
7. Приведете этапы развития науки об организации и управлении в промышленности.
8. Укажите на этапы развития организации поточного строительства.
9. Государственные и частные формы собственности строительных организаций (фирм).
10. Классификация строительных организаций.
11. Акционерные и неакционерные строительные организации (фирмы).
12. Структура управления строительными организациями (фирмами).
13. Тенденции разукрупнения строительных организаций.
14. Продукция строительного производства и ее особенности.

### **Раздел №2 Документация по организации строительства и производству работ**

1. Какова роль и значение подготовки строительного производства (ПСП)?
2. В чем заключается Единая система ПСП и каковы этапы ПСП?
3. Каков состав общей организационно-технической подготовка?
4. Каков состав подготовки к строительству объекта?
5. Что такое внутриплощадочные подготовительные работы?
6. Что такое внеплощадочные подготовительные работы?
7. Каков состав подготовки к производству строительно-монтажных работ?
8. Применение ПЭВМ для решения задач ПСП.
9. Что такое ПОС и кто его разрабатывает ?
10. Каковы исходные данные для разработки ПОС?
11. Каков состав и объем ПОС?
12. Что такое ППР и кто его разрабатывает?
13. Каковы исходные данные для разработки ППР?
14. Каков состав и объем ППР?

### **Раздел №3 Организация поточного метода строительного производства**

1. Какова сущность поточной организации строительного производства?
2. Назовите основные принципы проектирования потоков.
3. Дайте классификацию строительных потоков.
4. Назовите параметры строительных потоков.
5. Каковы основные закономерности и технологическая увязка строительных потоков?

6. Расчет параметров ритмичного потока.
7. Расчет параметров разноритмичных потоков.
8. Циклограммы строительных потоков.
9. Расчет параметров неритмичного потока с одинаковой продолжительностью работы бригад на фронтах работ.
10. Что такое максимальное приближение или критическое положение работы двух смежных бригад на циклограмме?
11. Расчет параметров неритмичного потока с неодинаковым ритмом работы бригад на фронтах работ.
12. Расчет параметров потоков с использованием матриц.
13. Что такое степень (коэффициент С) использования фронта работ бригадами?
14. Что такое показатель (коэффициент Д) равномерности строительных потоков?

#### **Раздел №4 Трудовые коллективы и принципы их организации**

1. Формирование трудовых коллективов и требования к их руководителям.
2. Классификация трудовых коллективов.
3. Социально-психологические характеристики коллектива.
4. Производственные коллективы.
5. Формальный лидер в коллективе.
6. Неформальный лидер в коллективе.
7. Оптимальная численность коллектива.
8. Первичные коллективы в сфере административной деятельности.

#### **Раздел №5 Принципы, методы и стиль управления**

1. Объективные причины нарушения дисциплины в коллективе.
2. Что такое конфликтная ситуация?
3. Разрешение конфликта.
4. Функциональные руководители.
5. Индивидуальный стиль руководства коллективом.
6. Авторитет руководителя.
7. Общий стиль руководства коллективом.

#### **Раздел №6 Организация управления качеством строительной продукции**

1. Понятие о качестве строительства, этапы его создания.
2. Потребительское и производственное качество.
3. Государственная организация контроля качества в строительстве. Организация, функции, нормативы.
4. Производственный уровень контроля качества в строительстве.
5. Организация функций контроля в строительных организациях, должностные обязанности линейного персонала.
6. Понятие об инженерно-техническом сопровождении инвестиционного проекта.

7. Как осуществляется приемка в эксплуатацию законченных строительством объектов?
8. Порядок формирования рабочих комиссий, их состав и обязанности.
9. Порядок формирования государственных приемочных комиссий, их состав и обязанности.
10. Цели и задачи авторского надзора. Права и обязанности авторского надзора.

## **Раздел №7 Саморегулирование в строительстве**

1. Основные цели саморегулируемых организаций.
2. Основные функции саморегулируемых организаций.
3. Назовите список документов для получения статуса саморегулируемой организации.
4. Высший орган саморегулируемой организации.
5. Перечень видов работ, которые оказывают влияние на безопасность объектов капитального строительства.

### **А.2 Рубежный контроль**

#### **Вопросы рубежного контроля (8 неделя):**

1. Государственный вид собственности.
2. Проект организации строительства.
3. Классификация строительных потоков.

#### **Вопросы рубежного контроля (14 неделя):**

1. Первичный трудовой коллектив.
2. Субъективные причины нарушения дисциплины в коллективе.
3. Акционерное общество.

## Оценочные средства «Блок В»

(оценочные средства для диагностирования сформированности уровня компетенций – «уметь»)

### В.0 Варианты типовых задач для выполнения на практических занятиях

#### Практическое занятие №1 Тема: «Организационная и производственная структуры строительных предприятий»

Необходимо изучить современные организационные структуры управления в строительстве.

Занятие проводится в форме деловой игры. Студенты разбиваются на 4 группы экспертов (по количеству организационных структур предприятий). Каждый студент выступает в роли эксперта.

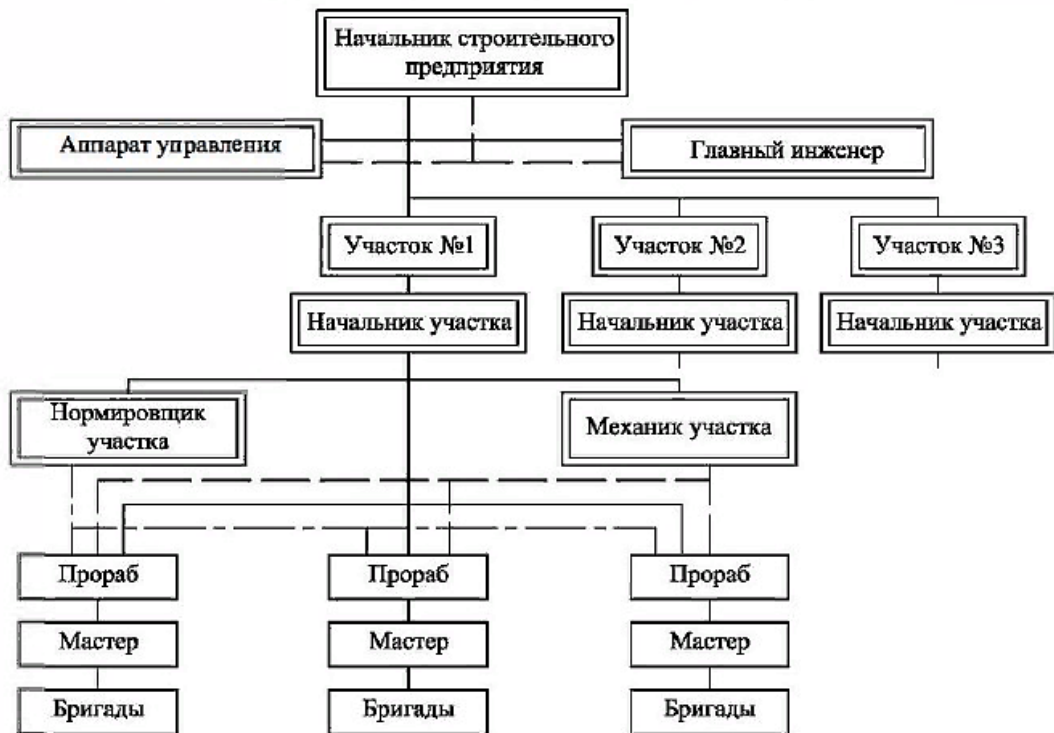
Эксперты должны внимательно подойти к выполнению функций строительного, что требует решения различных задач, которые разделяются на следующие этапы:

- формирование или корректировка организационной структуры;
- установление взаимосвязей между подразделениями в организационной структуре;
- обеспечение взаимодействия между подразделениями и персоналом внутри подразделений и организации путем контроля и регулирования (распорядительства) их деятельности.

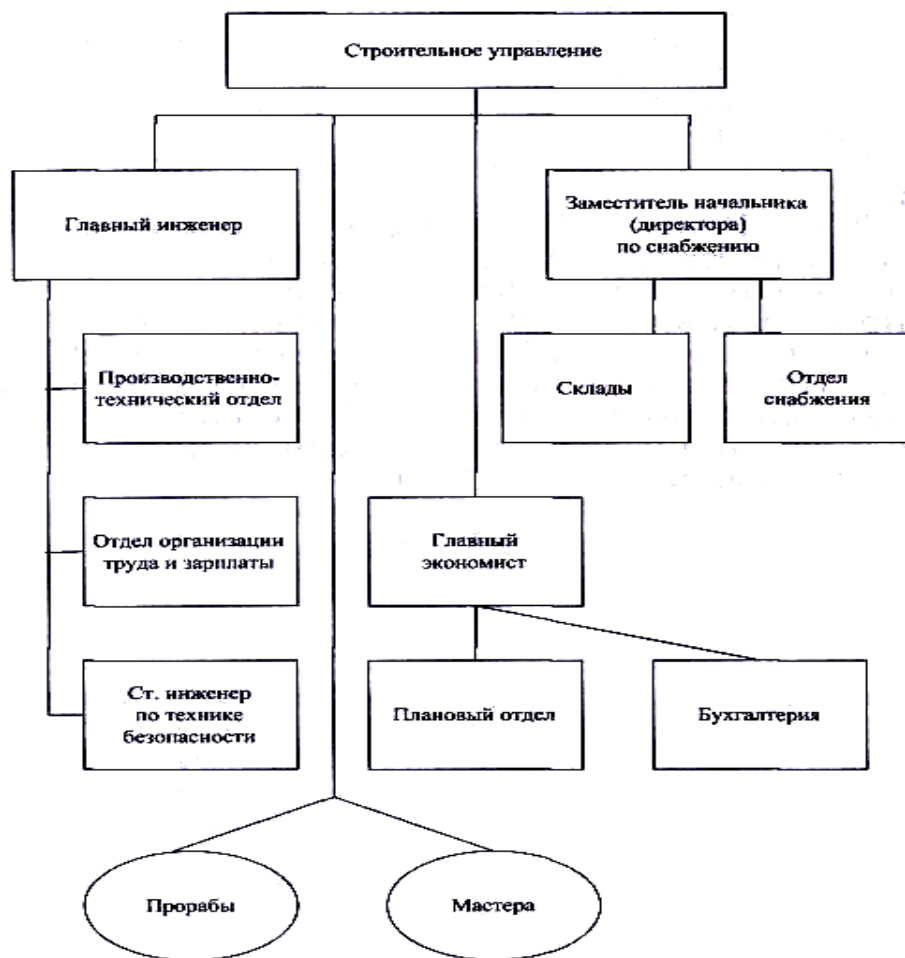
#### Организационные структуры управления строительным предприятием в зависимости от масштаба деятельности



а) организационная структура для группы экспертов №1

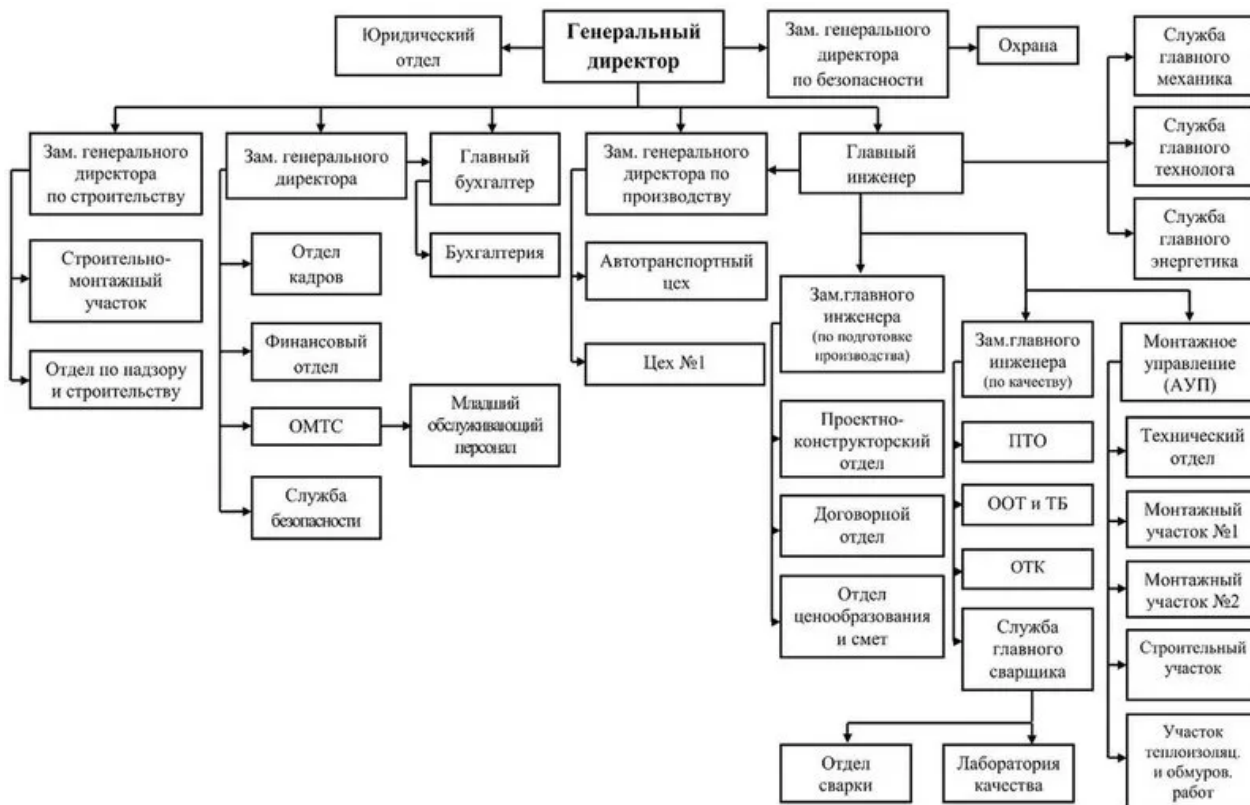


б) организационная структура для группы экспертов №2



в) организационная структура для группы экспертов №3





г) организационная структура для группы экспертов №4

### Практическое занятие №2 Тема: «Построение циклограммы равномерного потока и графика движения рабочих»

Последовательность выполнения работы:

1. Определить вид объектного потока.
2. Построить циклограмму объектного потока.
3. Определить продолжительность строительства (в том числе монтажа санитарно-технических приборов), периода развертывания потока и периода выпуска готовой продукции.
4. Построить график потока рабочих по бригадам.
5. Рассчитать коэффициенты распределения рабочих во времени и по численности.

Таблица 1 – Исходные данные

Обозначение потока	Наименование специализированных потоков	Численный состав бригады	Вариант	Продолжительность (ритм) работ на захватках в зависимости от количества объектов (захваток)				
				Номер захватки				
				I	II	III	IV	V
а	Устройство подземной части	8	1	4	6	8	7	5
			2	5	4	7	6	9
			3	3	3	6	3	3
			4	5	5	5	5	5

б	Общестроительные работы	12	1	2	3	8	4	3
			2	5	4	7	9	8
			3	6	6	6	6	6
			4	5	5	5	5	5
в	Ввод водопровода и монтаж стояков	8	1	6	7	6	4	5
			2	4	3	4	2	3
			3	9	9	9	9	9
			4	5	5	5	5	5
г	Разводка по квартирам	8	1	3	4	7	6	5
			2	4	6	5	3	4
			3	3	3	3	3	3
			4	5	5	5	5	5
д	Монтаж санитарно-технических приборов	8	1	3	2	5	8	6
			2	4	6	4	4	8
			3	3	3	6	6	6
			4	5	5	5	5	5
е	Отделочные работы	18	1	4	7	6	4	5
			2	6	5	6	6	8
			3	3	3	3	3	3
			4	5	5	5	5	5

Таблица 2 – Варианты выполнения практических занятий

Вариант	Начальная буква фамилии	Количество захваток (объектов)
1	А-И	4
2	К-С	3
3	Т-Я	5

Вариант показателей ритмов бригад принимается по начальной букве имени:

Р – Я – 1-й вариант; Л – П – 2-й вариант;

Е – К – 3-й вариант; А – Д – 4-й вариант.

### **Практическое занятие №3 Тема: «Построение циклограммы разноритмичного и кратноритмичного потока»**

Необходимо построить циклограмму разноритмичного и кратноритмичного объектного потока. Исходные данные к задаче берутся из практической работы №2.

### **Практическое занятие №4 Тема: «Определение продолжительности неритмичного объектного потока матричным способом»**

Необходимо определить продолжительность неритмичного объектного потока матричным способом. Исходные данные к задаче берутся из практической работы №2.

## **Практическое занятие №5 Тема: «Построение циклограммы неритмичного потока»**

Необходимо построить циклограмму неритмичного потока. Исходные данные к задаче берутся из практической работы №2.

## **Практическое занятие №6 Тема: «Управление качеством строительной продукции»**

### **Задача №1.**

Строительная организация осуществляет возведение 9-ти этажного жилого дома, с учетом предварительной оценки качества конструктивных элементов и видов работ в баллах:

#### **1. Подземная часть здания**

- монтажные работы - 5;
- монтаж трубопроводов - 3;
- прокладка кабеля - 4;
- вертикальная гидроизоляция - 4;
- устройство фундаментов на свайных основаниях - 4.

#### **2. Надземная часть здания**

- монтаж сборных железобетонных конструкций - 5;
- электросварочные работы и замоноличивание стыков - 3;
- заполнение балконных и оконных проемов с остеклением - 4;
- устройство кровли - 4;
- монтаж внутреннего инженерного оборудования - 4;
- электромонтажные работы и пусконаладочные работы - 5;
- монтаж лифтового оборудования - 5.

#### **3. Отделочные работы**

- малярные работы (декоративные работы) - 4;
- облицовочные работы внутренних поверхностей листовыми материалами - 4;
- устройство натяжных потолков полиэфирной ткани к бетонным стенам - 5;
- устройство покрытий из линолеума на теплозвукоизолирующей подоснове - 4.

#### **Задание:**

Определите комплексную средневзвешенную оценку качества возведения жилого дома (в баллах) с учетом предварительной оценки качества видов работ.

### **Задача 2.**

Строительная организация в отчетном году возводит 10 монолитных домов. Сметная стоимость построенного жилья для среднего класса - 54 000 руб.; жилья высокого класса - 252 000 руб.; элитного жилья - 51 000 руб.

Предварительно вычисленные баллы качества работ по объектам строительства составили: жилье среднего класса - 3,8; жилье высокого класса - 4,3; элитное жилье - 4,8 баллов.

#### **Задание:**

Определите качество работы строительной организации.

### **Задача 3.**

Строительной организацией выполняются работы по строительству, реконструкции и ремонту промышленно-гражданских объектов. Работы по строительству объектов организацией выполнены на 125 % с оценкой «хорошо»; работы по реконструкции выполнены на 120 % с оценкой «удовлетворительно» и работы по ремонту выполнены на 110 % с оценкой «отлично».

В организации, в соответствии с Коллективным договором, заключенным между работниками организации и работодателем, предусмотрена премиальная система оплаты труда, при которой премия начисляется за каждый процент сокращения нормативного времени в следующих размерах: оценка «отлично» - 3 %; оценка «хорошо» - 2 %; оценка «удовлетворительно» - 0,5 %.

Размер начисленной премии не должен превышать 30 % сдельного заработка.

**Задание:**

Определите размер премии в % к сдельному заработку по каждому виду работ, с учетом перевыполнения норм выработки и качества работ.

### **Задача 4.**

Стоимость строительных работ, выполненных одной бригадой, составила в мае текущего года 200 тыс. руб., в том числе сдельный заработок рабочих 100 тыс. руб. Стоимость работ, выполненных второй бригадой - 250 тыс. руб., в том числе сдельный заработок - 130 тыс. руб.

Первая бригада выполнила норму выработки на 114 % с оценкой «хорошо», вторая на 112 % с оценкой «отлично».

Условиями оплаты труда, заложенными в Коллективном договоре организации, премия за хорошее и отличное качество работы установлена в размере соответственно 10 % и 15 % от сдельного заработка, независимо от выработки бригад. За каждый процент сокращения нормативного времени премия начисляется в размере 0,5 %.

**Задание:**

Определите размер премии и величину заработной платы двух строительных бригад с учетом качества строительного-монтажных работ и перевыполнения норм выработки.

## Оценочные средства «Блок С»

(оценочные средства для диагностирования сформированности уровня компетенций – «владеть»)

### С.0 Индивидуальные творческие задания

С.0 Формулировки заданий творческого уровня, позволяющие оценивать и диагностировать умения, интегрировать знания различных областей, аргументировать собственную точку зрения, приводятся ниже в данном документе:

Для улучшения усвоения материала для студентов введено выполнение индивидуального творческого задания в виде задач №1 и №2.

#### Задача №1

На матрице (таблица 1) по методу «непрерывного использования ресурсов» рассчитать продолжительность выполнения комплекса работ (А, Б, В, Г), которые выполняются на четырех фронтах. Варианты для выполнения представлены в таблице 2. Построить соответствующий вид календарного графика: 1 – линейный календарный график, 2 – циклограмма.

#### Задача №2

На матрице (таблица 1) по методу «непрерывного освоения фронтов работ» рассчитать продолжительность выполнения комплекса работ (А, Б, В, Г), которые выполняются на четырех фронтах. Варианты для выполнения представлены в таблице 2. Построить соответствующий вид календарного графика: 1 – линейный календарный график, 2 – циклограмма.

Таблица 1 – Данные (варианты) для выполнения всех задач

		Виды работ				
		А	Б	В	Г	Д
Фронты работ	I	AI	BI	VI	GI	DI
	II	AII	BII	VII	GII	DII
	III	AIII	BIII	VIII	GIII	DIII
	IV	AIV	BIV	VIIV	GIV	DIV

Таблица 2 – Варианты заданий

№ варианта	А				Б				В				Г			
	1	2	3	4	1	2	3	4	1	2	3	4	1	2	3	4
1	2	3	4	5	6	7	8	9	10	11	12	13	14	15	16	17
1	7	1	10	2	3	8	10	8	2	1	2	1	2	2	9	7
2	7	9	10	9	5	10	7	5	7	4	2	4	9	6	8	0
3	1	9	8	10	7	4	6	1	7	0	9	9	6	6	7	7
4	10	1	3	9	10	8	2	8	7	0	6	6	0	1	6	4
5	2	1	1	7	3	6	3	5	3	0	3	2	2	5	3	0

№ варианта	А				Б				В				Г			
	1	2	3	4	1	2	3	4	1	2	3	4	1	2	3	4
1	2	3	4	5	6	7	8	9	10	11	12	13	14	15	16	17
6	4	9	7	5	2	0	4	10	8	9	9	0	0	8	7	5
7	3	1	5	7	10	9	8	6	3	8	6	5	10	4	10	0
8	3	4	1	8	6	2	10	0	6	0	2	1	4	0	2	8
9	4	7	10	7	3	4	1	8	4	1	8	4	3	10	7	4
10	3	9	8	0	9	7	5	5	5	3	2	4	5	0	4	6
11	2	0	3	7	5	7	9	1	6	7	10	3	10	4	5	2
12	4	2	9	3	3	10	3	2	8	8	8	5	7	0	1	0
13	10	9	0	2	2	5	10	6	8	1	7	5	10	3	2	4
14	2	1	2	9	10	7	0	6	6	1	4	2	9	6	6	5
15	2	3	4	5	4	9	6	6	7	7	4	3	2	7	5	0
16	10	10	7	7	9	3	1	1	6	0	1	3	6	0	10	10
17	6	0	1	0	10	7	4	5	10	3	6	3	9	1	10	7
18	7	7	6	9	10	0	8	1	0	0	9	3	9	6	8	9
19	2	2	9	8	8	0	9	0	4	2	5	8	10	8	4	0
20	4	2	5	5	2	10	7	9	10	3	4	3	9	8	10	1
21	0	5	9	6	5	3	2	5	8	3	6	8	8	4	7	10
22	6	3	2	3	7	6	1	0	6	8	4	2	9	3	10	1
23	8	2	1	0	7	2	4	0	9	9	9	1	9	6	2	2
24	0	8	6	5	5	2	7	1	9	3	9	4	0	4	0	2
25	6	4	4	10	5	4	9	0	8	10	8	8	3	10	4	0

## Оценочные средства «Блок D»

(оценочные средства, используемые в рамках промежуточного контроля знаний)

### Перечень вопросов для промежуточной аттестации (экзамен)

1. Этапы развития науки об организации производства и строительства.
2. Сущность и понятие организации строительного производства.
3. Строительные организации.
4. Классификация (виды) и структура строительных организаций.
5. Продукция строительного производства.
6. Состав и содержание проектов организации строительства (ПОС).
7. Состав и содержание проектов производства работ (ППР).
8. Роль и значение подготовки строительного производства.
9. Единая система подготовки строительного производства.
10. Общая организационно-техническая подготовка.
11. Подготовка к строительству объекта.
12. Подготовка к производству строительного-монтажных работ.
13. Сущность поточной организации строительного производства.
14. Основные принципы проектирования потоков.
15. Классификация строительных потоков.
16. Понятие фронта работ. Параметры, характеризующие фронт работ.
17. Общий фронт, частный фронт, фронт-модуль.
18. Параметры строительных потоков.
19. Основные закономерности, технологическая увязка и расчет параметров строительных потоков.
20. Общие понятия о первичном трудовом коллективе.
21. Формирование и расчет состава строительной бригады.
22. Оплата и мотивация труда рабочих и линейных ИТР.
23. Принципы управления.
24. Мотивация трудовой деятельности людей.
25. Различные методы управления.
26. Авторитарный стиль руководства.
27. Демократический стиль руководства.
28. Либеральный стиль руководства.
29. Индивидуальный стиль руководства.
30. Преодоление конфликтных ситуаций.
31. Управление трудовой дисциплиной.
32. Трудовая дисциплина.
33. Нормативно-техническая и технологическая базы качества.
34. Экспертиза проектов.
35. Авторский надзор проектных организаций.
36. Технический надзор заказчика.
37. Производственный контроль качества работ.
38. Государственный надзор и контроль.
39. Инспекционный контроль.
40. Общий порядок приемки и ввода в эксплуатацию объекта.
41. Задачи саморегулируемых организаций.
42. Права саморегулируемых организаций.

43. Обязанности саморегулируемых организаций.
44. Органы управления саморегулируемых организаций.
45. Получение свидетельства о допуске к работам.
46. Стандарты саморегулируемых организаций.
47. Управление качеством в строительстве: классификация показателей качества продукции.
48. Первичные коллективы в сфере административной деятельности.
49. Входной контроль качества строительной продукции.
50. Операционный контроль качества строительной продукции.
51. Промежуточный контроль качества строительной продукции.
52. Организация контроля, оценок и надзора за качеством строительно-монтажных работ.
53. Основной недостаток методов оценки уровня качества.
54. Наиболее важные функции заказчика-застройщика, генеральной проектной и генеральной подрядной строительных организаций.
55. 12 принципов Г. Эмерсона.
56. Акционерное общество.
57. Ассоциации. Концерны.
58. Субподрядные организации.
59. Организация труда в строительстве, элементы строительных процессов, изучаемые на уровне организации труда.
60. Роль Ф.У. Тейлора в изучении организации труда.

## **ОПИСАНИЕ ПОКАЗАТЕЛЕЙ И КРИТЕРИЕВ ОЦЕНИВАНИЯ КОМПЕТЕНЦИЙ, ОПИСАНИЕ ШКАЛ ОЦЕНИВАНИЯ**

### **Критерии оценивания ответа студента на экзамене**

**Итоговой формой контроля знаний, умений и навыков по дисциплине является экзамен.**

Экзамен проводится в письменной форме по билетам, которые включают два теоретических вопроса и одну задачу.

Оценка знаний студентов проводится по следующим критериям:

- оценка **«отлично»** выставляется студенту, если он глубоко и прочно усвоил программный материал курса, исчерпывающе, последовательно, четко и логически стройно его излагает, умеет тесно связывать теорию с практикой, не затрудняется с ответами при видоизменении заданий, правильно обосновывает принятые решения;

- оценка **«хорошо»** выставляется студенту, если он твёрдо знает материал курса, грамотно и по существу излагает его, не допуская существенных неточностей в ответе на вопрос;

- оценка **«удовлетворительно»** выставляется студенту, если он имеет знания только основного материала, но не усвоил его деталей, допускает неточности, недостаточно правильные формулировки, нарушения логической последовательности в изложении программного материала;

- оценка **«неудовлетворительно»** выставляется студенту, который не знает значительной части программного материала, допускает существенные ошибки, неуверенно.



## Критерии оценивания выполнения практических занятий

### Критерии оценки практических занятий

Критерии	Уровень		
	1	2	3
Правильность проведения расчетов	Выполнено с ошибками	Выполнено верно	Выполнено верно
Умение самостоятельно проводить расчеты	Выполнено с ошибками или не в полном объеме	Выполнено с незначительными ошибками	Выполнено верно
Способность объяснить и обосновать полученные результаты	Затрудняется	Частичное объяснение	Полное обоснование
Оформление	Неаккуратное	Имеются помарки, отклонения	Аккуратное

Если все критерии соответствуют третьему уровню, то студенту выставляется максимальный бал (отлично), если все критерии соответствуют первому уровню – минимальный (неудовлетворительно).

### Критерии оценивания устного опроса

Развернутый ответ студента должен представлять собой связное, логически последовательное сообщение на заданный вопрос, показывать его умение применять определения, правила в конкретных случаях.

Критерии оценивания:

- 1) полноту и правильность ответа;
- 2) степень осознанности, понимания изученного;
- 3) языковое оформление ответа.

Оценка **«отлично»** ставится, если студент полно излагает материал (отвечает на вопрос), дает правильное определение основных понятий: обнаруживает понимание материала, может обосновать свои суждения, применить знания на практике, привести необходимые примеры не только из учебника, но и самостоятельно составленные: излагает материал последовательно и правильно с точки зрения норм литературного и технического языка.

Оценка **«хорошо»** ставится, если студент дает ответ, удовлетворяющий тем же требованиям, что и для оценки «отлично», но допускает 1-2 ошибки, которые сам же исправляет, и 1-2 недочета в последовательности и языковом оформлении излагаемого.

Оценка **«удовлетворительно»** ставится, если студент обнаруживает знание и понимание основных положений данной темы, но излагает материал неполно и допускает неточности в определении понятий или формулировке правил: не умеет достаточно глубоко и доказательно обосновать свои суждения и привести свои примеры: излагает материал непоследовательно и допускает ошибки в языковом оформлении излагаемого.

Оценка «неудовлетворительно» ставится, если студент обнаруживает незнание большей части соответствующего вопроса, допускает ошибки в формулировке определений и правил, искажающие их смысл, беспорядочно и неуверенно излагает материал. Оценка «неудовлетворительно» отмечает такие недостатки в подготовке, которые являются серьезным препятствием к успешному овладению последующим материалом.

### **Критерии оценивания знаний студентов при проведении тестирования**

Оценка «отлично» выставляется при условии правильного ответа студента не менее чем 85 % тестовых заданий;

Оценка «хорошо» выставляется при условии правильного ответа студента не менее чем 76 % тестовых заданий;

Оценка «удовлетворительно» выставляется при условии правильного ответа студента не менее 61 %;

Оценка «неудовлетворительно» выставляется при условии правильного ответа студента менее чем на 60 % тестовых заданий.

### **Критерии оценивания выполнения индивидуального творческого задания**

Оценка «отлично» выставляется, если обучающийся свободно справляется с задачами по расчету стержневых систем, анализирует полученные результаты, проявляет самостоятельность, правильно обосновывает принятое инженерное решение.

Оценка «хорошо» выставляется, если обучающийся правильно применяет теоретические положения при решении творческого задания, а также владеет необходимыми навыками и приемами при его выполнении.

Оценка «удовлетворительно» выставляется, если обучающийся при решении индивидуальных творческих задач, допускает неточности, грубые ошибки, нарушения логики.

Оценка «неудовлетворительно» выставляется, если обучающийся с большими затруднениями выполняет часть индивидуального творческого задания, необходимые практические компетенции не сформированы.

### **Критерии оценивания рубежного контроля**

Для оценивания результатов **рубежного контроля** возможно использовать следующие показатели оценивания:

- полнота усвоения материала;
- качество изложения материала;
- правильность выполнения заданий.

<b>Критерии оценки</b>	<b>Бинарная шкала</b>
Содержание ответа соответствует заданным вопросам. Тема вопросов раскрыта, при ответе была использована	«зачтено»

<b>Критерии оценки</b>	<b>Бинарная шкала</b>
<p>дополнительная литература. В ответе полно и четко сформированы понятия и определения по теме. Материал ответа систематизирован и структурирован. Ответ отображает навыки по систематизации изученного материала, как основной так дополнительной литературы.</p>	
<p>Содержание ответа не соответствует заданным вопросам. Тема вопросов не раскрыта. В ответе присутствуют грубые ошибки при формировании понятий и определений по теме. Структура ответа не соответствует объему изученного материала. Ответ не отображает навыков по систематизации изученного материала.</p>	<p>«не зачтено»</p>

### **Раздел 3. Методические материалы, определяющие процедуры оценивания знаний, умений, навыков и (или) опыта деятельности, характеризующих этапы формирования компетенций**

Процедура промежуточной аттестации проходит в соответствии с Положением о текущем, рубежном контроле успеваемости и промежуточной аттестации студентов.

Тестирование проводится с помощью автоматизированной программы «Универсальный тестовый комплекс БГТИ». Оценка проводится по балльной системе. Правильный ответ на вопрос тестового задания равен 1 баллу. Общее количество баллов по тесту равняется количеству вопросов. Общее количество вопросов принимается за 100 %, оценка выставляется по значению соотношения правильных ответов к общему количеству вопросов в процентах.

Целью проведения рубежного контроля является проверка знаний у обучающихся по соответствующим разделам дисциплины.

Рубежный контроль проводится два раза в семестр на 8 и 14 неделях по итогам изучения нескольких разделов дисциплины в соответствии с рабочей программой дисциплины (модуля). Рубежный контроль проводится в письменной форме.

Аттестационные испытания проводятся преподавателем, ведущим лекционные занятия по данной дисциплине. Во время аттестационных испытаний обучающиеся могут пользоваться программой учебной дисциплины, а также с разрешения преподавателя справочной и нормативной литературой, калькуляторами.

При подготовке к устному экзамену (зачету) экзаменуемый, как правило, ведет записи в листе устного ответа, который затем сдается экзаменатору. При проведении устного экзамена (зачета) экзаменационный билет выбирает сам экзаменуемый в случайном порядке.