

Минобрнауки России

Бузулукский гуманитарно-технологический институт
(филиал) федерального государственного бюджетного образовательного учреждения
высшего образования
«Оренбургский государственный университет»

Кафедра финансов и кредита

Фонд
оценочных средств
по дисциплине «*Макроэкономика*»

Уровень высшего образования

БАКАЛАВРИАТ

Направление подготовки

38.03.01 Экономика

(код и наименование направления подготовки)

Финансы и кредит

(наименование направленности (профиля) образовательной программы)

Квалификация

Бакалавр

Форма обучения

Очная

Год набора 2023

Фонд оценочных средств предназначен для контроля знаний обучающихся по направлению подготовки 38.03.01 Экономика по дисциплине «Макроэкономика»

Фонд оценочных средств рассмотрен и утвержден на заседании кафедры финансов и кредита

протокол № 6 от 12.01.2023 г.

Заведующий кафедрой
финансов и кредита



подпись

А. А. Верколаб

расшифровка подписи

Исполнитель:

Доцент

должность



подпись

А. А. Верколаб

расшифровка подписи

Раздел 1. Перечень компетенций, с указанием этапов их формирования в процессе освоения дисциплины

Формируемые компетенции	Код и наименование индикатора достижения компетенции	Планируемые результаты обучения по дисциплине, характеризующие этапы формирования компетенций	Виды оценочных средств/ шифр раздела в данном документе
<p>ОПК-1: Способен применять знания (на промежуточном уровне) экономической теории при решении прикладных задач</p>	<p>ОПК-1-В-1 Использует категориальный и научный аппарат экономической теории при решении прикладных задач, анализе экономических явлений и процессов ОПК-1-В-2 Рассчитывает, систематизирует социально-экономические показатели, характеризующие деятельность экономических субъектов и функционирование экономики в целом, прогнозирует их динамику, опираясь на базовые концепции экономической теории ОПК-1-В-3 Выполняет необходимые процедуры по сбору и обработке информации для экономических расчетов и обоснования эффективности принятых решений, учитывая специфику сферы деятельности экономического субъекта</p>	<p><u>Знать:</u> - основные понятия, категории, инструменты и модели макроэкономики; особенности функционирования российской экономики, определяющие ее состояние и поведение экономических субъектов на макроуровне.</p>	<p>Блок А – задания репродуктивного уровня Тестирование по лекционному материалу.</p>
		<p><u>Уметь:</u> - выявлять проблемы макроэкономического характера при анализе конкретных ситуаций, предлагать способы их решения с учетом критериев социально-экономической эффективности, оценки рисков и возможных социально-экономических последствий;</p>	<p>Блок В – задания реконструктивного уровня Решение типовых задач</p>
		<p><u>Владеть:</u> навыками определения интересов основных макроэкономических субъектов</p>	<p>Блок С – задания практико-ориентированного и/или исследовательского уровня Выполнение курсовых работ</p>
<p>ОПК-3: Способен анализировать и содержательно объяснять</p>	<p>ОПК-3-В-1 Объясняет многообразие форм экономических процессов и явлений микро- и макроуровня, причинно-следственные связи</p>	<p><u>Знать:</u> основы построения, расчета и анализа современной системы</p>	<p>Блок А – задания репродуктивного уровня Тестирование по</p>

Формируемые компетенции	Код и наименование индикатора достижения компетенции	Планируемые результаты обучения по дисциплине, характеризующие этапы формирования компетенций	Виды оценочных средств/ шифр раздела в данном документе
природу экономических процессов на микро- и макроуровне	<p>между ними</p> <p>ОПК-3-В-2 Оценивает характер изменений и закономерности в экономической деятельности, тенденции ее развития на микро- и макроуровне, выбирает методы и теоретические модели для анализа экономических явлений и процессов</p> <p>ОПК-3-В-3 Описывает механизмы саморегулирования экономических процессов на микро- и макроуровне, проводит анализ последствий воздействия экономической политики на выбор экономических субъектов</p>	показателей, характеризующих деятельность хозяйствующих субъектов на микро- и макроуровне; принципы рационального выбора макроэкономических субъектов; содержание, цели и инструменты макроэкономической политики;	лекционному материалу.
		<p>Уметь:</p> <p>осуществлять поиск информации по полученному заданию, сбор и анализ данных, необходимых для решения поставленных социально-экономических задач; обосновывать варианты эффективных решений на основе стандартных макроэкономических моделей.</p>	<p>Блок В – задания реконструктивного уровня</p> <p>Решение типовых задач</p>
		<p>Владеть:</p> <p>современными методиками расчета и анализа социально-экономических показателей, характеризующих экономические процессы и явления на макроуровне</p>	<p>Блок С – задания практико-ориентированного и/или исследовательского уровня</p> <p>Выполнение курсовых работ</p>

Раздел 2. Типовые контрольные задания и иные материалы, необходимые для оценки планируемых результатов обучения по дисциплине (оценочные средства). Описание показателей и критериев оценивания компетенций, описание шкал оценивания

Блок А

Пример теста, предъявляемого студенту, изучившему все разделы дисциплины

Раздел 1 Введение в макроэкономический анализ

1. При расчете ВВП по расходам суммируются все перечисленные компоненты расходов, кроме:
 - чистых инвестиций;
 - расходов домашних хозяйств на покупку предметов длительного пользования;
 - пенсий учителям;
 - стоимости потребленного основного капитала.
2. Покупка семьей нового дома за городом отразится на величине:
 - чистого экспорта;
 - государственных расходов;
 - инвестиционных расходов;
 - расходов на покупку потребительских товаров длительного пользования.
3. К государственным закупкам товаров и услуг не относятся:
 - расходы на содержание государственных учреждений;
 - жалование врачей бюджетных организаций здравоохранения;
 - расходы на строительство новых государственных школ;
 - расходы на выплату пособий по безработице.
4. При подсчете ВВП в его стоимость не включаются:
 - услуги, оказываемые оплачиваемой домашней прислугой;
 - услуги адвоката, работающего в частной фирме;
 - прирост товарно-материальных запасов фирмы;
 - слуги по уборке дома и ремонту домашнего оборудования, оказываемые членами домашнего хозяйства друг другу.
5. К государственным трансфертам не относятся:
 - ежемесячные пособия на детей;
 - пособия по безработице;
 - дотации и льготы на приобретение лекарств;
 - расходы государства на строительство новой поликлиники.
6. Что из перечисленного является частью располагаемого
 - личного дохода домашних хозяйств, но не учитывается при расчете валового национального дохода:
 - стоимость потребленного основного капитала;
 - часть прибыли, выплаченная в виде дивидендов;
 - пенсии государственных служащих;

- заработная плата наемных работников.
7. Если номинальный ВВП в текущем году оказался выше
- реального ВВП предыдущего года, то это означает, что реальный ВВП в текущем году по сравнению с предыдущим годом:
 - увеличился;
 - снизился;
 - не изменился;
 - информации для ответа недостаточно.
8. Если индекс потребительских цен вырос по сравнению
- с предыдущим периодом, то индекс — дефлятор ВВП:
 - также увеличился;
 - снизился;
 - остался неизменным;
 - определенно сказать нельзя.
9. В течение двух предыдущих лет объем номинального ВВП увеличился с 500 млрд долл. до 560 млрд долл. Дефлятор ВВП за эти же два года изменился со 125 до 140 %. Это означает, что реальный ВВП:
- не изменился;
 - увеличился;
 - уменьшился;
 - информации недостаточно.
10. Если уровень цен в текущем периоде оказался ниже, чем в базисном, то это означает, что реальный ВВП в текущем периоде:
- больше номинального;
 - меньше номинального;
 - равен номинальному;
 - может быть как больше, так и меньше номинального.
11. Дает ли показатель ВВП (ВВП) на душу населения адекватное представление о благосостоянии нации и почему?
- нет, потому что он не отражает таких параметров, как продолжительность жизни, уровень образования и некоторых других;
 - нет, потому что он не отражает объем благ, производимых и потребляемых внутри домохозяйств;
 - да, потому что он отражает объем благ, производимых теневым сектором экономики;
 - да, потому что он отражает объем благ, производимых всеми отраслями и секторами экономики;
 - нет, потому что он не отражает натурально-вещественную структуру ВВП.
12. Какие из перечисленных ниже операций изменяют ВВП страны за текущий год:
- клиент оплатил счет в ресторане;
 - компания приобрела для своих нужд старое здание;
 - производитель продал процессоры компании, собирающей персональные компьютеры;
 - клиент купил автомобиль у автомобильного дилера.
13. В модели кругооборота доходов и расходов в национальном хозяйстве:
- фигурирует производительный класс, бесплодный класс и класс собственников;
 - все общественное производство делится на два подразделения: производство средств производства и производство предметов потребления;
 - основным звеном является государство;

- движение доходов и расходов опосредуется рынком ресурсов и рынком благ.

14. Укажите наиболее характерный вариант противоречивого сочетания целей экономической политики:

- экономический рост - внешнеэкономическое равновесие;
- стабилизация уровня цен - достижение полной занятости;
- полная занятость - сохранение окружающей среды;
- внешнеэкономическое равновесие - достижение полной занятости;
- полная занятость - экономический рост.

15. Основными субъектами в макроэкономике являются:

- центральный банк;
- домохозяйства;
- отрасль;
- рынок товаров и услуг.

16. Макроэкономическая модель создается для:

- отражения идеального функционирования экономики;
- точного отражения процессов, протекающих в экономике;
- выявление принципиальных экономических связей;
- анализа влияния эндогенных переменных на экзогенные.

17. При нормативном макроэкономическом анализе осуществляется:

- теоретическое обоснование модели поведения экономического субъекта;
- изучение результатов воздействия поведения экономических субъектов на изменение макроэкономических показателей;
- разработка рекомендаций по использованию инструментов макроэкономической политики;
- эмпирическая проверка правильности теоретических гипотез.

Раздел 2 Макроэкономический анализ закрытой экономики

1. Какое из утверждений о кривой совокупного спроса является неверным?

- график кривой AD строится на основе уравнения количественной теории денег при условии заданного предложения денег;
- величина совокупного спроса возрастает при понижении уровня цен в экономике;
- уменьшение предложения денег в экономике отражается движением влево вдоль кривой AD;
- кривая совокупного спроса имеет отрицательный наклон.

2. Одновременное снижение равновесного ВВП и уровня цен в долгосрочном периоде может быть обусловлено:

- снижением совокупного спроса и увеличением потенциального объема выпуска;
- снижением совокупного спроса и уменьшением потенциального объема выпуска;
- увеличением совокупного спроса и падением потенциального объема выпуска;
- снижением потенциального объема выпуска.

3. Если первоначально экономика находится в состоянии

- долгосрочного равновесия, то увеличение скорости обращения денег может привести к:
- падению выпуска в краткосрочном периоде и падению цен в долгосрочном;
- падению выпуска в краткосрочном периоде и росту цен в долгосрочном;
- росту выпуска в краткосрочном периоде и росту цен в долгосрочном;
- росту выпуска в долгосрочном периоде и росту цен в краткосрочном.

4. Рост государственных трансфертов отразится:

- сдвигом влево кривой AD
 - сдвигом вправо кривой AD
 - сдвигом вверх краткосрочной кривой AS;
 - сдвигом вправо долгосрочной кривой AS.
5. Взаимосвязь между предельной склонностью к потреблению и предельной склонностью к сбережению выражается в том, что:
- их сумма равна нулю;
 - отношение между ними характеризует среднюю склонность к потреблению;
 - их сумма равна располагаемому доходу, так как он распределяется на потребительские расходы и сбережения;
 - точка на кривой, в которой они равны, соответствует «пороговому» уровню дохода;
 - их сумма равна единице.
6. Если первоначально экономика находится в состоянии
- долгосрочного равновесия, то негативный шок предложения, вызванный ростом цен на нефть, может привести в краткосрочном периоде к:
 - росту уровня цен и объема выпуска в экономике;
 - росту уровня цен и снижению объема выпуска;
 - росту уровня цен при неизменном объеме выпуска;
 - снижению уровня цен и объема выпуска в экономике.
7. Что из перечисленного не относится к шокам предложения:
- резкое изменение цен на ресурсы;
 - стихийное бедствие, вследствие которого была утрачена значительная часть ресурсов экономики;
 - увеличение затрат на охрану окружающей среды, связанное с изменением законодательства;
 - увеличение скорости обращения денег в связи с внедрением новых технологий банковских расчетов.
8. Кривая совокупного спроса сдвигается:
- вправо, если государственные расходы сокращаются;
 - влево, когда возрастает уровень цен в экономике;
 - влево, если сокращаются подоходные налоги;
 - вправо, если возрастает предложение денег в экономике.
9. Согласно положениям классической модели:
- уровень совокупного спроса определяется объемом производства;
 - цены и номинальная заработная плата жесткие;
 - кривая совокупного предложения вертикальна и не может сдвигаться ни вправо, ни влево;
 - инвестиции и сбережения в экономике определяются разными факторами и не могут быть уравновешены изменением ставки процента.
10. В соответствии с кейнсианской моделью:
- предложение порождает соответствующий спрос в экономике;
 - цены и номинальная заработная плата гибкие;
 - объем выпуска определяется запасом капитала в экономике;
 - цены и номинальная заработная плата являются достаточно жесткими в краткосрочном периоде.

1 1. Предположим, что совокупный доход составляет 1500, потребление равно 1200, а запланированные инвестиции равны 400. Что из нижеперечисленного неверно?

- фактические инвестиции равны 300;
 - запасы увеличатся на 100 и выпуск продукции возрастет;
 - сбережения в экономике составят 300;
 - запасы сократятся на 100, а выпуск возрастет.
12. В закрытой экономике расходы осуществляются домашними хозяйствами, фирмами и правительством. Если совокупное предложение превышает совокупный спрос, то:
- сумма потребления и инвестиций равна сбережениям;
 - сбережения равны инвестициям;
 - сбережения превышают планируемые инвестиции;
 - номинальный выпуск останется неизменным;
 - планируемые инвестиции превышают сбережения.
13. Если объем выпуска превосходит планируемые расходы, то:
- появляется нереализованная продукция и совокупный доход будет снижаться;
 - появляется нереализованная продукция и совокупный доход будет возрастать;
 - появляется нереализованная продукция, но совокупный доход останется неизменным;
 - не произойдет ничего из вышеперечисленного;
 - изменения в объемах нереализованной продукции и совокупного дохода не связаны друг с другом.
14. Если $MPC = 0.5$, то чему равен мультипликатор государственных расходов и налоговый мультипликатор?
- мультипликатор государственных расходов=4;
 - мультипликатор государственных расходов=2;
 - мультипликатор государственных расходов=3;
 - мультипликатор государственных расходов=5;
 - налоговый мультипликатор=2;
 - налоговый мультипликатор= 1.

Раздел 3 Макроэкономическая динамика

1. Величина изменения запаса капитала определяется:
- разностью между валовыми инвестициями и амортизацией;
 - суммой валовых инвестиций и амортизации;
 - суммой чистых инвестиций и амортизации;
 - разностью между чистыми инвестициями и амортизацией.
2. Численное значение, какого из следующих показателей падает после наступления фазы подъема и растет после наступления фазы спада:
- объем товарных запасов в обрабатывающей промышленности;
 - объем ВВП;
 - средняя продолжительность рабочей недели;
 - курсы ценных бумаг.
3. В соответствии с моделью Солоу в экономике при отсутствии роста населения и технологического прогресса устойчивый уровень капиталовооруженности возрастет, если:
- увеличится норма амортизации;
 - увеличится уровень потребления в расчете на душу населения;
 - увеличится норма сбережений;
 - нет верного ответа.

4. После осуществления мер экономической политики, направленных на увеличение нормы сбережений, был достигнут новый устойчивый уровень капиталовооруженности. В результате:
- запас капитала в расчете на одного работника остался прежним;
 - уровень капиталовооруженности снизился по сравнению с исходным;
 - уровень выпуска в расчете на одного работника стал выше по сравнению с исходным состоянием;
 - уровень выпуска в расчете на одного работника остался прежним.
5. В соответствии с моделью Солоу страна с более высоким темпом роста населения будет иметь (при прочих равных):
- более высокий устойчивый уровень выпуска в расчете на душу населения;
 - более низкий темп роста выпуска в расчете на душу населения в устойчивом состоянии;
 - более высокий темп роста выпуска в расчете на душу населения в устойчивом состоянии;
 - более низкий устойчивый уровень выпуска в расчете на душу населения.
6. Источником интенсивного экономического роста может служить:
- расширение посевных площадей в сельском хозяйстве;
 - открытие новых месторождений природного газа;
 - рост производительности труда в связи с использованием компьютеров нового поколения;
 - увеличение продолжительности рабочей недели.
7. Что из перечисленного ниже является фактором роста потенциального ВВП?
- рост численности рабочей силы;
 - рост запаса капитала в экономике;
 - рост производительности труда в экономике;
 - все предыдущие ответы верны.
8. Темпы прироста какого экономического показателя из перечисленных ниже называются темпами экономического роста страны и почему?
- Реальный ВВП.
 - Номинальный ВВП.
 - Потребление.
 - Располагаемый доход на душу населения.
 - Реальный ВВП на душу населения.
9. Снижение темпов экономического развития СССР отчетливо проявилось в 60-х гг., в процессе рыночного реформирования экономический спад в России углубился, что обусловлено:
- цикличностью экономического развития;
 - трансформацией социально-экономической системы России;
 - политической нестабильностью;
 - структурной перестройкой экономики;
 - разрушением экономического пространства в пределах СССР.
10. В настоящее время существенным фактором, затрудняющим выход отечественной экономики из кризиса и переход к росту реального ВВП, является задолженность фирм друг другу, а также задолженность по заработной плате. Некоторые экономисты предлагают умеренную эмиссию. Определите собственную позицию: (ответ может быть многовариантным, не однозначным)
- умеренная эмиссия окажет стимулирующее воздействие на экономику при условии уменьшения налогов и поддержания конкурентной среды и частного предпринимательства;
 - даже умеренная эмиссия в большей степени стимулирует совокупный спрос, чем совокупное предложение и усилит инфляционное давление;
 - эмиссия может быть неинфляционной только при значительных темпах роста реального ВВП, который отсутствует, следовательно эмиссия нежелательна;

- в российской экономике велика роль инфляционных ожиданий, что даже при умеренной эмиссии ускорит темп инфляции;
- если эмиссия осуществляется путем расширения кредитных возможностей коммерческих банков, то эмиссия может стимулировать экономическую активность.

11. К среднесрочным экономическим циклам относятся колебания экономической конъюнктуры с периодом:

- 50 и более лет;
- 30 лет;
- 10 лет;
- 1 год.

12. Причиной, вызывающей экономические циклы, считал воздействие на людей пятен на Солнце:

- У. Джевонс;
- С. де. Сисмонди;
- И. Фишер;
- М.И. Туган-Барановский.

13. Причиной, вызывающей экономические циклы, считал превышение производства средства производства над производством потребительских товаров:

- У. Джевонс;
- И. Фишер;
- М. Фридмен;
- М.И. Туган-Барановский.

14. Разрыв между рыночной и естественной ставками процента считал причиной экономических циклов:

- К. Виксель;
- Дж. М. Кейнс;
- Й. Шумпетер;
- Н.Д. Кондратьев.

15. Принцип акселерации означает:

- рост инвестиций, вызываемый ростом дохода и потребительских расходов;
- рост дохода, вызываемый ростом инвестиций;
- ускорение экономического развития вследствие роста спроса на средства производства;
- ни один из ответов не является верным.

16. Первым принцип акселерации обосновал:

- Дж. М. Кларк;
- Дж. М. Кейнс;
- Дж. Б. Кларк;
- А. Афталъон.

17. Долгосрочные циклы экономической конъюнктуры названы по имени их первооткрывателя циклами:

- Китчина;
- Жугляра;
- Кондратьева;
- Кузнеца.

18. Среднесрочные экономические циклы названы в честь их первооткрывателя циклами:

- Китчина;
- Жугляра;
- Кондратьева;
- Кузнеца.

19. В период оживления экономики:

- реальный объем производства увеличивается;
- номинальный объем производства увеличивается;
- номинальный объем производства остается без изменений;
- уменьшается реальный объем производства, а номинальный - растет.

20. Экономический цикл связан с:

- действием только внешних факторов;
- действием внешних и внутренних факторов;
- факторами, преимущественно влияющими на динамику совокупного спроса;
- факторами, преимущественно влияющими на динамику предложения.

21. Из перечисленных явлений не соответствует периоду экономического спада:

- снижение инвестиций в оборудование с длительным сроком службы;
- падение курса акций, более низкий спрос на труд;
- сокращение налоговых поступлений;
- уменьшение объема пособий по безработице.

Раздел 4 Макроэкономическая нестабильность

1. Что из перечисленного ниже может сократить размеры структурной безработицы:

- увеличение пособий по безработице;
- увеличение налогов на корпорации;
- государственные программы по профессиональной переподготовке;
- увеличение размеров минимальной заработной платы;
- сокращение денежной массы.

2. Если правительство преследует цель снизить естественный уровень безработицы в экономике, то все нижеперечисленные меры макроэкономической политики будут одобрены в парламенте, за исключением:

- повышения уровня пособий по безработице;
- функционирования государственных служб занятости;
- введения государственных программ профессиональной переподготовки;
- введения бонусных программ страхования по безработице для лиц, которые быстро находят новые рабочие места;
- все вышеперечисленные меры способствуют увеличению естественного уровня безработицы.

3. Что из перечисленного ниже не имеет отношения к инфляции издержек?

- рост занятости и выпуска;
- «догоняющий» рост заработной платы;
- шоки предложения;
- рост процентной ставки;
- рост издержек на единицу продукции.

4. Менее всего пострадают от неожиданной инфляции:

- те, кто получают фиксированный номинальный доход;
- те, у кого номинальные доходы растут медленнее, чем повышается уровень цен;
- те, кто имеет денежные сбережения;
- те, кто стал должником, когда цены были ниже;
- верны только ответы б) и г).

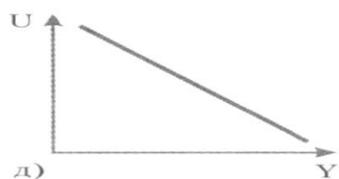
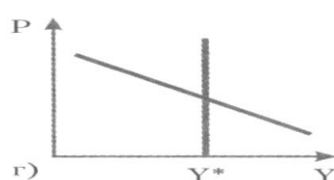
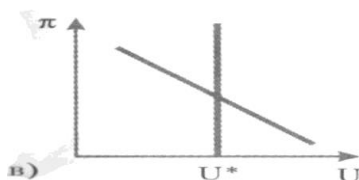
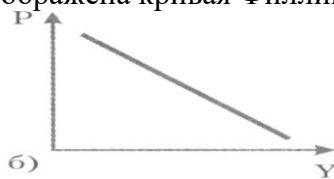
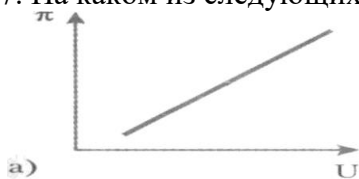
5. Реакцией на возросший риск неожиданной инфляции являются:

- назначение банками премии за риск на предоставляемые ими ссуды;
- попытки правительства индексировать пенсии и пособия по малообеспеченному населению;
- стремление банков продавать покупателям недвижимости закладные с переменной ставкой;
- увеличение спроса на недвижимость;
- все предыдущие ответы верны.

6. Все нижеперечисленное верно, за исключением того, что:

- в периоды устойчивого роста уровня инфляции люди постоянно ожидают повышения уровня цен;
- ожидания работников и фирм относительно политики правительства и Центрального банка могут повлиять на размеры заработной платы;
- движение экономики вниз по кривой Филлипса происходит более медленно, чем движение вверх;
- как только начинает повышаться безработица, цены и темпы инфляции быстро падают.

7. На каком из следующих графиков изображена кривая Филлипса?



8. Отраслевой профсоюз добился в процессе заключения трудового контракта удовлетворения требований о повышении ставки заработной платы с целью компенсации роста уровня цен в экономике. Как называется экономическая ситуация, которая может возникнуть при этом? (Подсказка: используйте модель AD-AS)

- стагнация;
- инфляция;
- рецессия;
- стагфляция;
- депрессия.

9. В период инфляции ставка процента:

- снижается, поскольку снижается уровень занятости;

- повышается, поскольку сокращается производство;
 - повышается, поскольку уменьшается ценность денег;
 - не меняется.
10. Если уровень безработицы опускается ниже естественного уровня, в то время как инфляция растет, это означает, что в экономике имеет место:
- инфляция издержек;
 - инфляция спроса;
 - шок предложения;
 - стагфляция.
11. Краткосрочная кривая Филлипса сдвинется вправо вверх в случае:
- роста инфляции;
 - снижения безработицы;
 - снижения ожидаемой инфляции;
 - неблагоприятного шока предложения (роста цен на ресурсы).
12. О взаимосвязи между краткосрочной кривой совокупного предложения и кривой Филлипса можно сказать, что:
- взаимосвязи между ними не существует;
 - существует несколько краткосрочных кривых AS для каждой кривой Филлипса;
 - существует только одна кривая Филлипса, соответствующая краткосрочной кривой AS
 - существует несколько кривых Филлипса для каждой краткосрочной кривой AS.
13. В соответствии с современной версией кривой Филлипса уровень инфляции положительно зависит от:
- ожидаемой инфляции;
 - естественного уровня инфляции;
 - шоков предложения;
 - все предыдущие ответы верны.
14. Кривая Филлипса сдвигается влево вниз, если:
- сокращаются темпы инфляции при росте уровня безработицы;
 - сокращается уровень безработицы при увеличении темпов инфляции;
 - происходит благоприятный шок предложения (падают цены на нефть);
 - растут инфляционные ожидания.
15. Если фактический уровень безработицы равен естественному, то фактически уровень инфляции может превысить ожидаемый при условии:
- роста цен на сырье;
 - снижения цен на сырье;
 - неизменности цен на сырье;
 - неизменности ставок номинальной заработной платы.
16. Что из перечисленного ниже не приведет к сдвигу вправо вверх краткосрочной кривой Филлипса?
- рост инфляционных ожиданий;
 - снижение предложения денег;
 - неблагоприятный шок предложения;
 - нет верного ответа.
17. Измеряемая безработица может быть ниже фактической безработицы, так как:
- измеряемая безработица не включает фрикционных безработных;

- некоторые работники хотели бы найти работу, но отчаялись и прекратили поиски;
- некоторые из тех лиц, которые называют себя безработными, просто не занимались поиском работы;
- измеряемая безработица не включает в себя подростковую безработицу.

18. Что из перечисленного ниже может сократить размеры структурной безработицы?

- увеличение пособий по безработице;
- увеличение налогов на корпорации;
- государственные программы по профессиональной переподготовке;
- увеличение размеров минимальной заработной платы;
- сокращение денежной массы.

19. Если правительство преследует цель снизить естественный уровень безработицы в экономике, то все нижеперечисленные меры макроэкономической политики будут одобрены в парламенте, за исключением:

- повышение уровня пособий по безработице;
- функционирование государственных служб занятости;
- введение государственных программ профессиональной переподготовки;
- введение бонусных программ страхования по безработице для лиц, которые быстро находят новые рабочие места.

Раздел 5 Теоретические основы макроэкономической политики

1. Эффект вытеснения возникает в том случае, когда:

- увеличение правительством налогов снижает располагаемый доход и расходы в частном секторе экономики;
- снижение правительством подоходных налогов вызывает повышение процентных ставок, и чувствительные к ним расходы в частном секторе сокращаются;
- сокращение государственных трансфертов вызывает вынужденное сокращение потребительских расходов;
- правительство переходит от долгового финансирования бюджетного дефицита к его монетизации;
- правительство вводит лимиты на наличность;
- увеличение Центральным банком денежного предложения увеличивает процентные ставки, и чувствительные к ним расходы в частном секторе снижаются.

2. Что из нижеперечисленного неверно:

- налоговая реформа предполагает снижение налоговых ставок в сочетании с расширением налоговой базы и выравниванием налогового бремени между различными категориями налогоплательщиков;
- высокие коэффициенты обслуживания государственного долга относительно ограничивают возможности снижения налоговых ставок;
- снижение налоговых ставок может сопровождаться эффектом вытеснения;
- снижение налоговых ставок исключает возможность повышения уровня инфляции;
- снижение налоговых ставок может вызвать сокращение налоговых доходов бюджета.

3. Если экономика достигла уровня полной занятости ресурсов и при этом объем государственных расходов превышает объем налоговых поступлений в бюджет, то:

- эффект вытеснения снижается;
- возрастает структурная безработица;
- возникает первичный бюджетный дефицит;
- снижается уровень инфляции;
- возникает долговой кризис;

- возникает структурный дефицит госбюджета.
4. Предположим, что индекс опережающих индикаторов снижается. В этом случае можно ожидать всего нижеперечисленного, за исключением:
- роста безработицы;
 - снижения налоговых поступлений в бюджет;
 - спада производства;
 - сокращения уровня бюджетного дефицита;
 - стабилизации уровня инфляции;
 - ответы г) и д) верны.
5. Монетизация бюджетного дефицита может привести:
- к росту эффекта вытеснения;
 - к снижению уровня налоговых поступлений в бюджет;
 - к повышению уровня процентных ставок и валютного курса;
 - к отмене лимитов на наличность;
 - к сокращению объема квазифискальных операций;
6. Показатель долгового бремени Долг/ВВП увеличивается, если:
- снижается фактический дефицит госбюджета;
 - снижается доля структурного бюджетного излишка в ВВП;
 - снижается темп роста занятости и выпуска;
 - возрастает номинальная ставка процента;
 - возрастает ожидаемая инфляция;
 - все предыдущие ответы неверны, так как этот показатель зависит от величины циклического бюджетного дефицита.
7. Если правительство предполагает увеличить налоги на 20, то, чтобы уровень выпуска остался неизменным, государственные закупки следует:
- увеличить более чем на 20;
 - увеличить на 20;
 - увеличить менее чем на 20;
 - уменьшить на 20;
 - уменьшить менее чем на 20.
8. Экономика описана следующими данными: Автономное потребление равно 200; предельная склонность к сбережению равна 0,1; ставка налогообложения $t = 0,2$; инвестиции составляют 50, а государственные расходы равны 30. Фактический уровень безработицы превышает естественный на 2%, а коэффициент чувствительности колебаний ВВП к динамике циклической безработицы равен 3. Какое из нижеследующих утверждений окажется неверным в данной ситуации?
- правительству необходимо проводить антиинфляционную политику и сокращать инфляционный разрыв;
 - правительству необходимо преодолевать рецессионный разрыв путем увеличения государственных расходов;
 - необходимое для стабилизации приращение государственных расходов окажется примерно в 3,5 раза меньше, чем величина разрыва;
 - если правительство увеличит свои расходы на всю величину разрыва, то в экономике возникнет инфляционный бум;
 - равновесный уровень выпуска составляет 1000.
9. Деньги выполняют функцию:
- защиты сбережений от инфляции;
 - фактора производства;
 - средства обращения;

- не выполняют ни одну из перечисленных функций.
10. Наиболее ликвидным активом является:
- сберегательный депозит;
 - наличность;
 - государственная облигация;
 - акция автомобильной компании.
11. Денежный агрегат М1 не включает:
- наличные деньги;
 - депозиты до востребования;
 - дорожные чеки;
 - срочные депозиты.
12. Если деньги совершают 5 оборотов в год, то в соответствии с количественной теорией:
- количество денег в обращении в 5 раз больше реального ВВП;
 - количество денег в обращении составляет 25% номинального ВВП;
 - объем номинального ВВП в 5 раз больше количества денег в обращении;
 - количество денег в обращении составляет 20% реального ВВП.
13. Денежная база равна:
- сумме всех банковских депозитов;
 - сумме наличности вне банковской системы и банковских резервов;
 - сумме наличности вне банковской системы и банковских депозитов;
 - денежному агрегату М1.
14. Если коэффициент наличность/депозиты снижается, то при прочих равных:
- предложение денег растет;
 - предложение денег падает;
 - денежный мультипликатор падает;
 - отношение резервы/депозиты растет.
15. В соответствии с эффектом Фишера более высокий уровень ожидаемой инфляции приводит к:
- росту реальной ставки процента;
 - росту реальных денежных остатков;
 - росту номинальной ставки процента;
 - росту как номинальной, так и реальной ставки процента.
16. Предложение денег в экономике:
- полностью определяется Центральным Банком;
 - целиком определяется поведением населения, которое держит на руках наличность, и коммерческими банками, куда население помещает часть денег;
 - определяется Центральным Банком, а также поведением населения (влияющим на соотношение наличность/депозиты) и действиями коммерческих банков;
 - полностью определяется темпом роста реального ВВП.
17. Предложение денег в общем виде можно определить как:
- сумму резервов коммерческих банков и наличности вне банковской системы;
 - сумму наличности и депозитов;
 - разность депозитов коммерческих банков и их резервов;
 - сумму депозитов и резервов коммерческих банков.
18. В соответствии с портфельными теориями спрос на деньги положительно зависит от:

- реальных ожидаемых доходов по акциям;
- реального накопленного богатства;
- реальных ожидаемых доходов по облигациям;
- ожидаемой инфляции.

19. В качестве альтернативных измерителей денежной массы используются денежные _____.
(Вставьте пропущенное слово).

- компоненты;
- комплексы;
- агрегаты;
- элементы;
- модули.

20. Деньги стимулируют разделение труда и его эффективность, выступая в качестве средства _____ (Вставьте пропущенное слово).

- сохранения ценности;
- обмена;
- счета;
- кооперации;
- интеграции.

21. Если реальный ВВП увеличивается на 3%, скорость обращения денег возрастает на 5%, а уровень цен повышается на 6%, то как изменится предложение денег?

– увеличится на 4 %.

- увеличится на 5 %.
- уменьшится на 4 %.
- уменьшится на 5 %.

22. Функцией Центрального Банка не является:

- выдача кредитов коммерческим банкам;
- эмиссия денег;
- изменение налоговых ставок;
- хранение золотовалютных резервов.

23. Что из перечисленного входит в пассивы коммерческих банков?

- обязательные резервы;
- облигации казначейства;
- кредиты нефинансовым корпорациям;
- срочные депозиты.

24. Если Центральный Банк считает необходимым увеличить предложение денег, он может:

- повысить норму обязательных резервов;
- снизить учетную ставку;
- продать государственные облигации на открытом рынке;
- повысить ставку налога на прибыль корпораций.

25. Кредитно-денежная политика приводит к снижению предложения денег, когда:

- сокращаются государственные расходы;
- Центральный Банк продает государственные облигации коммерческим банкам;
- население покупает облигации нефтяной компании;
- корпорация продает акции населению и использует полученные средства для строительства нового предприятия.

26. К операциям, осуществляемым коммерческими банками, не относится:

- предоставление кредитов населению и другим банкам;
- прием вкладов от населения;
- покупка ценных бумаг;
- эмиссия денег.

27. Учетная ставка — это:

- ставка, по которой Центральный Банк кредитует коммерческие банки;
- ставка, по которой коммерческие банки кредитуют друг друга;
- ставка, по которой банки кредитуют нефинансовые корпорации;
- нет верного ответа.

28. Инструментом монетарной политики не являются:

- норма обязательных резервов;
- учетная ставка процента;

- государственные закупки товаров и услуг;
 - операции на открытом рынке.
29. Увеличение нормы обязательных резервов:
- увеличит предложение денег за счет роста денежного мультипликатора;
 - сократит предложение денег за счет уменьшения денежного мультипликатора;
 - увеличит предложение денег за счет снижения учетной ставки процента;
 - сократит предложение денег за счет покупки Центральным Банком государственных облигаций на открытом рынке.
30. Операции на открытом рынке — это:
- купля-продажа иностранной валюты коммерческими банками;
 - купля-продажа нефинансовыми корпорациями акций и облигаций на фондовой бирже;
 - купля-продажа товаров на мировых рынках отечественными компаниями;
 - купля-продажа государственных ценных бумаг Центральным Банком.
31. Если Центральный Банк выкупает у коммерческих банков часть государственных облигаций, выпущенных в счет покрытия бюджетного дефицита, то:
- это приводит к сокращению денежной базы и предложения денег в экономике;
 - это приводит к росту учетной ставки и снижению предложения денег;
 - это увеличивает денежную базу и предложение денег в экономике;
 - это увеличивает денежную базу и сокращает предложение денег в экономике.
32. Жесткая монетарная политика Центрального Банка предполагает: ограничение денежной массы, кривая предложения денег является вертикалью;
- ограничение ставки процента, кривая предложения денег является вертикалью;
 - ограничение денежной массы, кривая предложения денег является горизонталью;
 - ограничение ставки процента, кривая предложения денег является горизонталью;
 - увеличение нормы обязательного резервирования.
33. Если правительство увеличивает налоги, а целью ЦБ является поддержка неизменной процентной ставки, то ЦБ должен:
- увеличить денежное предложение;
 - уменьшить денежное предложение;
 - сначала увеличить, а потом уменьшить предложение денег;
 - сначала уменьшить, а потом увеличить предложение денег;
 - такая комбинация мер фискальной и монетарной политики объективно невозможна.
34. Если Центральный Банк уменьшает денежное предложение в то же время, когда правительство увеличивает налоги, то:
- ставка процента несомненно повысится;
 - ставка процента обязательно снизится;
 - равновесный уровень дохода обязательно возрастет;
 - равновесный уровень дохода несомненно снизится;
 - для прогноза динамики уровня дохода и ставки процента недостаточно информации.
35. Если Центральный Банк поддерживает курс на стабилизацию выпуска, то, столкнувшись с неблагоприятным шоком со стороны предложения, он должен:
- увеличить государственные расходы;
 - снизить государственные расходы;
 - увеличить предложение денег;
 - сократить предложение денег;
 - снизить налоговые ставки;

- ввести лимиты на наличность.

Раздел 6 Макроэкономический анализ открытой экономики

1. Чтобы определить возможность взаимовыгодной торговли между странами Л и В, производящими товары X и Y, в соответствии с теорией сравнительных преимуществ, необходимо оценить:

- соотношение издержек производства товара X в странах Л и В и соотношение издержек производства товара Y в этих странах;
- соотношение издержек производства товаров X и Y в стране Л и соотношение издержек производства товаров X и Y в стране В до установления торговых отношений между странами;
- абсолютные величины издержек производства товаров X и Y в двух странах;
- нет верного ответа.

2. Какое из перечисленных утверждений, характеризующих теорему Хекшера—Олина, неверно?

- страна считается обеспеченной фактором производства в избытке, если соотношение между его количеством и остальными факторами в данной стране выше, чем в остальном мире;
- страны импортируют продукты, в производстве которых интенсивно используются избыточные для них факторы;
- межстрановые различия в сравнительных издержках объясняются неодинаковой обеспеченностью стран факторами производства и различным соотношением факторов, используемых в производстве разных товаров;
- страны импортируют товары, в производстве которых интенсивно используются дефицитные для них факторы.

3. После установления торговых отношений страна А станет экспортером, а страна В — импортером товара X, что позволит увеличить благосостояние обеих стран. Какие группы населения в этом случае будут выступать против свободной торговли?

- потребители товара X в обеих странах;
- производители товара X в стране А и потребители в стране В;
- производители обеих стран;
- потребители в стране А и производители в стране В.

4. Какое утверждение по поводу импортных квот является неверным?

- квота никогда не приносит дохода государству в отличие от тарифа;
- доход государства от введения импортных квот зависит от способа размещения импортных лицензий;
- квоты используются для ограничения объема импортных поставок;
- введение импортной квоты может иметь последствием усиление монопольной власти отечественного производителя данного товара.

5. Введение экспортных пошлин может иметь следствием все нижеперечисленное, за исключением:

- снижения внутренних цен на данный товар;
- снижения доходов производителей;
- потерь отечественных потребителей от снижения цен и сокращения потребления данного товара;
- увеличения доходов государства (при прочих равных условиях).

6. «Оптимальный тариф» может быть с выгодой использован отдельной страной:

- если она является крупнейшим потребителем данного товара и может влиять на уровень его мировой цены;
- так как способен обеспечить ей чистый выигрыш;

- если эластичность предложения импорта невелика, а цена мирового рынка достаточно подвижна;
 - все, перечисленное выше, верно.
7. Аргументом в пользу введения импортных тарифов не является:
- защита «молодых» отраслей в национальной экономике;
 - необходимость увеличения продаж импортных товаров на внутреннем рынке;
 - защита отечественных производителей от демпинга;
 - необходимость улучшения состояния платежного баланса.
8. К нетарифным ограничениям в международной торговле не относятся:
- экспортные квоты;
 - санитарные ограничения;
 - требования к стандартам качества;
 - экспортные пошлины.
9. Если в стране сохраняется устойчивый дефицит по счету текущих операций, то правительство должно:
- продолжать финансирование этого дефицита, занимая средства у других государств и МВФ;
 - ввести налог на импорт, субсидировать экспорт и девальвировать национальную валюту;
 - увеличить импорт и сократить экспорт таким образом, чтобы увеличить приток денег в экономику;
 - повысить обменный курс национальной валюты для того, чтобы увеличить экспорт.
10. Допустим, что страна импортирует товаров и услуг больше, чем экспортирует. Тогда:
- это не окажет воздействия на номинальный ВВП;
 - чистые зарубежные активы этой страны увеличатся;
 - баланс по текущим операциям будет сводиться с положительным сальдо;
 - реальный ВВП сократится.
11. Если правительству необходима иностранная валюта для оплаты импорта, но нет возможности продавать активы или занимать средства за рубежом, то наиболее целесообразно:
- занимать валюту в Центральном банке;
 - производить и продавать больше товаров другим странам;
 - повысить налоги и покупать иностранную валюту на валютных рынках;
 - сократить государственные закупки отечественной продукции и полученные от этого средства использовать для оплаты импорта;
 - не предпринимать ничего из вышеперечисленного, так как без продажи активов или зарубежных займов задача неразрешима.
12. Какое из следующих утверждений является неверным?
- если импорт страны снижается по сравнению с ее экспортом, то сальдо текущего счета платежного баланса окажется отрицательным;
 - экспорт товаров и услуг из одной страны служит импортом для другой;
 - если местные резиденты продают товары иностранцам, то экспорт из страны увеличивается;
 - если американцы покупают акции немецкой промышленной фирмы, то зарубежные активы США увеличиваются;
 - одно из вышеперечисленных утверждений неверно.
13. Если страна А продает стране В новую буровую вышку, то эта операция будет отражена в платежном балансе страны А как:
- увеличение актива текущего счета;
 - сокращение актива текущего счета;
 - сокращение актива счета капитала и финансовых инструментов;

- увеличение актива по финансовому счету;
 - операция с официальными валютными резервами.
14. Если житель страны А покупает облигацию государственного казначейства страны В за 100 тыс. долл., то эта операция отражается в платежном балансе страны В как:
- уменьшение актива по финансовому счету;
 - увеличение актива по финансовому счету;
 - уменьшение актива по текущему счету;
 - увеличение актива по текущему счету;
 - операция с официальными валютными резервами.
15. Если чистый экспорт положителен, то какое из нижеперечисленных утверждений окажется неверным?
- объем внутреннего выпуска превышает объем внутренних расходов;
 - внутренние сбережения превышают внутренние инвестиции;
 - имеется дефицит текущего счета платежного баланса;
 - возможен дефицит платежного баланса по счету капитала и финансовых инструментов;
 - одно из вышеперечисленных утверждений неверно.
16. Что из нижеперечисленного является неверным?
- положительное сальдо по финансовому счету возникает в том случае, когда внутренние инвестиции превышают внутренние сбережения;
 - сумма сальдо текущего и финансовых счетов платежного баланса равна величине чистого экспорта;
 - сальдо текущего счета платежного баланса равно величине чистого экспорта;
 - из основного макроэкономического тождества следует, что если экономика находится в состоянии равновесия, то сальдо текущего счета и финансового счета, при прочих равных условиях, равны по величине.
17. Если темпы роста денежной массы в Японии ниже, чем темпы роста денежного предложения в США, то это приведет к:
- росту уровня инфляции в Японии;
 - снижению обменного курса цены относительно доллара;
 - снижению обменного курса доллара относительно цены;
 - снижению уровня инфляции в США;
 - снижению чистого экспорта из США.
18. Если государственные расходы в малой открытой экономике увеличиваются, то:
- объем национальных сбережений снижается и равновесный реальный валютный курс падает;
 - объем национальных сбережений снижается и равновесный реальный валютный курс увеличивается;
 - объем национальных сбережений увеличивается и равновесный реальный валютный курс возрастет;
 - объем национальных сбережений увеличивается и равновесный реальный валютный курс снижается;
 - изменения величины национальных сбережений и
 - равновесного реального валютного курса не связаны друг с другом.
19. Удешевление доллара означает, что:
- импортируемые в США товары дешевеют для американских потребителей;
 - на зарубежных товарных рынках доллар обладает большей покупательной способностью;
 - экспорт из США становится менее дорогим для иностранцев;
 - экспорт из США становится более дорогим для иностранцев;
 - возникает иная ситуация, не описанная выше.

20. Если валютные курсы абсолютно гибкие, то увеличение совокупного выпуска в США:
- приводит к увеличению спроса на доллар, поэтому он дешевеет относительно других валют;
 - вызывает увеличение импорта и способствует возникновению дефицита текущего счета платежного баланса США;
 - приводит к сокращению расходов на отечественные и импортные товары, поэтому платежный баланс США улучшается;
 - не изменяет стоимости доллара за рубежом, так как экспорт при этом увеличивается, а импорт сокращается
21. Как может повлиять на объем экспорта и импорта страны заметное снижение цены ее национальной валюты на международных валютных рынках?
- экспорт и импорт снизятся;
 - экспорт и импорт возрастут;
 - экспорт возрастет, а импорт снизится;
 - экспорт снизится, а импорт возрастет;
 - существенно не изменится ни экспорт, ни импорт.
22. Спрос на национальную валюту увеличится, если, при прочих равных условиях:
- реальные процентные ставки в этой стране окажутся относительно выше, а уровень инфляции — относительно ниже, чем в других странах;
 - реальные процентные ставки в этой стране окажутся относительно ниже, а уровень инфляции — относительно выше;
 - и реальные процентные ставки, и уровень инфляции в этой стране окажутся относительно выше, чем в других странах;
 - во всех предыдущих случаях спрос на национальную валюту снизится;
 - все предыдущие ответы неверны.
23. Если ЦБ девальвировал национальную валюту, то это означает, что:
- данная страна отказалась от системы Золотого стандарта;
 - увеличилась цена, по которой ЦБ данной страны будет покупать золото;
 - следует ожидать роста дефицита по текущему счету платежного баланса;
 - все предыдущие ответы неверны.
24. Допустим, что между странами А и Б установлен режим абсолютно гибких валютных курсов. Если спрос на валюту страны Б увеличивается, то это означает, что:
- предложение валюты страны Б снизилось или снизится;
 - цена валюты страны Б в валюте страны А упадет;
 - предложение валюты страны А снизилось;
 - цена валюты страны А в валюте страны Б упадет;
 - валюта страны А ревальвирована.
25. Если в стране увеличивается реальный обменный курс национальной валюты, то, при прочих равных условиях:
- импортные товары относительно дешевеют для граждан этой страны;
 - ее чистый экспорт сокращается;
 - дефицит текущего счета ее платежного баланса увеличивается;
 - происходит все вышеперечисленное;
 - не происходит ничего из вышеперечисленного.
26. Когда правительство реструктурирует свой государственный долг для того, чтобы избежать невыполнения обязательств, оно:
- выборочно выплачивает долг некоторым кредиторам и отказывает в выплатах остальным;
 - стерилизует долг покупкой векселей на открытом рынке;
 - договаривается о пересмотре времени оплаты;

– объявляет всем кредиторам о своей неплатежеспособности и отказывается от всех выплат по обслуживанию долга.

27. Показатель долгового бремени долг/ВВП увеличивается, если, при прочих равных условиях:

- возрастает фактический дефицит госбюджета;
- снижается доля структурного бюджетного излишка в ВВП;
- снижается темп роста занятости и выпуска;
- возрастает ожидаемая инфляция;
- все предыдущие ответы неверны.

28. Государственный долг не может привести к банкротству государства, так как оно:

- может рефинансировать долг;
- может увеличить денежное предложение;
- может увеличить налоговые доходы бюджета;
- все предыдущие ответы верны;
- все предыдущие ответы неверны.

29. Государственный долг определяется как сумма предшествующих:

- бюджетных дефицитов;
- расходов на оборону страны;
- государственных расходов;
- бюджетных дефицитов за вычетом бюджетных излишков;
- бюджетных излишков за вычетом бюджетных дефицитов.

30. Эффект вытеснения, связанный с увеличением государственного долга как источника финансирования растущих государственных расходов:

- сопровождается ростом процентных ставок;
- уменьшает частные инвестиционные расходы;
- может уменьшить уровень потребительских расходов;
- ограничивает возможность роста экономического потенциала в будущем;
- все предыдущие ответы верны;
- все предыдущие ответы неверны.

31. Что из нижеперечисленного является верным?

- значительный государственный долг может подавлять стимулы к инновациям и инвестициям;
- значительный государственный долг может способствовать абсолютному устранению инфляционного давления в экономике;
- при значительном государственном долге чистые зарубежные активы всегда увеличиваются;
- рост государственного долга никогда не сопровождается удорожанием национальной валюты.

32. Какое из нижеследующих утверждений является неверным?

- быстрый рост государственного долга может создавать угрозу кризиса платежного баланса страны;
- рост государственного долга может сопровождаться притоком капитала;
- рост внешнего долга может создать условия для элиминирования эффекта вытеснения;
- значительный государственный долг может стимулировать рост частного капитала в будущем.

33. Если внутренняя рыночная процентная ставка в экономике значительно увеличивается, то внешний спрос на государственные облигации правительства возрастает и:

- внешний долг данной страны сокращается, а ее национальная валюта дорожает;
- внешний долг данной страны увеличивается, а ее национальная валюта дорожает;

- внешний долг данной страны увеличивается, а ее национальная валюта дешевеет;
- внешний долг данной страны сокращается, а ее национальная валюта дешевеет;
- все предыдущие ответы неверны, так как между динамикой внутренних рыночных ставок процента, обменного курса национальной валюты и внешнего долга нет никакой взаимосвязи.

Блок В

Типовые задачи

Раздел 1 Введение в макроэкономический анализ

Задача 1.1 В 2010 г. номинальный ВВП составил 300 млрд. долл. Через год дефлятор ВВП увеличился в 1,2 раза, а реальный ВВП вырос на 10%. Определить номинальный ВВП 2011 г. (2000 г. — базовый).

Задача 1.2 В стране X производятся всего два вида товара: чай и апельсины. Объемы производства и цены товаров представлены в таблице. Определить дефлятор ВВП во 2-м году, если 1-й год — базисный.

Год	Производство		Цена	
	Чай (тыс. т)	Апельсины (тыс. т)	Чай (тыс. руб. за 1 т)	Апельсины (тыс. руб. за 1 т)
1-й	500	250	12	6
2-й	450	300	16	7

Задача 1.3 В закрытой экономике ВВП составляет 4800 млрд. долл., потребительские расходы равны 2900 млрд. долл., государственные закупки товаров и услуг 1200 млрд. долл., стоимость потребленного основного капитала равна 350 млрд. долл. Определить величину чистых инвестиций в экономике.

Задача 1.4 Домашние хозяйства в данном году израсходовали на товары текущего потребления 140 млрд. долл., на покупку товаров длительного пользования 95 млрд. долл., на оплату услуг 30 млрд. долл., на приобретение жилья 120 млрд. долл., на покупку ценных бумаг 10 млрд. долл. Подсчитать величину потребительских расходов в экономике.

Задача 1.5 Валовые инвестиции в экономике составили 220 млрд. долл., бюджетный излишек был равен 15 млрд. долл. Величина экспорта равнялась 75 млрд. долл., а импорта — 90 млрд. долл. Найти величину частных сбережений.

Задача 1.6 В таблице приведены условные данные о значении некоторых макроэкономических показателей и национальной экономике.

Валовой национальный доход	7888
Амортизационные отчисления	538

Нераспределенная прибыль корпораций	350
Взносы на социальное страхование	385
Трансфертные платежи государства частным лицам	540
Налоги на прибыль корпораций	145
Налог с физических лиц	685
Косвенные налоги на бизнес	440

На основании этих показателей рассчитайте: чистый национальный доход страны; личный располагаемый доход населения.

Задача 1.7 Рассчитайте ВВП (по расходам); ВВП (по доходам), используя следующие данные (млрд. долл.): личные потребительские расходы – 660; трансфертные платежи – 127; рента – 40; возмещение потребленного капитала – 95; отчисление на социальное страхование – 46; процент – 20; доход от собственности – 68; чистый экспорт – 2; дивиденды – 6; заработная плата 642; косвенные налоги на бизнес – 101; нераспределенные прибыли корпораций – 40; личные налоги – 116; налоги на доход корпораций – 35; прибыли корпораций – 81; государственные закупки товаров и услуг – 233; чистые частные внутренние инвестиции – 57; личные сбережения – 60.

Задача 1.8 Имеются следующие данные по экономике США за 1929 год (в млрд. долл.)

Трансфертные платежи	4,0
Валовые внутренние инвестиции	16,2
Косвенные налоги на бизнес	7,0
Личные подоходные налоги	2,6
Чистый экспорт	1,1
Нераспределенная прибыль корпораций	2,8
Амортизация	7,9
Личные потребительские расходы	77,2
Налоги на прибыль корпораций	1,4
Взносы на социальное страхование	0,2
Государственные закупки товаров и услуг	8,5

а) Рассчитайте показатель ВВП и личного располагаемого дохода. б) Какова величина частных сбережений? в) На какую величину вырос запас капитала в экономике?

Задача 1.9 Найдите ВВП, используя следующие данные (млрд. долл.): заработная плата – 195,6; экспорт товаров и услуг – 14,5; возмещение потребленного капитала – 12,3; государственные закупки товаров и услуг – 60,6; косвенные налоги на бизнес – 13,1; чистые частные внутренние инвестиции – 63,4; трансфертные платежи – 14,2; импорт товаров и услуг – 17,8; личные налоги – 43,0; личные потребительские расходы – 230,9.

Задача 1.10 Найти ВВП двумя способами, используя следующие данные (млрд. долл.): рента – 24; личные потребительские расходы (С) – 1080; налоги на

доход корпораций – 65; нераспределенные прибыли корпораций – 18; чистый экспорт – 7; дивиденды – 180; возмещение потребленного капитала – 163; валовые частные внутренние инвестиции (I_q) – 240; заработная плата – 1028; государственные закупки товаров и услуг (G) – 365; доход от собственности – 197.

Задача 1.11 В таблице представлены цены и объем выпускаемой продукции за 1990–1995 гг. Найти: 1) номинальный ВВП для 2000 и 2005 годов; 2) стоимость производимых товаров 2005 г. в ценах 2000 г. Что это за показатель? 3) дефлятор ВВП для 2005 г.

Раздел 1.0 ов ар	2000 г.		2005 г.	
	количество, шт.	цена, долл.	количество, шт.	цена, долл.
A	25	1,50	30	1,60
B	50	7,50	60	8,00
C	40	6,00	50	7,00
D	30	5,00	35	5,50
E	60	2,00	70	2,50

Задача 1.12 Если известны следующие данные об элементах ВВП: оплата труда наемных работников 3000 млрд. ден. ед., расходы государственного управления на закупку товаров и услуг 1450 млрд. ден. ед., валовое накопление основного капитала 1350 млрд. ден. ед., чистые налоги на производство и импорт 1300 млрд. ден. ед., валовая прибыль и валовые смешанные доходы 3150 млрд. ден. ед., расходы домашних хозяйств на конечное потребление 3200 млрд. ден. ед., экспорт 2200 млрд. ден. ед., импорт 750 млрд. ден. ед., то ВВП, рассчитанный методом потока доходов, равен _____ млрд. ден. ед.

Задача 1.13 Если номинальный ВВП за год вырос на 1525 млрд. ден. ед. и составил 9000 млрд. ден. ед., то при дефляторе ВВП, равном 1,15, реальный ВВП составит _____ млрд. ден. ед.

Задача 1.14 Если реальный ВВП в 2005 г. составил 8475 млрд. ден. ед., в 2010 г. – 8000 млрд. ден. ед., дефлятор ВВП 2010 г. по отношению к 2005 г. равен 125 %, то номинальный ВВП 2010 г. составил _____ млрд. ден. ед.

Задача 1.15 Если известны следующие данные об элементах ВВП: оплата труда наемных работников 2625 млрд. ден. ед., валовая прибыль и валовые смешанные доходы 3600 млрд. ден. ед., чистые налоги на производство и импорт 1275 млрд. ден. ед., чистый экспорт 1125 млрд. ден. ед., сальдо доходов из-за границы 300 млрд. ден. ед., то ВВП равен _____ млрд. ден. ед.

Задача 1.16 Если известны следующие данные об элементах ВВП: оплата труда наемных работников 4240 млрд. ден. ед., валовая прибыль и валовые смешанные доходы 3250 млрд. ден. ед., чистые налоги на производство и импорт 1535 млрд. ден. ед., чистый экспорт 1505 млрд. ден. ед., сальдо доходов из-за границы 200 млрд. ден. ед., то ВВП равен _____ млрд. ден. ед.

Раздел 2 Макроэкономический анализ закрытой экономики

Задача 2.1 Используя крест Кейнса, определите, как изменится выпуск, если налоги увеличатся на 100, ставка процента останется неизменной, а предельная склонность к потреблению равна 0,6.

Задача 2.2 Потребление представлено функцией: $C = C_0 + 0,6 (Y - T)$. Предельная склонность к сбережению равна 0,4; $Y = 1000$; ставка налогообложения составляет 30%; величина автономного потребления равна 200. Рассчитайте величину потребительских расходов.

Задача 2.3 Экономика описана следующими данными: Равновесный выпуск $Y = 5000$; функция потребления имеет вид: $C = 500 + 0,6 (Y - T)$; налоги $T = 600$; государственные расходы составляют 1000; функция инвестиций имеет вид: $I = 2160 - 10000r$. В этом случае чему будет равна равновесная реальная ставка процента.

Задача 2.4 Допустим, что функция потребления задана уравнением: $C = 100 + 0,6 (Y - T)$. Увеличение автономных инвестиций на 50 приведет к сдвигу кривой «инвестиции-сбережения» вправо. Рассчитайте величину сдвига кривой «инвестиции-сбережения».

Задача 2.5 Экономика описана следующими данными: Равновесное значение дохода составляет 500; плановые инвестиции равны 50; потребление составляет 450. Инвестиции возросли на 10, а равновесный уровень дохода увеличился на 50. В этом случае предельная склонность к потреблению (MPC) чему будет равна.

Задача 2.6 Экономика описана следующими данными: инвестиции составляют 700 ден.ед., а располагаемый доход равен 3200 ден.ед.; потребительские расходы составляют 2800 ден.ед.; излишек государственного бюджета равен 100 ден.ед. Рассчитайте величину чистого экспорта.

Задача 2.7 Экономика описана следующими данными: равновесный уровень ВВП составляет 5000 ден.ед.; функция потребления имеет вид: $C = 500 + 0,6Y$; функция инвестиций имеет вид: $I = 2000 - 10000r$. Рассчитайте величину равновесной реальной ставки процента.

Задача 2.8 Экономика описана следующими данными: потребление составляет 350 ден.ед.; плановые инвестиции равны 100 ден.ед.; государственные расходы составляют 150 ден.ед. Инвестиции возросли на 10 ден.ед., определить новое равновесное значение дохода. Рассчитайте предельную склонность к потреблению (MPC).

Задача 2.9 Экономика описана следующими данными:

$$Y = C + I + G + X_n$$

$$C = 400 + 0,97Y$$

$$I = 200 + 0,257Y$$

$$X_n = 200 - 0,17C = 200 - 0,333Y$$

Рассчитайте равновесный уровень дохода.

Задача 2.10 Экономика первоначально находилась в состоянии полной занятости. Уравнение кривой совокупного спроса имело вид $Y = 2400 - 200P$ (в млрд. руб.). Затем увеличение государственных закупок сдвинуло эту кривую в положение, описываемое уравнением $Y = 2500 - 200P$. Потенциальный ВВП равен 2000 млрд. руб. Покажите графически и рассчитайте координаты (объем выпуска и уровень цен) точек краткосрочного и долгосрочного равновесия в экономике.

Задача 2.11 Экономика описана следующими данными: предельная склонность к потреблению равна 0,75; фактический объем выпуска составляет 2000 ден.ед.. В целях стабилизации экономики правительство сокращает государственные закупки на 50 ден.ед. и увеличивает налоги на 20 ден.ед. Рассчитайте величину потенциального ВВП.

Задача 2.12 Если при прочих равных условиях предельная склонность к потреблению повысится с 0,75 до 0,8, то величина мультипликатора автономных расходов _____ %.

Задача 2.13 Если при увеличении государственных расходов на 100 млрд. экю, ВВП увеличился на 250 млрд. экю, то мультипликатор автономных расходов равен ...

Задача 2.14 Если предельная склонность к сбережению повысилась с 0,4, то 0,5, то простой мультипликатор автономных расходов уменьшится (увеличится) на какую величину?

Задача 2.15 Если при неизменной предельной склонности к потреблению равной $MPC = 0,6$, ставка налога снизится с 15 % до 10 %, то мультипликатор автономных расходов уменьшится (увеличится) на какую величину?

Задача 2.16 Если при предельной склонности к потреблению $MPC = 0,8$ и предельной ставки налогообложения 15 % государство снизит автономные налоги на 100 млрд. руб., то совокупный доход увеличится на ___ млрд. руб.

Раздел 3 Макроэкономическая динамика

Задача 3.1 Если доля капитала в валовом национальном доходе составляет 25%, а доля труда — 75%, то при ежегодном росте запаса капитала на 2%, росте рабочей силы на 3% и росте ВНД в целом на 2% совокупная производительность факторов будет расти (падать) на _____ процентов в год.

Задача 3.2 Норма сбережений в стране составляет 28%, темп роста населения равен 1%, темп трудосберегающего технологического прогресса составляет 2%, а норма выбытия равна 4%. Чему равен устойчивый уровень дохода в расчете на одного работника?

Раздел 4 Макроэкономическая нестабильность

Задача 4.1 Допустим, что ссуда в размере 100 предоставлена банком на один год при условии, что уровень инфляции составляет 12% в год, а сумма долга, подлежащая возврату в реальном выражении, равна 105. Какова в данном случае номинальная ставка процента по кредиту?

Задача 4.2 Экономика описана следующими данными: общая численность населения составляет 650; численность лиц вне трудоспособного возраста и институционального населения равна 140; численность безработных составляет 19; численность тех, кто не входит в состав рабочей силы, равна 130. Каков в этом случае будет уровень безработицы?

Задача 4.3 Если уровень инфляции равен нулю, а реальная процентная ставка составляет 4%, то какой размер номинальной процентной ставки может гарантировать ту же реальную процентную ставку при увеличении инфляции на 10%?

Задача 4.4 За год инфляция проявилась увеличением уровня цен в 1,5 раза. Денежная масса увеличилась с 60 млрд.ден.ед. до 120 млрд.ден.ед. В то же время скорость обращения денег увеличилась на 50%. Как изменился объем национального производства (в _____ раз)?

Задача 4.5 Естественный уровень безработицы равен 5%, уровень ожидаемой инфляции составляет 2%, относительное отклонение ВВП от потенциала меньше 0, ценовые шоки отсутствуют. В этом случае изменился фактический уровень инфляции (в _____ процентах)?

Задача 4.6 Коэффициент потерь от борьбы с инфляцией равен 5. Если при этом уровень инфляции был снижен за год на 2 процентных пункта, то чему была равна годовая потеря ВВП?

Задача 4.7 Уравнение кривой Филлипса имеет вид $\pi_t = \pi_{t-1} - 0,3(u - u^*) + \epsilon$. Ожидаемая инфляция составляет 10%, а естественный уровень безработицы равен 5%, шоки предложения отсутствуют. Центральный банк в целях снижения инфляции сократил предложение денег в экономике, что привело к увеличению фактической безработицы до 10%. Чему будет равен фактический уровень инфляции, если инфляционные ожидания не изменились?

Задача 4.8 Предположим, что кривая Филлипса задана уравнением $\pi_t = \pi_{t-1} - 0,5(u - u^*)$, где $u^* = 0,06$. Если фактический уровень инфляции оказался на 5 процентных пунктов ниже, чем в предшествующем периоде, то какой стала величина фактической безработицы?

Задача 4.9 Используя условие предыдущей задачи, рассчитайте коэффициент потерь от снижения инфляции на 5 процентных пунктов, если коэффициент связи между динамикой циклической безработицы и относительным отклонением ВВП от потенциала (в законе Оукена) равен 2.

Задача 4.10 Пусть уравнение краткосрочной кривой совокупного предложения имеет вид $P = P^e + 0,1(Y - Y^*) + E$, где E — шоки предложения. Кривая совокупного спроса представлена как $Y = 2500 - 15P$. В исходном состоянии $P = P^e = 100$, потенциальный объем выпуска (Y^*) равен 1000. Произошел неблагоприятный шок предложения, что привело к росту цен на 20 пунктов при каждом уровне выпуска ($E = 20$). Кривая совокупного спроса осталась прежней. Найти краткосрочный равновесный объем выпуска и уровень цен, установившиеся после шока.

Задача 4.11 Уравнение краткосрочной кривой AS представлено как $Y = Y^* + 600(P - P^e)$. Кривая AB задана уравнением $Y = 2000 - 200P$. Потенциальный объем выпуска равен 1100. В исходном равновесном состоянии $P - P^e = 1$. В результате политики увеличения государственных расходов, направленной на снижение уровня безработицы, уравнение кривой AB приняло вид $Y = 2100 - 200P$. Каковы координаты нового (краткосрочного) равновесия в экономике при условии, что ценовые ожидания экономических агентов остались прежними.

Задача 4.12 Пусть кривая Филлипса имеет вид $\pi_t = \pi_{t-1} - 0,4(u - 0,05)$. Инфляционные ожидания являются адаптивными и формируются на уровне инфляции прошлого года. Первоначально экономика находится в состоянии долгосрочного равновесия с темпом инфляции 2% в год. Если правительство проводит стимулирующую политику в целях увеличения ВВП на 5% по сравнению с потенциальным выпуском, то каким будет темп инфляции в следующем периоде, если коэффициент связи циклической безработицы и относительного отклонения ВВП от потенциала равен 2,5.

Задача 4.13 Экономика описана следующими данными: естественный уровень безработицы равен 6%; фактический уровень безработицы составляет 7,33%; потенциальный ВВП возрастает на 3% в год; коэффициент чувствительности ВВП к динамике циклической безработицы равен 3. Рассчитайте, насколько быстро должен возрасти фактический объем производства для того, чтобы в следующем году в экономике была обеспечена полная занятость ресурсов при естественном уровне безработицы.

Задача 4.14 Известно, что в стране население в трудоспособном возрасте составляет 76 млн. чел., служащие в армии - 4 млн. чел., домохозяйки - 3 млн. чел., пенсионеры - 5 млн. чел., 6 млн. чел. бездомных бродяг не работают и не ищут работу, 5 млн. чел. заняты в теневой экономике и не ищут работу, 1 млн. студентов ищут сезонную работу. Численность занятых в стране составляет 52 млн. чел. Уровень безработицы составит _____ млн. чел.

Задача 4.15 Фактический уровень безработицы в стране равен 10 %, а ее естественный уровень 6 %. Если фактический ВВП равен 920 млрд.эю, а коэффициент равен 3. Определите величину потенциального ВВП.

Задача 4.16 Население страны составляет 100 млн. человек. Численность занятых – приблизительно 50% от всего населения. В качестве безработных зарегистрировано 8% от занятых. Численность нетрудоспособных и обучающихся с отрывом от производства - 36 млн. человек. Численность неработающих и не желающих по каким-либо причинам работать составила 4 млн. человек. Определить уровень безработицы в стране по методике Международной организации труда (МОТ).

Задача 4.17 Рассмотрим экономическую систему, в которой правительство страны в течение 5 лет производило борьбу с инфляцией.

1) Заполните данные таблицы, если известно, что уравнение кривой Филлипса имеет вид: $\pi_t = \pi_{t-1} - 0,4(u - u^*)$, а естественная норма безработицы u^* равна 5,5%

Год	Уровень фактической безработицы, %	Уровень конъюнктурной безработицы, %	Темп инфляции, %
1	5,5	0	10,0
2			9,2
3			8,0
4			6,4
5			4,6

2) Определите, сколько процентных пунктов реального ВВП было принесено в жертву ради снижения темпа инфляции на 1 процентный пункт при коэффициенте Оукена, равном 2.

Раздел 5 Теоретические основы макроэкономической политики

Задача 5.1 Экономика описана следующими данными: потребительские расходы $C = -100 + 0,8 Y$; инвестиции $I = 200$ ден.ед.; государственные расходы $G = 800$ ден.ед.; налоговая ставка $T = 0,2$. Если правительство примет решение балансировать государственный бюджет путем увеличения налоговых ставок и сокращения государственных расходов, то как изменится величина ВВП (на _____ ден.ед.).?

Задача 5.2 Если в России на 1.01.2010 года денежный агрегат $M0$ составлял 4038,1 млрд. руб., денежный агрегат $M2$ – 15267,6 млрд руб., а норма обязательного резерва – 4 %, то денежный мультипликатор равен _____?

Задача 5.3 Экономика описана следующими данными: величина чистого экспорта составляет (-30) ден.ед. Налоговые поступления в бюджет равны 40 ден.ед. Величина потребления составляет 250 ден.ед., а объем выпуска равен 500 ден.ед. Общий объем национальных сбережений (как суммы сбережений остального мира, государственного и частного сектора) составляет 220 ден.ед. Рассчитайте сальдо государственного бюджета. Имеет ли место дефицит бюджета или излишек?

Задача 5.4 Экономика описана следующими данными: естественный уровень безработицы равен 7%, а фактический составляет 10%. Объем потенци-

ального ВВП составляет 3000 ден.ед., а коэффициент чувствительности ВВП к динамике циклической безработицы равен 3. Предельная склонность к потреблению равна 0,9. Какую политику государственных расходов должно проводить правительство для стабилизации экономики? Рассчитайте, как изменится величина государственных расходов.

Задача 5.5 Экономика описана следующими данными: величина государственных расходов составляет 800 ден.ед.; налоговые поступления в государственный бюджет равны 200 ден.ед.; государственные трансферты равны 100 ден.ед.; потребление составляет 2300 ден.ед.; чистый экспорт равен (-200) ден.ед.; общий дефицит госбюджета равен 800 ден.ед. Какова в этом случае величина бюджетных выплат по обслуживанию государственного долга?

Задача 5.6 Депозиты банка составляют 950 тыс. долл., общие резервы банка равны 220 тыс. долл., норма обязательных резервов равна 20%. Какова величина избыточных резервов банка?

Задача 5.7 Пусть норма обязательных резервов составляет 15%. Депозиты банковской системы в 5 раз превышают массу наличных денег. Общая величина обязательных резервов составляет 300 млрд. руб. Найти объем предложения денег в экономике.

Задача 5.8 Денежная база равна 200 млрд. долл., норма обязательных резервов равна 10%, а соотношение наличность/депозиты составляет 0,3. Найти объем депозитов.

Задача 5.9 Сумма депозитов коммерческих банков равна 400 млрд. долл., объем выданных кредитов составляет 340 млрд. долл. Избыточные резервы равны 12 млрд. долл. Какова норма обязательных резервов?

Задача 5.10 Соотношение наличность/депозиты составляет 0,1. Норма обязательных резервов равна 0,15. С помощью операций на открытом рынке Центральный Банк решает увеличить предложение денег в экономике на 220 млн. долл. На какую сумму он должен купить государственные облигации?

Задача 5.11 Если Центральный Банк продает на открытом рынке коммерческим банкам государственные облигации на сумму 20 млн. долл., то на сколько может максимально сократиться предложение денег при норме обязательных резервов 12,5%?

Задача 5.12 Центральный Банк купил у частной фирмы государственные облигации на сумму 150 000 долл. и перечислил эту сумму на текущий счет фирмы в коммерческом банке. Если норма обязательных резервов составляет 15%, то каково максимально возможное увеличение предложения денег в экономике?

Задача 5.13 Бюджетный дефицит составил 15 млрд. руб. и был полностью профинансирован долговым способом. В дальнейшем треть общего

объема облигаций была выкуплена у коммерческих банков Центральным банком. Как при этом могло максимально измениться предложение денег, если известно, что 2 % суммы, полученной от продажи облигаций, коммерческие банки сохранили в виде избыточных резервов, а норма обязательных резервов была равна 7%?

Задача 5.14 Если на 1.06.2009 в РФ денежный агрегат M0 был 3461,9 млрд руб., а денежный агрегат M2 – 12331,6 млрд руб, то коэффициент депонирования равен _____.

Задача 5.15 Если при норме обязательного резерва 3 % и коэффициенте депонирования 0,65 денежная база увеличится с 10 до 12 млрд экю, то предложение денег увеличится на _____ млрд экю.

Задача 5.16 Если в РФ на 1.01.2010 денежный агрегат M0 был 4038,1 млрд руб., а денежный агрегат M2 – 15267,6 млрд руб, то коэффициент депонирования равен _____.

Задача 5.17 Если при норме обязательного резерва 2,5 % и коэффициенте депонирования 0,6 денежная база увеличится с 100 до 120 млрд. экю, то предложение денег увеличится на _____ млрд. экю.

Задача 5.18 Функция налогов имеет вид $T = 840 + 0,4Y$, а функция социальных трансфертов $TR = 600 - 0,1(Y - Y_f)$, государственные закупки (G) составляют 8640. Потенциальный объем производства (Y_f) – 24000. Если фактический объем национального производства (Y) на 3000 меньше потенциального уровня, то структурный излишек (профицит) государственного бюджета равен ...

Задача 5.19 Функция налогов имеет вид: $T = 840 + 0,4Y$, а функция социальных трансфертов $TR = 600 - 0,1(Y - Y_f)$, государственные закупки (G) составляют 8640. Потенциальный объем производства (Y_f) – 24000. Если фактический объем национального производства (Y) на 3000 меньше потенциального уровня, то фактический дефицит государственного бюджета равен ...

Задача 5.20 Функция налогов имеет вид $T = 840 + 0,4Y$, а функция социальных трансфертов $TR = 600 - 0,1(Y - Y_f)$, государственные закупки (G) составляют 8640. Потенциальный объем производства (Y_f) – 24000. Если фактический объем национального производства (Y) на 3000 меньше потенциального уровня, то циклический дефицит (излишек) государственного бюджета равен ...

Задача 5.21 Если государственные расходы составили 8640 млрд. ден. ед., трансферты – 920 млрд. ден. ед., величина государственного долга – 4000 млрд. ден. ед. с годовым процентом 8 %, налоговые поступления в бюджет – 7265 млрд. ден. ед., то первичный дефицит государственного бюджета равен _____ млрд. ден. ед.

Раздел 6 Макроэкономический анализ открытой экономики

Задача 6.1 Малая открытая экономика импортирует товар U по мировой цене, равной 30 долл. за единицу товара. Кривые спроса и предложения товара U в данной стране представлены следующим образом: $Q_d = 500 - 5P$; $Q_s = 100 + 2P$. Определить величину общих потерь в экономике от введения импортного тарифа в размере 10 долл. на единицу товара.

Задача 6.2 Если объем выпуска составляет 1000, а внутренние расходы на покупку всех отечественных и импортных товаров и услуг составляют 900, тогда чему будет равна величина чистого экспорта?

Задача 6.3 Экономика страны описана следующими данными: потребление отечественных товаров и услуг равно 800; потребление импортных товаров и услуг равно 200; инвестиционные расходы на отечественные товары и услуги составляют 150; инвестиционные расходы на импорт равны 504; государственные закупки отечественных товаров и услуг составляют 250; общий объем экспорта составляет 500; сбережения государственного сектора равны 50, а налоговые поступления в бюджет составляют 500. Рассчитайте величину сальдо счета текущих операций платежного баланса в этой стране.

Задача 6.4 Экономика описана следующими данными:

- сальдо счета движения капитала и финансовых инструментов составляет 30;
- дефицит государственного бюджета равен 20;
- налоговые поступления в бюджет составляют 40;
- потребление составляет 250;
- ВВП равен 500.

Рассчитайте общий объем национальных сбережений как сумму сбережений остального мира, государственного и частного секторов.

Задача 6.5 Экономика описана следующими данными: $C = 40 + 0,7(7 - T)$. $I = 150 - 800r$. Потребительские расходы составляют 350. Реальная ставка процента равна 8%. Сбережения государственного сектора равны 10. Рассчитайте сальдо счета текущих операций платежного баланса данной страны.

Задача 6.6 Предположим, что цена немецкой марки сократилась с 0,5 долл. за одну марку до 0,4 долл. за одну марку. В этом случае цена магнитофона в долларах, продаваемого в Германии за 150 марок, снизится (возрастет) на _____ долл.?

Задача 6.7 Допустим, что в США и во Франции существует система золотого стандарта при стоимости золота 25 долл. за одну унцию в США и 180 франков за одну унцию во Франции. Рассчитайте золотой паритет валют в этом случае.

Задача 6.8 Предположим, что номинальный валютный курс определяется паритетом покупательной способности валют. При этом один и тот же телевизор продается за 500 долл. США и за 2000 юаней в Китае. Рассчитайте номинальный курс обмена юаня к доллару США.

Задача 6.9 Экономика страны описана следующими данными:

- темпы роста реального ВВП составляют 7% в год;
- номинальная ставка процента равна 9% в год;
- уровень инфляции составляет 6% в год;
- соотношение долг/ВВП равно 50%;
- первичный дефицит государственного бюджета составляет 5% ВВП.

В этом случае можно утверждать, что:

- соотношение долг/ВВП будет снижаться на 3% в год;
- соотношение долг/ВВП будет увеличиваться на 3% в год;
- соотношение долг/ВВП останется без изменений, так как темп роста реального ВВП превосходит уровень инфляции;
- соотношение долг/ВВП будет возрастать на 2 % в год, так как номинальная ставка процента превосходит темп роста реального ВВП на эту величину;
- прогнозирование динамики соотношения долг/ВВП невозможно из-за недостатка информации.

Задача 6.10 Правительство получило иностранный заем и использовало эти средства на финансирование инвестиционных проектов, которые позволяли получить ежегодный прирост ВВП в размере 500 млн. долл. Ежегодные процентные выплаты правительства по обслуживанию государственного долга составили 100 млн. долл., а через 5 лет правительство полностью погасило свой внешний долг. Рассчитайте (без использования сложных процентов), какова была величина полученного правительством иностранного займа?

Задача 6.11 Экономика описана следующими данными:

- величина государственных расходов составляет 800;
- налоговые поступления в бюджет равны 200;
- государственные трансферты равны 100;
- потребительские расходы составляют 2300;
- чистый экспорт равен (-200);
- общий дефицит государственного бюджета равен 800.

Какова в этом случае величина бюджетных выплат по обслуживанию государственного долга?

Задача 6.12 При проведении мер стимулирующей фискальной политики уровень инфляции составил 10%; номинальная ставка процента составила 15%; доля первичного бюджетного дефицита в ВВП равна 5%; доля государственного долга в ВВП увеличилась на 4% при темпе роста реального ВВП в 6%. Рассчитайте в процентах исходное соотношение долг/ВВП до проведения в экономике мер бюджетно-налогового стимулирования (округление при расчетах всех показателей производить до десятых долей единицы).

- Исходный уровень соотношения долг/ВВП составляет 66,7 %.
- Исходный уровень соотношения долг/ВВП составляет 67,6 %.
- Исходный уровень соотношения долг/ВВП составляет 68,7 %.
- Исходный уровень соотношения долг/ВВП составляет 66,8 %.

Задача 6.13 Предположим, что правительство имеет дефицит государственного бюджета в размере 50 млн. долл., а Центральный Банк не намерен увеличивать денежное предложение более чем на 40 млн. долл. при ставке обязательных резервов в 20%. Ожидаемый рост налоговых поступлений в государственный бюджет составляет 10 млн. долл. Рассчитайте, на сколько в этом случае должен возрасти объем государственного долга при условии, что правительство ориентируется на сбалансированный бюджет.

Блок С - Оценочные средства для диагностирования сформированности уровня компетенций – «владеть»

С.1 Курсовая работа

Примерная тематика курсовых работ:

1. Макроэкономика в системе экономических знаний.
2. Основные направления и критерии эволюции кредитных денег.
3. Закон денежного обращения и инфляция.
4. Научно-технический прогресс: содержание и роль в экономике.
5. Проблема эффективности в современной Российской экономике.
6. Современные инфляционные процессы в экономике Российской Федерации
7. Рыночные структуры и проблемы рыночной власти в российской экономике.
8. Роль государства в современной рыночной экономике.
9. Национальное богатство как качественный показатель благосостояния общества.
10. Основные макроэкономические показатели: структура и динамика в переходной экономике.
11. Классические и кейнсианские представления о совокупном спросе и совокупном предложении.
12. Безработица и проблема сбалансированности рынка труда.
13. Макроэкономическое равновесие в экономике переходного периода.
14. Инфляция: сущность, причины и социально-экономические последствия.
15. Типы и механизмы инфляции в переходной экономике.
16. Налогообложение и распределение доходов в российской экономике.
17. Содержание и функции налогов в современной экономике.
18. Финансовая система и государственный бюджет.
19. Государственный бюджет РФ: особенности формирования и проблема сбалансированности.
20. Государственный долг как проблема современной экономики.
21. Циклический характер развития рыночной экономики.
22. Проблемы стабилизации российской экономики.
23. Денежный рынок и механизм его функционирования.
24. Предложение денег в современной рыночной экономике.
25. Кредит и его роль в становлении рыночных отношений.
26. Перестройка кредитной системы в условиях формирования рыночной экономики в России.
27. Банковская система: содержание и функции в экономике.
28. Рынок ценных бумаг в российской экономике: структура, субъекты и функции.
29. Финансово-промышленные группы в экономике России.
30. Венчурный капитал и венчурный бизнес в современной экономике.
31. Фискальная политика государства и ее роль в государственном регулировании экономики.

32. Денежно-кредитная политика и ее осуществление в российской экономике.
33. Антиинфляционная политика государства.
34. Модели роста экономики в важнейших течениях экономической мысли 20 века.
35. Инструменты государственного вмешательства в экономику и их эффективность.
36. Национальное счетоводство как инструмент регулирования экономики
37. Макроэкономическое равновесие и денежная политика государства.
38. Экономический рост, его элементы и стадии развития.
39. Экономический рост и проблемы экологии.
40. Типы и факторы экономического роста.
41. Роль инвестиций в развитии экономики.
42. Инвестиционные факторы экономического роста.
43. Инновационные факторы экономического роста.
44. Соотношение рыночных и государственных регуляторов в переходной экономике.
45. Государственное регулирование и саморегулирование рыночной экономики.
46. Кредитные отношения в современных условиях.
47. Денежная масса, инвестиции, процентная ставка: взаимодействие в трансформационной экономике.
48. Анализ денежной и кредитной политики в ходе экономических преобразований в России.
49. Российские экономические реформы в контексте основных проблем макроэкономики.
50. Кризис российской экономики: причины, характер и пути преодоления.
51. Длинные («кондратьевские») волны экономического развития.
52. Макроэкономические проблемы и противоречия российской экономики.
53. Информационная экономика и становление нового типа экономического роста.
54. Проблема стабильности рыночного равновесия и ее проявление в России.
55. Проблемы государственного вмешательства в рыночное ценообразование: цели и последствия.
56. Факторы спроса и предложения на инвестиционные ресурсы.
57. Аграрный сектор экономики и его особенности.
58. Роль фондовой бирже в современной российской экономике.
59. Теоретические основы системы национальных счетов
60. Проблемы введения системы национальных счетов в России.
61. Кейнсианская модель макроэкономического равновесия
62. Экономическое равновесие: сущность и предпосылки.
63. Цикличность экономического развития. Причины цикличности в экономике
64. Теории экономических циклов и их эволюция

- 65. Структурные кризисы
- 66. Понятие и причины макроэкономического неравновесия
- 67. Большие циклы Н.Д. Кондратьева и их современные интерпретации.
- 68. Безработица: теоретические и практические аспекты
- 69. Инфляция как проявление макроэкономической нестабильности.
- 70. Эволюция теорий экономической роста.
- 71. Экономический рост и эффективность экономики.
- 72. Государство как субъект экономики: собственность, экономические интересы
- 73. Уровень социально-экономического развития страны и факторы его определяющие.

Блок D - Оценочные средства, используемые в рамках промежуточного контроля знаний, проводимого в форме экзамена или зачета.

Вопросы к экзамену

- 1. Предмет и проблемы (цели) макроэкономики.
- 2. Методология исследования макроэкономических процессов.
- 3. Система национальных счетов. Основные макроэкономические показатели.
- 4. Методы расчета ВВП. Номинальные и реальные величины. Дефлятор.
- 5. Национальный доход. Фонды возмещения, накопления и потребления. Факторы роста национального дохода.
- 6. Национальное богатство: сущность, структура.
- 7. Модель кругооборота продукта и дохода. Утечки и инъекции. Основные тождества.
- 8. Кейнсианские модели макроэкономического равновесия.
- 9. Классическая модель макроэкономического равновесия. Совокупный спрос и совокупное предложение.
- 10. Совокупный спрос. Кривая совокупного спроса. Ценовые и неценовые факторы, оказывающие влияние на него.
- 11. Совокупное предложение. Неценовые факторы, оказывающие влияние на кривую совокупного предложения. Кейнсианская и неоклассическая модели совокупного предложения.
- 12. Макроэкономическое равновесие. Модели макроэкономического равновесия.
- 13. Инвестиции и их роль в функционировании макроэкономики. Инвестиционная, ликвидная ловушки.
- 14. Потребление и сбережения, факторы их определяющие. Предельная склонность к потреблению и сбережению.

15. Инвестиции и доход. Эффект мультипликатора. Факторы, определяющие спрос на инвестиции. Взаимосвязь инвестиций и сбережений
16. Взаимосвязь между инвестициями, потреблением и сбережениями.
17. Основные концепции формирования спроса на деньги (классики и монетаристы). Модель Баумоля-Тобина.
18. Кредит как форма движения ссудного капитала. Формы и функции кредита.
19. Банковская система, ее структура и функции.
20. Спрос и предложение денег. Равновесие на денежном рынке.
21. Безработица, ее виды. Экономические и социальные издержки безработицы.
22. Инфляционная спираль и инфляционные ожидания экономических субъектов
23. Зависимость между уровнем инфляции и безработицей. Кривая Филлипса.
24. Антиинфляционная политика государства.
25. Сущность, причины, виды и последствия инфляции.
26. Понятие цикла в экономике. Типы экономических циклов.
27. Промышленный цикл и его фазы (по К. Марксу).
28. Экономические кризисы и их классификация. Влияние экономических кризисов на процесс воспроизводства.
29. краткосрочные, среднесрочные экономические циклы. Технологические уклады и «длинные волны», или большие циклы Кондратьева Н.Д.
30. Государственное регулирование национальной экономики: объекты, субъекты, формы и методы.
31. Экономические функции правительства. Теории и методы государственного регулирования экономики.
32. Условия циклического и нециклического развития экономики: соотношение потребления и эффекта акселератора. Антициклическое регулирование.
33. Финансовая система: понятие, структура. Государственный бюджет в финансовой системе.
34. Сущность налогов, их функции. Принципы и формы налогообложения. Классификация налогов.
35. Налоговые ставки и бюджетные поступления. Кривая Лаффера.
36. Налогообложение: принципы, формы, функции.
37. Денежно – кредитная политика: виды и инструменты.
38. Фискальная политика и ее виды.
39. Сущность государственного бюджета. Внебюджетные средства. Бюджетный дефицит. Государственный долг.
40. Социальная политика и общественное благосостояние.
41. Неравенство в распределении доходов: причины и способы измерения. Кривая Лоренца, коэффициент Джинни, прожиточный минимум, уровень и качество жизни.
42. Понятие экономического роста. Факторы и типы экономического роста.
43. Проблемы экономической эффективности экономического роста.
44. Кейнсианские и неоклассические модели экономического роста.
45. Международное перемещение трудовых ресурсов. Выигрыш и издержки от миграции трудовых ресурсов.
46. Внешнеторговая политика: свободная торговля и протекционизм.

47. Международная валютная система. Валютные курсы и факторы на них влияющие.

48. Прямые и портфельные инвестиции. Экономические последствия вывоза капитала.

49. Платежный баланс и его структура.

50. Анализ эффективности кредитно-денежной политики с позиций кейнсианства, монетаризма, теории «экономики предложения».

51. Макроэкономическое равновесие. Различие кейнсианского и неоклассического подходов.

52. Финансовая система: сущность, роль и функции финансов.

53. Равновесие на товарном и денежном рынке в модели Хикса-Хансена.

54. Рынок ценных бумаг: функции и структура. Особенности его формирования в России.

55. Основные виды ценных бумаг. Практика их использования в России.

56. Потребление как составная часть совокупного спроса. Функция потребления.

57. Сбережения как составная часть совокупного спроса. Функция сбережения. Предельная склонность к сбережению.

58. Значение мультипликационного эффекта в модели Кейнса.

59. Экономический кризис: сущность и разновидности. Особенности современного экономического кризиса.

60. Бюджетный дефицит: сущность и причины. Варианты балансирования бюджета.

Описание показателей и критериев оценивания компетенций, описание шкал оценивания

4-балльная шкала	Отлично	Хорошо	Удовлетворительно	Неудовлетворительно
100 балльная шкала	85-100	70-84	50-69	0-49
Бинарная шкала	Зачтено			Не зачтено

Оценивание выполнения практических заданий

4-балльная шкала	Показатели	Критерии
Отлично	1. Полнота выполнения практического задания; 2. Своевременность выполнения задания; 3. Последовательность и рациональность выполнения задания;	Задание решено самостоятельно. При этом составлен правильный алгоритм решения задания, в логических рассуждениях, в выборе формул и решении нет ошибок, получен верный ответ, задание решено рациональным способом.
Хорошо	4. Самостоятельность решения; 5. и т.д.	Задание решено с помощью преподавателя. При этом составлен правильный алгоритм решения задания, в логическом рассуждении и решении нет существенных ошибок; правильно сделан выбор формул для решения; есть объяснение решения, но задание решено нерациональным способом или допущено не

4-балльная шкала	Показатели	Критерии
		более двух несущественных ошибок, получен верный ответ.
Удовлетворительно		Задание решено с подсказками преподавателя. При этом задание понято правильно, в логическом рассуждении нет существенных ошибок, но допущены существенные ошибки в выборе формул или в математических расчетах; задание решено не полностью или в общем виде.
Неудовлетворительно		Задание не решено.

Оценивание выполнения тестов

4-балльная шкала	Показатели	Критерии
Отлично	1. Полнота выполнения тестовых заданий;	Выполнено 90 % заданий предложенного теста, в заданиях открытого типа дан полный, развернутый ответ на поставленный вопрос.
Хорошо	2. Своевременность выполнения;	Выполнено 75 % заданий предложенного теста, в заданиях открытого типа дан полный, развернутый ответ на поставленный вопрос; однако были допущены неточности в определении понятий, терминов и др.
Удовлетворительно	3. Правильность ответов на вопросы;	Выполнено 50-74 % заданий предложенного теста, в заданиях открытого типа дан неполный ответ на поставленный вопрос, в ответе не присутствуют доказательные примеры, текст со стилистическими и орфографическими ошибками.
	4. Самостоятельность тестирования;	Выполнено менее 50 % заданий предложенного теста, на поставленные вопросы ответ отсутствует или неполный, допущены существенные ошибки в теоретическом материале (терминах, понятиях).
	5. и т.д.	
Неудовлетворительно		

Оценивание ответа на экзамене

4-балльная шкала	Показатели	Критерии
Отлично	1. Полнота изложения теоретического материала;	Дан полный, в логической последовательности развернутый ответ на поставленный вопрос, где он продемонстрировал знания предмета в полном объеме учебной программы, достаточно глубоко осмысливает дисциплину, самостоятельно, и исчерпывающе отвечает на дополнительные вопросы, приводит собственные примеры по проблематике поставленного вопроса, решил предложенные практические задания без ошибок.
	2. Полнота и правильность решения практического задания;	
	3. Правильность и/или аргументированность изложения (последовательность действий);	
Хорошо	4. Самостоятельность ответа;	Дан развернутый ответ на поставленный вопрос, где студент демонстрирует знания, приобретенные на лекционных и семинарских занятиях, а также полученные посредством
	5. Культура речи;	
	6. и т.д.	

4-балльная шкала	Показатели	Критерии
		изучения обязательных учебных материалов по курсу, дает аргументированные ответы, приводит примеры, в ответе присутствует свободное владение монологической речью, логичность и последовательность ответа. Однако допускается неточность в ответе. Решил предложенные практические задания с небольшими неточностями.
Удовлетворительно		Дан ответ, свидетельствующий в основном о знании процессов изучаемой дисциплины, отличающийся недостаточной глубиной и полнотой раскрытия темы, знанием основных вопросов теории, слабо сформированными навыками анализа явлений, процессов, недостаточным умением давать аргументированные ответы и приводить примеры, недостаточно свободным владением монологической речью, логичностью и последовательностью ответа. Допускается несколько ошибок в содержании ответа и решении практических заданий.
Неудовлетворительно		Дан ответ, который содержит ряд серьезных неточностей, обнаруживающий незнание процессов изучаемой предметной области, отличающийся неглубоким раскрытием темы, незнанием основных вопросов теории, несформированными навыками анализа явлений, процессов, неумением давать аргументированные ответы, слабым владением монологической речью, отсутствием логичности и последовательности. Выводы поверхностны. Решение практических заданий не выполнено, т.е студент не способен ответить на вопросы даже при дополнительных наводящих вопросах преподавателя.

Раздел 3. Методические материалы, определяющие процедуры оценивания знаний, умений, навыков и (или) опыта деятельности, характеризующих этапы формирования компетенций.

В экзаменационный билет включено два теоретических вопроса и практическое задание, соответствующие содержанию формируемых компетенций. Экзамен проводится в устной форме. На ответ и решение задачи студенту отводится 30 минут. За ответ на теоретические вопросы студент может получить максимально 3 балла, за решение задачи 2 балла.