

Минобрнауки России

Бузулукский гуманитарно-технологический институт (филиал)  
федерального государственного бюджетного образовательного учреждения  
высшего образования  
**«Оренбургский государственный университет»**

Кафедра юриспруденции

**Фонд**  
**оценочных средств**  
по дисциплине *«Криминалистика»*

Уровень высшего образования

**БАКАЛАВРИАТ**

Направление подготовки  
*40.03.01 Юриспруденция*  
(код и наименование направления подготовки)

*Общий профиль*  
(наименование направленности (профиля) образовательной программы)

Квалификация  
*Бакалавр*

Форма обучения  
*Очная*

Год набора 2023

Фонд оценочных средств предназначен для контроля знаний обучающихся по направлению подготовки 40.03.01 Юриспруденция по дисциплине «Криминалистика».

Фонд оценочных средств рассмотрен и утвержден на заседании кафедры  
юриспруденции

наименование кафедры

протокол № 8 от "28" 09 2023г.

Декан факультета экономики и права

подпись

О.Н. Григорьева

расшифровка подписи

Исполнители:

доцент

должность

подпись

Н.В. Олиндер

расшифровка подписи

**Раздел 1. Перечень компетенций, с указанием этапов их формирования в процессе освоения дисциплины**

Формируемые компетенции	Код и наименование индикатора достижения компетенции	Планируемые результаты обучения по дисциплине, характеризующие этапы формирования компетенций	Виды оценочных средств/ шифр раздела в данном документе
<p><b>ОПК-3:</b> Способен участвовать в экспертной юридической деятельности в рамках поставленной задачи</p>	<p>ОПК-3-В-1 Анализирует круг вопросов, решаемых при осуществлении экспертной юридической деятельности ОПК-3-В-2 Использует правовые инструменты и правовые методы при осуществлении экспертной юридической деятельности</p>	<p><b><u>Знать:</u></b> понятийный аппарат, правовые основы и современные технико-криминалистические средства, приемы и методы проведения криминалистических исследований; особенности планирования расследования преступлений и проведения судебных экспертиз; приемы организации и проведения отдельных следственных действий, экспертных исследований в рамках расследования отдельных видов преступлений, способы фиксации хода и результатов их проведения;</p>	<p><b>Блок А</b> – задания репродуктивного уровня Тестовые вопросы Вопросы для опроса Вопросы к зачету Вопросы к экзамену</p>

Формируемые компетенции	Код и наименование индикатора достижения компетенции	Планируемые результаты обучения по дисциплине, характеризующие этапы формирования компетенций	Виды оценочных средств/ шифр раздела в данном документе
		<p><b><u>Уметь:</u></b>            применять современные приемы, методы и технико-криминалистические средства, необходимые для обнаружения, закрепления, изъятия, сохранения и исследования следов, вещественных доказательств при производстве расследования; анализировать сложившуюся следственную ситуацию в процессе расследования, определять круг вопросов, подлежащих установлению, планировать проведение следственных действий и экспертных исследований, с учетом уголовно-процессуального законодательства, современных криминалистических методик, грамотно отражать результаты исследований в процессуальной документации;</p>	<p><b>Блок В</b> – задания реконструктивного уровня            Задания для решения ситуационных задач            Задания для выполнения практических заданий</p>
		<p><b><u>Владеть:</u></b>            навыками применения технико-криминалистичес</p>	<p><b>Блок С</b> – задания практико-ориентированного и/или исследовательского уровня            Задания по</p>

Формируемые компетенции	Код и наименование индикатора достижения компетенции	Планируемые результаты обучения по дисциплине, характеризующие этапы формирования компетенций	Виды оценочных средств/ шифр раздела в данном документе
		<p>ких средств и методов анализа материальных объектов, назначения и производства судебных экспертиз в процессе расследования преступлений; приемами фиксации хода и результатов проведения криминалистических исследований; способностью самостоятельно организовать и планировать следственную работу, использовать научно-обоснованные тактические приемы и методические рекомендации при расследовании преступлений, осуществлении экспертной деятельности</p>	<p>составлению плана подготовки и проведения следственного действия, плана расследования Задания по составлению проектов процессуальных документов Перечень проблемных вопросов дебатов Задания для выполнения комплексных практических работ Примерная тематика курсовых работ</p>

**Раздел 2. Типовые контрольные задания и иные материалы, необходимые для оценки планируемых результатов обучения по дисциплине (оценочные средства). Описание показателей и критериев оценивания компетенций, описание шкал оценивания**

**Блок А**

**А.0 Фонд тестовых заданий по дисциплине**

**Раздел 1 Теоретические и методологические основы криминалистики**

1.1 Сколько разделов выделяют в системе криминалистики:

- а) 5;
- б) 4;
- в) 2.

1.2 Система методов и приемов криминалистики, предназначенных для познания ее объектов, это:

- а) система криминалистики;
- б) предмет криминалистики;
- в) методология криминалистики.

1.3 В каком году было выпущено первое российское пособие «Зерцало правосудия»:

- а) 1831;
- б) 1819;
- в) 1805.

1.4 В каком году была создана Российская экспедиция заготовления государственных бумаг:

- а) 1878;
- б) 1818;
- в) 1831.

1.5 Сущность Советского периода развития российской криминалистики:

- а) накопление эмпирического опыта;
- б) формирование общей криминалистической теории;
- в) формирование частных криминалистических теорий.

1.6 Методы криминалистики должны отвечать следующим требованиям:

- а) научность метода, безопасность, эффективность, допустимость, распространенность;
- б) научность метода, безопасность, эффективность, допустимость;
- в) научность метода, безопасность, законность, экономичность, практичность, распространенность.

1.7 К общенаучным методам относятся:

- а) наблюдение, сравнение;
- б) антропологические методы;
- в) физические и химические методы.

1.8 Целенаправленное и планомерное восприятие познаваемого объекта с целью его изучения путем выделения и оценки присущих ему свойств и характеризующих их признаки представляет собой:

- а) метод наблюдения;

- б) метод сравнения;
- в) метод описания.

1.9 Кто является субъектом криминалистической идентификации:

- а) могут быть различные участники уголовного процесса;
- б) следователь;
- в) эксперт-криминалист.

1.10 На какие группы разделяют образцы криминалистической идентификации с учетом способа и условий получения:

- а) простые и сложные;
- б) первоначальные и производные;
- в) экспериментальные, свободные и условно-свободные.

1.11 Термин «идентификация» происходит от:

- а) греческого слова, обозначающего закономерность;
- б) латинского слова, обозначающего тождественность;
- в) английского слова, обозначающего специфику.

1.12 В криминалистической идентификации различаются две формы отражения:

- а) материально-фиксированная и идеальная;
- б) первичная (вторичная) и групповая (видовая);
- в) процессуальная и не процессуальная.

1.13 Обязательное условие идентификации:

- а) использование приемов маскировки и фальсификации признаков;
- б) искусственное создание различий индивидуального признака объекта;
- в) изучение двух или несколько исследуемых объектов для установления не только общих, объединяющих, но и различающих признаков.

1.14 Определение свойств и состояния объекта, выяснение обстоятельств происшедшего преступного события, установление причинной связи между известными следствию фактами – входят в понятие:

- а) диагностического явления;
- б) идентификационные явления;
- в) габитоскопические явления.

1.15 Без выявления каких аспектов, невозможна профилактическая деятельность по расследуемому преступлению:

- а) причины преступлений;
- б) условия совершения преступления;
- в) последствия совершенного преступления.

1.16 К какому разделу относятся криминалистическая идентификация и диагностика:

- а) криминалистическая методика расследования;
- б) криминалистическая тактика;
- в) теоретические и методологические основы криминалистики.

1.17 Что не входит в систему криминалистики:

- а) криминалистическая методика;
- б) криминалистическая техника;
- в) криминалистическая технология;
- г) криминалистическая тактика.

1.18 Первое Российское пособие, содержащее рекомендации по расследованию преступлений и тактики проведения отдельных следственных действий:

- а) «криминалистика»;
- б) «рекомендации по расследованию преступлений»;
- в) «зерцало правосудия».

1.19 Первый отечественный учебник по криминалистике был издан в:

- а) 1940-1941 гг.;
- б) 1930-1934 гг.;
- в) 1935-1936 гг.

1.20 Сущность периода современности в развитии российской криминалистики:

- а) развитие общей криминалистической теории;
- б) накопление эмпирического опыта;
- в) формирование частных криминалистических теорий.

1.21 Методами криминалистической науки являются:

- а) общенаучные методы;
- б) общенаучные и специальные методы;
- в) общенаучные, специальные и частнонаучные методы.

1.22 Метод может проявлять себя в:

- а) особой последовательности применения средств;
- б) изучении и обобщении российского и зарубежного опыта;
- в) повышении способности к развитию и совершенствованию.

1.23 Какие из перечисленных методов отечественной криминалистики относятся к общенаучным методам:

- а) наблюдение, измерение, описание;
- б) фотографический метод панорамирования;
- в) метод статистического анализа.

1.24 Объекты криминалистической идентификации могут подразделяться на:

- а) идентифицируемые и идентифицирующие;
- б) идентифицирующие и образцы;
- в) все вышеперечисленные.

1.25 Какие выделяют идентификационные признаки объекта:

- а) первоначальные и производные;
- б) простые и составные;
- в) общие и частные.

1.26 Идентифицировать объект, значит:

- а) установить его тождественность самому себе в отражаемых признаках;
- б) выяснить фактическое состояние объекта;
- в) установить прошлый вид объекта.

1.27 Объекты, необходимые для групповой идентификации искомого объекта при отсутствии проверяемых именуется:

- а) идентифицируемыми;
- б) объекты-образцы;
- в) образцы-эталоны.

1.28 Что в переводе с греческого означает термин «диагностика»:

- а) способность распознать;
- б) способность создать;
- в) способность сравнить.

1.29 Отнесение объекта к определенному классу, виду, роду означает:



- а) выяснение у каждого из сравниваемых объектов необходимую совокупность идентификационных признаков;
  - б) определение общего источника принадлежности;
  - в) установление групповой принадлежности.
- 1.30 Виды криминалистического прогнозирования:
- а) научное и практическое;
  - б) тактическое и практическое;
  - в) условное.

## **Раздел 2 Криминалистическая техника**

2.1 В основе системы криминалистической техники лежит:

- а) предметный принцип;
- б) методологический принцип;
- в) межотраслевой принцип.

2.2 Криминалистическая техника сформировалась на базе использования в уголовном судопроизводстве:

- а) достижений естественных и технических наук;
- б) достижений криминалистических наук;
- в) современного законодательства.

2.3 Классификация технико-криминалистических средств возможна:

- а) по возникновению, по содержанию, по их назначению;
- б) по возникновению, по группировке, по целевому назначению;
- в) по возникновению, по субъектам использования, по их назначению.

2.4 Комплектация криминалистических средств, как правило, осуществляется путем создания наборов:

- а) специализированных и универсального типа;
- б) общего назначения, специализированных и универсального типа;
- в) универсального типа.

2.5 К какому виду комплектов криминалистических средств относят набор для работы с микрообъектами:

- а) универсального типа;
- б) не относится к комплектам;
- в) специализированного типа.

2.6 Какая группа относится к технико-криминалистическим средствам, применяемым для поиска следов:

- а) осветительные приборы, лупы, электронно-оптические преобразователи (ЭОП), люминоскопы, ультрафиолетовые осветители (УФО), дактилоскопические порошки;
- б) осветительные приборы, лупы, ультрафиолетовые осветители (УФО), дактилоскопические порошки, магнитные искатели и подъемники, звуко- и видеозаписывающие аппараты, средства голографии;
- в) осветительные приборы, люминоскопы, ультрафиолетовые осветители (УФО), пасты К и У-1, латекс, вальцмасса.

2.7 К техническим средствам научной организации труда следователя относят:

- а) портативные диктофоны, фототелеграф, телефаксы, бильдаппараты, электронная почта;
- б) следственный чемодан для работы со следами на месте происшествия;
- в) средства голографии, йодная трубка, стереопланка.

2.8 Программно-технический комплекс, предназначенный для ведения дактилоскопических учетов и осуществления проверок следов рук, изъятых с мест нераскрытых преступлений, по массивам дактилокарт лиц, состоящих на дактилоскопическом учете – это:

- а) АИС «След»;
- б) АИС «Дактилоскоп»;
- в) АДИС «Папилон».

2.9 Криминалистическая исследовательская фотография используется для:

- а) обнаружения и фиксации доказательств;
- б) исследования доказательств;
- в) обнаружения и изучения доказательств.

2.10 Фотоснимки при опознавательной фотосъемке изготавливаются в:

- а) 1/7 натуральной величины;
- б) 1/4 натуральной величины;
- в) 1/5 натуральной величины.

2.11 Криминалистическая фотография – это:

- а) раздел криминалистической техники, представляющий совокупность научных положений и разработанных на их основе фотографических методов и средств, используемых для запечатления и исследования криминалистических объектов;
- б) раздел криминалистической тактики, представляющий совокупность научных положений и разработанных на их основе фотографических методов и средств, используемых для запечатления и исследования криминалистических объектов;
- в) раздел криминалистической теории, представляющий совокупность практических рекомендаций по применению фотографических методов и средств, используемых для запечатления и исследования криминалистических объектов.

2.12 Для фотографирования объектов большой протяженности применяется:

- а) крупномасштабная фотосъемка;
- б) панорамирование;
- в) стереоскопическая фотосъемка.

2.13 Панорамирование может быть:

- а) линейным и круговым;
- б) прямолинейным и окружным;
- в) линейным, круговым и прямым.

2.14 Фотографирование с одной точки путем поворота камеры вокруг вертикальной оси на некоторый угол – это:

- а) линейная панорама;
- б) круговая панорама;
- в) диагональная панорама.

2.15 При запечатлении панорамы необходимо:

- а) необходимо четко совмещать кадры, без всякого наложения;
- б) в каждый последующий кадр следует включать 20 % площади снимаемого объекта, фигурирующей в предыдущем кадре;
- в) в каждый последующий кадр следует включать 10 - 15% площади снимаемого объекта, фигурирующей в предыдущем кадре.

2.16 В качестве глубинных масштабов используются:

- а) ленты или квадраты;
- б) измерительные линейки;

в) масштабные линейки.

2.17 Расположите последовательно приемы оперативной фотографии, применяемые для фиксации хода и результатов осмотра места происшествия:

- а) обзорная, ориентирующая, детальная и узловая фотосъемка;
- б) ориентирующая, обзорная, узловая и детальная фотосъемка;
- в) обзорная, ориентирующая, узловая и детальная фотосъемка.

2.18 Прием оперативной фотографии, применяемый при фиксации наиболее важных в криминалистическом отношении объектов обстановки места происшествия:

- а) ориентирующая фотосъемка;
- б) детальная фотосъемка;
- в) узловая фотосъемка.

2.19 Фотосъемка, применяемая для получения фотокопий плоских объектов - это:

- а) репродуктивная фотосъемка;
- б) масштабная фотосъемка;
- в) плоскостная фотосъемка.

2.20 Оpoznательная фотосъемка требуется:

- а) для регистрации, розыска, опознания преступников и для установления личности по неопознанным трупам;
- б) для проведения фотопортретной экспертизы;
- в) для ведения картотечных пофамильных учетов;

2.21 На погрудных снимках задержанный запечатлевается:

- а) без головного убора и очков, а волосы не должны закрывать лоб и уши;
- б) с головным убором и очками, но волосы не должны закрывать лоб и уши;
- в) с головным убором и очками, волосы могут закрывать лоб и уши.

2.22 Данный метод криминалистической исследовательской фотографии позволяет получить фотоснимок с необычным соотношением яркостей при черно-белой съемке или цветопередачи - при цветной:

- а) фоторепродуцирование;
- б) контрастная фотосъемка;
- в) стереоскопическая фотосъемка.

2.23 К методам исследовательской фотографии относят:

- а) фотосъемка в невидимых лучах спектра, контрастная фотосъемка, микрофото-съемка;
- б) фоторепродуцирование, опознавательная фотосъемка;
- в) ориентирующая, обзорная и детальная фотосъемка.

2.24 Панорамная видеозапись бывает:

- а) объемным и поверхностным;
- б) круговым и вертикальным;
- в) статическим и динамическим.

2.25 Как называется один из разделов криминалистической техники, суть которого состоит в том, что изображение запечатлеваемого объекта транслируется в электрический сигнал, который записывается на сигнальном носителе:

- а) криминалистическая фотография;
- б) криминалистическая голография;
- в) криминалистическая видеозапись.

2.27 Голограмма – это:

- а) иллюзия присутствия запечатленного объекта перед наблюдателем;
- б) кадр видеосъемки;
- в) зарегистрированное распределение интерференционной карты объективно-го и опорного полей.

2.26 Съемка объектов камерой, перемещающейся в пространстве – это:

- а) динамическое панорамирование;
- б) статистическое моделирование;
- в) статическое панорамирование.

2.28 Описание признаков внешности начинается с указания.....признаков:

- а) антропологических (общефизических);
- б) функциональных;
- в) особых примет и бросающихся признаков.

2.29 Словесный портрет как метод описания внешних признаков человека для целей розыска и отождествления был разработан и систематизирован:

- а) в конце XIX в. А. Бертильоном;
- б) в начале XIX в. Н.С. Бокариусом;
- в) в конце XX в. А. Бертильоном.

2.30 К субъективным факторам, влияющим на восприятие внешних признаков, относятся:

- а) пол, возраст, образование, профессию физические и психические недостатки, особенности памяти и восприятия;
- б) полнота восприятия, условия освещенности;
- в) условия видимости и слышимости.

2.31 Патологические признаки внешности, это:

- а) присущие человеку от рождения или появляющиеся с возрастом признаки;
- б) признаки, появляющиеся в результате сознательного или непроизвольного изменения человеком своей внешности;
- в) признаки, вызванные нарушением нормального строения элементов внешности вследствие заболевания или увечья.

2.32 Признаки, которые проявляются в процессе жизнедеятельности человека называются:

- а) анатомические (общефизические);
- б) функциональные;
- в) собственные.

2.33 Факторы, влияющие на восприятие внешних признаков человека, которые зависят от личности, называются:

- а) объективные;
- б) субъективные;
- в) объективные и субъективные.

2.34 Признаки внешности, появляющиеся в результате сознательного или непроизвольного изменения человеком своей внешности – это:

- а) временные;
- б) искусственные;
- в) патологические.

2.35 Какие признаки относят к собственным признакам внешности человека:

а) анатомические (морфологические) признаки наружного строения тела человека и его частей;

б) функциональные признаки;

в) сопутствующие признаки.

2.36 При описание внешности по методу словесного портрета должны выполняться следующие основные правила:

а) оптимальная полнота описания, употребление единой специальной терминологии, последовательность описания;

б) использование специальных методик и соответствующих технических средств;

в) оптимальная полнота описания, доступность, системность описания.

2.37 На разрешение фотопортретной экспертизы обычно ставят вопрос:

а) одно и то же или разные лица изображены на представленных фотоснимках;

б) способ изготовления фотоснимков;

в) кто изображен на фотоснимках, изображен ли на фотоснимках подозреваемый.

2.38 Метод скульптурной реконструкции лица по черепу так же носит название:

а) метод М.М. Герасимова;

б) метод Г.К. Скамони;

в) метод Е.Ф. Буринского.

2.39 В фотопортретной экспертизе сравнительный метод реализуется такими техническими приемами, как:

а) сопоставление, совмещение, наложение и их модификациями;

б) анализ, синтез, моделирование;

в) разделение целого по частям и их сопоставление по строению.

2.40 Криминалистическая техника – это:

а) раздел криминалистики, представляющий собой совокупность тактических положений и рекомендаций о применении технических средств при организации раскрытия, расследования и предупреждения преступных посягательств, а так же выявления степени виновности подозреваемых лиц;

б) раздел криминалистики, представляющий собой систему рекомендаций, совокупность технических средств, применяемых в целях обнаружения, фиксации, изъятия, исследования, накопления и переработки криминалистической информации о расследуемом преступлении;

в) раздел криминалистики, представляющий собой совокупность теоретических положений и рекомендаций для разработки и применения технических средств в целях обнаружения, фиксации, изъятия, исследования, накопления и переработки криминалистической информации о расследуемом преступлении, а также технических средств и способов предупреждения преступных посягательств.

2.41 Условия применения средств криминалистической техники:

а) законность, сохранность источников доказательственной информации, объективность, эффективность;

б) законность, этичность, сохранность источников доказательственной информации, объективность, научная состоятельность, надежность, эффективность;

в) законность, сохранность, объективность, научная состоятельность, надежность.

2.42 Техничко-криминалистические средства по возникновению подразделяются на:

а) средства, заимствованные из области науки и техники и приспособленные для решения криминалистических задач; средства, заимствованные из общей техники и используемые без изменений;

- б) собственно криминалистические средства; средства, заимствованные из других областей науки и техники и приспособленные для решения криминалистических задач; средства, заимствованные из общей техники и используемые без изменений;
- в) собственно криминалистические средства и средства, заимствованные из общей науки и техники.

2.43 К какому виду комплектов криминалистических средств относят следственный чемодан:

- а) универсального типа;
- б) специализированного типа;
- в) общего назначения.

2.44 К какому виду комплектов криминалистических средств относят наборы для сотрудников ГИБДД:

- а) не относится к комплектам;
- б) универсального типа;
- в) специализированного типа.

2.45 Наиболее значимой представляется классификация технико-криминалистических средств:

- а) по возникновению;
- б) по группировке по виду;
- в) по их назначению.

2.46 К термопластичным компаундам, используемым для изготовления объемных копий с неизымаемых в натуре следов относят:

- а) пластилин, парафин, воск;
- б) гипс, сизеласт;
- в) цемент.

2.47 К технико-криминалистическим средствам, используемым для предупреждения преступлений относят:

- а) пуленепробиваемые жилеты и экраны, газовые пистолеты, портативные электрошоковые приборы;
- б) портативные диктофоны, фототелеграф, телефаксы, бильдаппараты, электронная почта;
- в) фотоэлементы, реле, запирающие и противоугонные приспособления различных конструкций, шифрсистемы.

2.48 Оперативная фотография используется для:

- а) фиксации доказательств;
- б) фиксации и исследования доказательств;
- в) обнаружения и исследования доказательств.

2.49 Криминалистическая фотография состоит из:

- а) 2 видов;
- б) 3 видов;
- в) 4 видов.

2.50 Криминалистическая фотография это:

- а) раздел криминалистической техники;
- б) раздел криминалистической тактики;
- в) раздел криминалистической теории и методологии.

2.51 Фотографические средства включают:

- а) съемочную и проекционную аппаратуру, принадлежности, реактивы;

б) съемочную и проекционную аппаратуру, принадлежности, реактивы, бумагу, дактилоскопические пленки и порошки;

в) правила и рекомендации по использованию съемочной аппаратуры.

2.52 Метод фотосъемки, который осуществляется путем съемки объекта по частям с последующим монтажом отпечатков:

а) репродуктивная фотосъемка;

б) крупномасштабная фотосъемка;

в) панорамирование.

2.53 Съемка, производящаяся с нескольких точек, одинаково удаленных от объекта, имеющего небольшую глубину вдоль оптической оси объектива – это:

а) линейная панорама;

б) круговая панорама;

в) ярусная панорама.

2.54 Метод оперативной фотографии, позволяющий по фотоснимкам определять пространственные характеристики запечатленных объектов:

а) метрическая съемка;

б) панорамирование;

в) стереоскопическая фотосъемка.

2.55 В следственной практике наиболее распространены такие виды измерительной фотосъемки как:

а) фотосъемка с прямым и глубинным масштабами;

б) фотосъемка с линейным и круговым масштабами;

в) фотосъемка с линейным и глубинным масштабами.

2.56 Измерительная фотосъемка осуществляющаяся аппаратом, чья оптическая ось направлена перпендикулярно к плоскости объекта съемки, в которой располагаются масштаб:

а) линейный масштаб;

б) глубинный масштаб;

в) квадратный масштаб.

2.57 Прием оперативной фотографии, дающий представление о расположении места происшествия на местности и отвечающий на вопрос "где?":

а) ориентирующая фотосъемка;

б) обзорная фотосъемка;

в) детальная фотосъемка.

2.58 Фотографический прием оперативной фотосъемки, производящийся по правилам масштабной съемки:

а) детальная фотосъемка;

б) обзорная фотосъемка;

в) узловая фотосъемка.

2.59 При фотосъемке трупа рекомендуется снимать его:

а) сверху и с боков;

б) со стороны головы;

в) со стороны ног.

2.60 Метод фотосъемки, позволяющий получить в фотоизображении эффект объемности, трехмерности пространства – это:

а) репродуктивная фотосъемка;

б) масштабная фотосъемка;

в) стереоскопическая фотосъемка.

2.61 С живых лиц традиционно делают:

- а) три погрудных снимка: правый профиль, анфас (спереди) и вполоборота головы вправо;
- б) два погрудных снимка: правый профиль, анфас (спереди);
- в) три погрудных снимка: правый профиль, анфас (спереди), левый профиль.

2.62 Фоторепродуцирование ранее осуществлялось, как правило:

- а) одним способом: на репродукционной установке;
- б) двумя способами: на репродукционной установке и контактным путем;
- в) тремя способами: на репродукционной установке, контактным путем, сканированием.

2.63 При подборе светофильтров противоположного цвета:

- а) противоположным фиолетовому является оранжевый, синему – желтый;
- б) противоположным фиолетовому является красный, синему – зеленый;
- в) противоположным фиолетовому является желтый, синему - оранжевый.

2.64 Из основных операторских приемов криминалистической видеозаписи можно выделить:

- а) репродуктирование и панорамирование;
- б) панорамирование, наезд и отъезд;
- в) масштабная запись.

2.65 В криминалистической видеозаписи применяется:

- а) общий, средний, крупный и детальный планы;
- б) специальный, конкретный, особенный, функциональный планы;
- в) средний, крупный и мелкий планы.

2.66 Какой прием рационально применить, когда нужно запечатлеть объекты значительной протяженности или площади:

- а) отъезд;
- б) наезд;
- в) панорамирование.

2.67 Голография – это:

- а) метод, позволяющий получить фотоизображений объекта, невидимого невооруженным взглядом;
- б) метод регистрации и воспроизведения волнового поля, создаваемого с помощью лазера;
- в) метод, основанный на способности невидимых лучей спектра проходить сквозь непрозрачные объекты.

2.68 В словесном портрете не описывается:

- а) общефизические признаки внешности;
- б) анатомические признаки внешности;
- в) интеллектуальные признаки человека.

2.69 Криминалистическое учение о внешнем облике человека называется:

- а) габитоскопия;
- б) одорология;
- в) дактилоскопия.



2.70 Классификация признаков внешнего облика человека по Е.П. Ищенко, А.А. Топоркову:

- а) общефизические и функциональные;
- б) временные и постоянные;
- в) собственные и сопутствующие.

2.71 Вид экспертизы, используемый в криминалистике для отождествления внешности личности:

- а) генотроскопическая экспертиза;
- б) фотопортретная экспертиза;
- в) антропологическая.

2.72 Признаки, которые отражают пол, возраст, телосложение и т. д., называются:

- а) анатомические (общефизические);
- б) функциональные;
- в) врожденные.

2.73 Признаки, характеризующие части внешнего оформления личности – это:

- а) сопутствующие признаки;
- б) собственные признаки;
- в) общефизические признаки.

2.74 Признаки, обусловленные спецификой проявления жизненно важных функций человеческого организма (осанка, походка, артикуляция, жестикуляция, мимика, голос, речь, привычки) – это:

- а) функциональные признаки;
- б) общефизические признаки;
- в) сопутствующие признаки.

2.75 Элементы внешности, присущие человеку при нормальном его развитии в течение всей жизни, называются:

- а) патологические;
- б) постоянные;
- в) естественные.

2.76 Комплекс движений при выражении каких-либо чувств – это:

- а) жестикуляция;
- б) мимика;
- в) артикуляция.

2.77 Признаки внешности, которые не связаны с естественным анатомическим и функциональным развитием, а возникающие как аномалии – это:

- а) особые приметы;
- б) жестикуляция;
- в) сопутствующие признаки.

2.78. Изображение лица, в достаточной степени, соответствующее представлению очевидца о внешности неизвестного, изготовленное на основании специальных методик и с помощью соответствующих технических средств:

- а) фотокомпозиционный субъективный портрет;
- б) словесный портрет;
- в) фотографическая экспертиза.

2.79 Проникновение с преступной целью в запертое помещение или хранилище посредством вывода из строя запирающего устройства, разрушения стен, пола, потолка или других преград называется:

- а) отпирание;
- б) взлом;
- в) открывание.

2.80 В зависимости от места локализации следы орудий взлома и инструментов классифицируются:

а) оставленные на запирающихся устройства и на преградах;

б) оставленные на преградах;

в) оставленные на орудии преступления, на запирающихся устройства и на преградах.

2.81 Обнаруженные на месте происшествия следы орудий взлома необходимо сфотографировать по правилам:

а) масштабной съемки;

б) панорамной съемки;

в) узловой съемки.

2.82 Значительный по протяженности след запечатлевают методом:

а) линейной панорамы;

б) ярусной панорамы;

в) масштабной съемки.

2.83 При езде на автомобиле на малой скорости по мягкой грунтовой дороге образуются:

а) поверхностные следы;

б) объемные следы;

в) нет правильного ответа.

2.84 Рисунок протектора типа «елочка» должен быть обращен открытой частью в:

а) сторону движения;

б) в сторону обратного направлению движения;

в) в зависимости от марки автомобиля, как в сторону движения, так и в сторону обратного направлению движения.

2.85 Конкретная пара обуви и дорожка следов, обнаруженных на месте происшествия в данном случае является:

а) идентифицируемым объектом – дорожка следов, идентифицирующим - обувь;

б) идентифицируемым объектом – обувь, идентифицирующим - дорожка следов;

в) идентифицируемым объектом – обувь, дорожка следов.

2.86 В следах ударов и нажима отображаются размеры контактной поверхности орудия взлома в следующих измерениях:

а) в длину и ширину;

б) в длину и глубину;

в) в длину, ширину и глубину.

2.87 Следы ходовых частей транспортных средств могут быть:

а) объемными и поверхностными;

б) динамическими и статистическими;

в) объемными и статистическими.

2.88 Взлом это:

а) проникновение с преступной целью в запертое помещение или хранилище посредством выходы их строя запирающего устройства, разрушения стен, пола и других преград;

б) уничтожение с преступной целью чужого имущества;

в) преодоление преграды с помощью термического воздействия.

2.89 Баллон с жидким газом «Фреон-12» используется для фиксации следов на:

а) сыпучем грунте;

б) на вязком грунте;

в) на снегу.

2.90 Какие слепочные материалы используют для изготовления объемных копий со следов взлома:

а) пластилин и воск;

б) гипс;

в) глина.

2.91 По возможности визуального восприятия следы подразделяются:

а) видимые, маловидимые, невидимые;

б) объемные, поверхностные, локальные;

в) статические, динамические, объемные.

2.92 К каким следам относится след скольжения автомобиля:

а) динамические следы;

б) маловидимые следы;

в) статические следы.

### **Раздел 3 Криминалистическая тактика**

3.1 Основные принципы проведения следственного осмотра:

а) законность, независимость, безопасность, справедливость;

б) безопасность, целенаправленность осмотра, быстрота, соразмерность;

в) своевременность, единое руководство осмотром, объективность, планомерность, полнота.

3.2 Цель следственного осмотра:

а) получение доказательств, способствующих раскрытию и расследованию преступления;

б) выявление возможности визуального или иного восприятия криминалистического объекта либо вообще его существования;

в) отыскание изъятое орудий преступления, предметов и ценностей, добытых преступным путем.

3.3 Протокол осмотра трупа, как документ осмотра состоит из:

- а) вводной, описательной и заключительной части;
- б) вводной и резолютивной частей;
- в) описательной, мотивировочной и заключительной частей.

3.4 По последовательности производства следственный осмотр при расследовании неочевидных убийств классифицируется на:

- а) основной и вспомогательный;
- б) первичный и повторный;
- в) единичный и групповой.

3.5 При осмотре места происшествия первоначальная картина фиксируется с помощью:

- а) ориентирующей фотосъемки;
- б) масштабной фотосъемки;
- в) опознавательной фотосъемки.

3.6 Вид экспертизы, используемый для отождествления внешности трупа по материально-фиксированным отображениям:

- а) генотроскопическая экспертиза;
- б) фотопортретная экспертиза;
- в) почерковедческая экспертиза.

3.7 К субъективным факторам, влияющим на восприятие внешних признаков преступника свидетелями преступления, относят:

- а) особенности памяти и восприятия;
- б) полнота восприятия, условия освещенности;
- в) длительность восприятия.

3.8 В случае наличия неблагоприятных условий при проведении первичного следственного осмотра может проводиться:

- а) повторный;
- б) дополнительный;
- в) осмотр проводится только один раз.

3.9 Прием оперативной фотографии, дающий представление о расположении места обнаружения трупа на местности:

- а) ориентирующая фотосъемка;
- б) обзорная фотосъемка;
- в) детальная фотосъемка.

3.10 Рабочая стадия осмотра места происшествия подразделяется на два этапа:

- а) обзорный и поисковый;
- б) начальный и общий;
- в) общий (обзорный) и детальный.

3.11 На каком этапе следственного эксперимента следователь должен уведомить участников об использовании технико-криминалистических средств, а также манекенов и муляжей:

- а) подготовительном этапе;
- б) заключительном этапе;
- в) рабочем этапе.

3.12 Какие вопросы не задаются при допросе подозреваемого в совершении убийства:

- а) детализирующие;
- б) уточняющие;
- в) наводящие.

3.13 Целью следственного эксперимента может являться:

- а) выявление источника, из которого можно получить сведения о преступном расследуемом событии;
- б) определение реальной возможности совершения конкретных действий, в том числе за определенный промежуток времени;
- в) отыскание и изъятие орудий преступления, трупа и его частей.

3.14 На производство каких следственных действий при расследовании преступлений следователь должен получить разрешение суда:

- а) допрос;
- б) опознание;
- в) обыск в жилище.

3.15 Может ли следователь провести следственное действие в ночное время:

- а) допускается обычным порядком;
- б) не допускается;
- в) допускается в порядке исключения, в случаях, не терпящих отлагательства.

3.16 Куда необходимо обратиться следователю с ходатайством о проведении следственного действия, требующего судебного решения:

- а) к мировому судье по месту производства предварительного следствия или следственного действия;
- б) к судье районного (военного) суда по месту производства предварительного следствия или следственного действия;
- в) к председателю районного (военного) суда по месту производства предварительного следствия или следственного действия.

3.17 Верны ли следующие утверждения:

- а) протокол следственного эксперимента может быть составлен следователем по истечении трех суток со дня его проведения;
- б) обыск в жилище производится без судебной санкции;
- в) протокол следственного действия может быть написан от руки.

3.18 В протоколе следственного эксперимента следователь должен описать все действия участников следственного действия:

- а) в том порядке, в каком они производились;
- б) сначала описываются более важные действия, потом – менее важные;
- в) в произвольном порядке.

3.19 Устные заявления лиц, участвовавших в следственном действии:

- а) фиксируются в протоколе следственного действия;
- б) фиксируются в протоколе последующего допроса;
- в) не принимаются и никак не фиксируются.

3.20 Требуется ли согласие лиц, участвующих в следственном действии, на применение технических средств:

- а) да, и это согласие удостоверяется ими в протоколе;
- б) нет, но в протоколе должно быть отмечено, что все эти лица были заранее предупреждены о применении таких средств;
- в) нет, в протоколе упоминание о таких средствах не обязательно.

3.21 В каком следственном действии обязательно участие специалиста:

- а) очная ставка;
- б) допрос потерпевшего;
- в) эксгумация и осмотр трупа.

3.22 При каких следственных действиях следователь обязан обеспечить присутствии понятых:

- а) осмотр жилища;
- б) допрос несовершеннолетнего свидетеля;
- в) очная ставка.

3.23 Какие из этих утверждений верны:

- а) осмотр места происшествия производится с участием не менее двух понятых;
- б) осмотр места происшествия производится без участия понятых;
- в) осмотр места происшествия производится с участием менее двух понятых.

3.24 Какие из этих утверждений верны:

- а) неопознанные трупы могут быть кремированы только после обязательного фотографирования и дактилоскопирования;
- б) неопознанные трупы после осмотра кремируются;
- в) неопознанные трупы могут быть кремированы только после опознания.

3.25 Для производства следственного эксперимента следователю необходимо обеспечить:

- а) получение судебной санкции;
- б) получение санкции прокурора;
- в) участие подозреваемого или обвиняемого.

3.26 Какие из этих утверждений верны:

- а) обыск в жилище производится на основании постановления следователя;
- б) если подлежащие изъятию предметы, документы и ценности до начала обыска выданы добровольно обыск считается завершенным;
- в) если подлежащие изъятию предметы, документы и ценности до начала обыска выданы добровольно, следователь принимает решение производить либо не производит обыска.

3.27 Какие из этих утверждений верны:

- а) при производстве обыска в жилище необходимо участие лица, в помещении которого производится обыск, либо совершеннолетних членов его семьи;
- б) лица, присутствующие в месте, где производится обыск, вправе покидать его, а также общаться друг с другом;
- в) если при производстве обыска владелец отказывается добровольно открыть помещение или хранилище, следователь может вскрыть его только с согласия прокурора.

3.28 При производстве обыска в жилище следователь обязан:

- а) предъявить постановление о производстве обыска;
- б) произвести личный обыск понятых;
- в) предъявлять все изымаемые предметы после проведения обыска понятым и другим присутствующим лицам.

3.29 Личный обыск подозреваемого может быть произведен следователем и без соответствующего постановления:

- а) при задержании и заключении лица под стражу;
- б) в случае признания его подозреваемым постановлением следователя;
- в) в случае избрания меры пресечения в виде залога.

3.30 Контроль и запись переговоров:

- а) допускаются на основании судебного решения;
- б) допускаются по письменному заявлению подозреваемого;
- в) могут быть установлены на срок до 12 месяцев.

3.31 Какие из этих утверждений верны:

- а) при вызове свидетеля на допрос повестка должна быть передана ему лично;
- б) при вызове свидетеля на допрос повестка может быть передана ему через соседей;
- в) в повестке не указывается в качестве кого вызывается лицо.

3.32 Может ли на допросе свидетеля в ходе предварительного следствия по присутствовать другой свидетель и задавать ему вопросы:

- а) да, в общем случае;
- б) да, по ходатайству допрашиваемого;
- в) нет, участие свидетеля в допросе других участников процесса невозможно.

3.33 Какие из этих утверждений верны:

- а) несовершеннолетний подозреваемый, не достигший возраста 16 лет, вызывается на допрос только через его законных представителей либо через администрацию по месту его работы или учебы;
- б) допрашиваемое лицо вправе давать показания только на русском языке;
- в) аудио- и/или видеозапись в ходе допроса могут применяться только по ходатайству допрашиваемого лица или с его согласия.

3.34 Какие из этих утверждений верны:

- а) показания допрашиваемого лица записываются в протокол от первого лица;
- б) показания допрашиваемого лица записываются в протокол от третьего лица;
- в) если допрашиваемое лицо отказалось отвечать на вопрос, то вопрос не заносится в протокол.

3.35 Если эксперт при производстве судебной экспертизы установит обстоятельства, которые имеют значение для уголовного дела, но по поводу которых ему не были поставлены вопросы, то он:

- а) вправе указать на них в своем заключении;
- б) вправе составить дополнительное заключение, содержащее сведения об этих обстоятельствах;
- в) обязан проинформировать об этом следователя, предложив назначить дополнительную экспертизу.

3.36 При недостаточной ясности заключения эксперта следователь может назначить:

- а) дополнительную судебную экспертизу;

- б) повторную судебную экспертизу;
- в) допрос эксперта.

3.37 При возникновении новых вопросов в отношении ранее исследованных обстоятельств уголовного дела следователем, ведущим расследование, может быть:

- а) назначена дополнительная судебная экспертиза;
- б) назначена повторная судебная экспертиза;
- в) произведен допрос эксперта.

3.38. Вправе ли следователь по собственной инициативе назначить повторную судебную экспертизу:

- а) да, при возникновении сомнений в обоснованности заключения эксперта или наличии противоречий в выводах эксперта или экспертов;
- б) нет, она может быть назначена только по ходатайству обвиняемого;
- в) нет, она может быть назначена только прокурором.

3.39 При возникновении сомнений в обоснованности заключения эксперта или наличии противоречий в выводах эксперта или экспертов может быть:

- а) назначена дополнительная судебная экспертиза;
- б) назначена повторная судебная экспертиза;
- в) произведен допрос эксперта.

3.40 Производство повторной экспертизы должно быть поручено следователем:

- а) тому же эксперту;
- б) другому эксперту;
- в) на усмотрение следователя.

3.41 При допросе несовершеннолетнего потерпевшего до 14 лет следователь обязан:

- а) обеспечить обязательное участие защитника;
- б) обеспечить обязательное участие педагога;
- в) предупредить потерпевшего об уголовной ответственности по ст. 307–308

УК РФ.

3.42 Какие из этих утверждений верны:

а) очная ставка может быть произведена для устранения существенных противоречий в показаниях ранее допрошенных лиц;

б) лица, между которыми проводится очная ставка, не могут задавать вопросы друг другу;

в) отказ давать показания, заявленный на допросе, не препятствует привлечению данного лица к участию в очной ставке.

3.43 Субъектом опознания может быть:

- а) свидетель;
- б) специалист;
- в) эксперт.

3.44 Какое следственное действие может быть назначено следователем с целью

устранения существенных противоречий в показаниях свидетелей:

- а) опознание
- б) следственный эксперимент;
- в) очная ставка.

3.45 Повторное опознание лица или предмета тем же опознающим:

- а) не может проводиться;



- б) допустимо;
- в) допустимо лишь по иным признакам.

3.46 Оpozнание лица по фотографии:

а) недопустимо;

б) может быть проведено лишь при невозможности предъявления лица для опознания в натуре;

в) может быть проведено.

3.47 Общее число лиц, предъявляемых для опознания, должно быть:

а) 2;

б) не менее 3;

в) 5.

3.48 Если свидетель заявляет о наличии у преступника характерного послеоперационного шрама, то это является основанием для:

а) предъявления для опознания;

б) производства осмотра обвиняемого;

в) производства освидетельствования.

3.49 Какие из этих утверждений верны:

а) проверка показаний на месте может быть произведена до возбуждения уголовного дела по факту убийства;

б) проверка показаний на месте может быть произведена только на месте убийства либо сокрытия трупа;

в) при проверке на месте показаний двух и более лиц следователь может разрешить им задавать вопросы друг другу.

3.50 В постановлении о назначении судебной экспертизы следователь должен указать:

а) основания назначения судебной экспертизы;

б) основная версия, выдвигаемая при расследовании;

в) данные о потерпевшем.

3.51 Судебная экспертиза производится:

а) только государственными судебными экспертами;

б) как государственными, так и не государственными судебными экспертами;

в) приглашаемыми сторонами сведущими лицами.

3.52 Следователь обязан назначить производство судебной экспертизы в том случае, когда необходимо установить:

а) время наступления и причины смерти;

б) орудие преступления;

в) умысел преступника.

3.53 Обязан ли следователь знакомить обвиняемого (подозреваемого) с заключением эксперта, если экспертиза назначена до привлечения его в качестве обвиняемого (подозреваемого):

а) обязан независимо от времени назначения экспертизы;

б) ознакомление необязательно;

в) данный вопрос законодательством не урегулирован.

3.54 Экспертиза, производимая не менее чем двумя экспертами одной специальности, называется:

а) групповой;

б) комиссионной;

в) комплексной.

3.55 Кем может производиться получение образцов для сравнительного исследования:

- а) потерпевшем;
- б) защитником;
- в) специалистом.

3.56 Судебная экспертиза, в производстве которой участвуют эксперты разных специальностей, называется:

- а) смешанной;
- б) комплексной;
- в) дуплексной.

3.57 В заключении эксперта обязательно указываются:

- а) образование, специальность и стаж работы эксперта;
- б) протокол допроса эксперта;
- в) сомнения эксперта.

3.58 При обнаружении неопознанного трупа следователь обязан провести:

- а) фотографирование и дактилоскопирование;
- б) кремирование;
- в) фотографирование.

3.59 При осмотре головы трупа судебно-медицинский эксперт исследует и фиксирует:

- а) пол и возраст;
- б) выраженность трупа окончена в различных группах мышц;
- в) состояние зрачков, роговиц, слизистых оболочек глаз.

3.60 При осмотре трупа, осмотру также подвергаются:

- а) предметы находящиеся на трупе и рядом с ним;
- б) предметы находящиеся на трупе;
- в) абсолютно все предметы находящиеся на месте происшествия.

3.61 Способы осмотра местности:

- а) сплошной и узловой;
- б) сплошной, от периферии к центру или от центра к периферии, узловой, линейный, плановой;
- в) секторный, узловой.

3.62 Какое следственное действие следователь может провести до возбуждения уголовного дела:

- а) допрос;
- б) предъявление для опознания;
- в) следственный осмотр.

3.63 В осмотре места происшествия по делам, связанных с обнаружением трупа, следователь должен обеспечить участие:

- а) судебно-медицинского эксперта, а при отсутствии его - иного врача;
- б) кинолога с собакой;
- в) психолога.

3.64 Труп осматривается в том положении, в каком его увидели:

- а) следователь и специалист;
- б) участники осмотра;

в) понятия.

3.65 Если обстоятельства не позволяют осмотреть труп в обнаженном виде, то:

- а) труп не осматривается совсем;
- б) труп отправляют в морг, где и проводят детальный осмотр;
- в) труп подвергается осмотру поверхностно.

3.66 При осмотре трупа эксперт проводит описание (трупа) сверху вниз по:

- а) голографической методике;
- б) методике «словесного портрета»;
- в) полиграфической методике.

3.67 Осмотр жилища в случае отсутствия согласия собственника должен быть осуществлен следователем на основании:

- а) постановления следователя;
- б) судебного решения;
- в) санкции прокурора.

3.68 При организации и проведении допроса малолетней потерпевшей по делам о совершении насильственных действий сексуального характера возрастные особенности:

- а) учитываются обязательно;
- б) не учитываются;
- в) учитываются особенности типологии личности.

3.69 Содержание заключительной части протокола осмотра места происшествия должно включать:

- а) описание объектов, изъятых с места происшествия, способов их упаковки, замечания и заявления участников после подписания протокола;
- б) определение границ расследуемого события, общую характеристику места происшествия; применяемые технико-криминалистические средства;
- в) дата, время, место составления; наименование документа, содержание.

3.70 Руководство наружным осмотром трупа на месте его обнаружения осуществляет:

- а) эксперт;
- б) начальник следственного отдела;
- в) следователь.

3.71 К общим тактическим положениям производства следственного осмотра относят:

- а) единое руководство осмотром и своевременность осмотра;
- б) состязательность сторон;
- в) справедливость.

3.72 Следователь должен обеспечить безопасность осмотра места происшествия, что предполагает:

- а) его правильную организацию, использование знание специалистов;
- б) невозможность участия в осмотре подозреваемого;
- в) его проведение в соответствии с нормами УПК РФ.

3.73 Осмотр места происшествия включает следующие стадии:

- а) подготовительная, рабочая, заключительная;
- б) основная, вспомогательная, заключительная;
- в) рабочая, завершительная.

3.74 Основной способ фиксации показаний допрашиваемого при:

- а) протоколирование;
- б) аудиозапись;
- в) видеозапись.

3.75 В зависимости от объекта следственный осмотр подразделяется на:

- а) осмотр предметов, документов;
- б) осмотр места происшествия, помещений, местности, трупа; предметов, документов;
- в) только осмотра помещений и трупа.

3.76 Следователь обязан применить видеозапись в ходе допроса несовершеннолетнего потерпевшего или свидетеля:

- а) во всех случаях производства допроса, даже, если несовершеннолетний или его законный представитель возражают;
- б) за исключением случаев, если несовершеннолетний потерпевший или свидетель либо его законный представитель против этого возражает;
- в) за исключением случаев, когда несовершеннолетний подозреваемый либо его законный представитель против этого возражает.

3.77 Следственный осмотр – это

- а) процессуальное действие, состоящее в непосредственном наблюдении, обнаружении, восприятии, закреплении и анализе следователем различных объектов для установления их признаков, свойств, состояния, взаиморасположения и определения их значимости в качестве доказательств по делу;
- б) процессуальное действие, проводимое в целях проверки данных, имеющих значение для расследуемого уголовного дела, путем совершения различных опытных действий после реконструкции обстановки и иных обстоятельств произошедшего;
- в) процессуальное действие, проводимое с целью обследовать помещение, снаряжения, одежду, тело отдельных лиц для отыскания и изъятия значимых для дела предметов, документов, а также обнаружить разыскиваемых преступников, потерпевших и их трупы.

3.78 На этой стадии следственного осмотра следователь изучает, фиксирует и воспринимает обстановку места происшествия в целом:

- а) стадия обзорного осмотра;
- б) стадия детального осмотра;
- в) узловая стадия.

3.79 Осмотр трупа производится следователем при расследовании убийств:

- а) в присутствии понятых с участием врача-специалиста в области судебной медицины (или иного врача);
- б) только в присутствии понятых;

в) в присутствии оперативной группы с участием врача специалиста в области судебной медицины (или иного врача).

3.80 В протоколе осмотра трупа следователь с помощью эксперта обязательно должен зафиксировать:

- а) температуру трупа и температуру окружающей среды;
- б) состояние окружающей среды;
- в) данные о личности потерпевшего.

3.81 Предметы изъятия с места осмотра трупа упаковываются и опечатываются, а также скрепляются соответствующей надписью и подписями:

- а) понятых;
- б) следователя и понятых;
- в) судебно-медицинского эксперта и прокурора.

3.82 Задачей обыска является:

- а) изъятие только орудия преступления;
- б) отыскание трупа, следов и орудий совершения преступления;
- в) поиск предметов, запрещенных в обороте.

3.83 Может ли следователь проводить обыск в ночное время:

- а) нет, никогда;
- б) да, всегда;
- в) только в случаях, не терпящих отлагательства.

3.84 Следователь при производстве осмотра места происшествия должен обеспечить:

- а) единое руководство осмотром и своевременность осмотра;
- б) состязательность сторон;
- в) статичность и законность осмотра.

3.85 Участвуя в осмотре трупа на месте происшествия, судебно-медицинский эксперт (или иной врач) должен:

- а) направить на лабораторное исследование вещественные доказательства;
- б) установить имеющиеся на теле потерпевшего повреждения;
- в) установить время смерти.

3.85 Ситуация, грозящая провалом замысла следователя, называется:

- а) тактический просчет;
- б) тактические издержки;
- в) тактический риск.

3.86 О каком тактическом приеме в научной литературе высказывалось следующее мнение: при использовании данного приема следователь всегда неизбежно стоит на грани лжи (Г.Ф. Горский); несмотря на то, что следователь не сообщает прямо и непосредственно ложных сведений, эту ложную информацию он сообщает допрашиваемому своим поведением, определенным образом действий (С.Г. Любичев):

- а) допущение легенды;
- б) обман допрашиваемого;
- в) создание определенного представления об осведомленности следователя.

3.87 Основной прием допроса в условиях бесконфликтной ситуации ...

- а) разъяснение допрашиваемому лицу важности его показаний;
- б) предложение провести проверку показаний на месте;
- в) допрос на месте события.

3.88 Основные приемы допроса обвиняемых и подозреваемых в условиях конфликтной ситуации:

- а) установление психологического контакта с допрашиваемым лицом и стимулирование его положительных качеств;
- б) наиболее целесообразный порядок предъявления доказательств, детализация показаний;
- в) все ответы правильные.

3.89 Требования, предъявляемые к тактическим приемам:

- а) законность, научная обоснованность, эффективность, этичность;
- б) обоснованность, простота, наглядность;
- в) научность, доходчивость, экономичность.

3.90 Следователь при производстве освидетельствования лица другого пола, если освидетельствование сопровождается обнажением данного лица:

- а) следователь не присутствует, освидетельствование производится врачом;
- б) следователь присутствует;
- в) освидетельствование производится врачом в присутствии следователя.

3.91 Следователь при производстве расследования преступлений:

- а) несет личную нравственную ответственность за выполнение задач предварительного следствия, своего профессионального долга;
- б) несет имущественную ответственность за выполнение задач предварительного следствия;
- в) несет личную нравственную ответственность за привлечения виновного к уголовному наказанию и возмещение причиненного ущерба преступлением.

3.92 Следователь своим служебном общении следователь должен:

- а) соблюдать иерархию, уравновешенность, любознательность;
- б) соблюдать выдержку, уравновешенность, корректность;
- в) соблюдать выдержку, панибратство, корректность.

3.93 Криминалистическая тактика – это:

- а) раздел криминалистики, представляющий собой совокупность тактических положений и рекомендаций о применении технических средств при организации раскрытия, расследования и предупреждения преступных посягательств, а так же выявления степени виновности подозреваемых лиц;
- б) раздел криминалистики, представляющий собой систему рекомендаций, совокупность технических средств, применяемых в целях обнаружения, фиксации, изъятия, исследования, накопления и переработки криминалистической информации о расследуемом преступлении;
- в) система научных положений и разрабатываемых на их основе тактических приемов и рекомендаций по организации и планированию расследования преступлений, приемов проведения отдельных следственных действий, направленных на собирание и исследование доказательств, установление обстоятельств, способствовавших совершению и сокрытию преступлений.

3.94 Основой возникновения тактико-криминалистического приема является:

- а) следственная практика и криминалистическая наука;
- б) практика расследования преступлений;
- в) криминалистическая наука и оперативно-розыскная деятельность;

3.95 В основу тактических приемов положены научные основы:

- а) практики и науки;
- б) психологии;

в) теории криминалистической идентификации;

3.96 Тактические рекомендации могут быть ...

- а) общими и специальными;
- б) главными и второстепенными;
- в) обязательными и необязательными.

3.97 При планировании проведения следственного действия обычно выделяют следующие этапы:

- а) начальный, последующий, заключительный;
- б) первый, второй, третий;
- в) первый, основной, завершающий.

3.98 Рекомендации тактики проведения процессуального действия используются в ходе проведения:

- а) предварительного и судебного следствия;
- б) только предварительного следствия;
- в) административного расследования.

3.99 При планировании расследования обычно выделяют следующие этапы:

- а) начальный, последующий, заключительный;
- б) первый, второй, третий;
- в) подготовительный, основной, заключительный.

3.100 Следственные ситуации могут быть:

- а) конфликтными и бесконфликтными;
- б) главными и второстепенными;
- в) системными и неожиданными.

3.101 Следственные ситуации бывают:

- а) первоначальные, последующие, заключительные;
- б) типичные, атипичные;
- в) перспективные, ретроспективные.

3.102 Версии по субъекту выдвижения подразделяются на:

- а) следственные, оперативно-розыскные, экспертные и судебные;
- б) обвинительные, защитительные;
- в) следственные и судебные.

3.103 К общим относится версия:

- а) о мотиве совершения преступления;
- б) о личности преступника;
- в) о преступлении в целом.

3.104 Криминалистические версии могут быть выдвинуты:

- а) после возбуждения уголовного дела;
- б) до возбуждения уголовного дела;
- в) в любой момент производства по уголовному делу.

3.105 Для разоблачения ложности показаний могут быть использованы такие тактические приемы, как ...

- а) детализация показаний, повторные допросы об одних и тех же фактах, использование противоречий в показаниях, использование доказательств, а также данных, полученных оперативно-розыскным путем;
- б) психологическое давление, повторные допросы, использование противоречий в показаниях, использование доказательств, а также данных, полученных оперативно-розыскным путем;

в) анализ показаний, повторные допросы об одних и тех же фактах, использование неточностей в показаниях, использование доказательств, а также вымышленных данных.

#### **Раздел 4 Методика расследования отдельных видов преступлений**

4.1 В качестве признаков инсценировки, выявляемых при исследовании места происшествия, выступают:

- а) обнаруженные следы, которых не должно быть, если бы исследуемое событие было не мнимым, а реальным (следы-излишки);
- б) отсутствие орудия преступления на месте происшествия;
- в) отсутствие трупа на месте происшествия.

4.2 Разоблачению инсценирования смерти путем самоубийства из огнестрельного оружия могут способствовать такие признаки:

- а) отсутствие следов ожога, внедрения несгоревших порошинок либо так называемой «штанцмарки»;
- б) соответствие расстояния между следами выстрела и оружием, которое якобы находилось в руке пострадавшего;
- в) присутствие стреляной гильзы на месте происшествия.

4.3 Признаками инсценировки естественной смерти погибшего являются:

- а) резко выраженная бледность лица, выступание холодного пота и судороги, жалобы на острые боли в животе;
- б) отсутствие запаха ядовитого вещества изо рта потерпевшего;
- в) наличие предсмертной записки.

4.4 Признаки, характерные для инсценировки самоубийства, путем самоповешения:

- а) отсутствие вмятин под подставкой на рыхлом грунте либо самой подставки под висящим в петле трупом, ноги которого не касаются пола или земли;
- б) грязная обувь (чулки, носки, босые ноги) висящего в петле трупа при загрязненности участка, над которым он висит;
- в) наличие вертикальных потеков крови из естественных отверстий и телесных повреждений.

4.5 О несовпадении места убийства и места обнаружения трупа свидетельствуют:

- а) наличие двух странгуляционных борозд на шее потерпевшего;
- б) отсутствие следов волочения (на грунте и трупе);
- в) отсутствие лужи крови при обширных телесных повреждениях.

4.6 Негативные обстоятельства, обнаруживаемые при расследовании неочевидных убийств, представляют собой:

- а) следы в случаях, когда естественный ход событий не предполагает их наличия в данном месте или, наоборот;
- б) обстоятельства, затрудняющие расследование преступления;
- в) погодные условия, затрудняющие производство осмотра и обыска.

4.7 Элементами криминалистической характеристики преступлений являются сведения:

- а) о способе совершения преступления;
- б) о механизме преступного поведения;
- в) об очевидцах преступления.

4.8 Убийство совершено в условиях очевидности когда:

- а) не известна причина смерти лица;
- б) с самого начала имеются данные о потерпевшем и подозреваемом;



в) потерпевший и подозреваемый не известны.

4.9 Жертвами так называемых безмотивных убийств, убийств в драке, в результате случайного конфликта чаще всего являются:

- а) лица, склонные к суициду;
- б) лица, злоупотребляющие алкоголем;
- в) лица, склонные к насилию.

4.10 Какие обстоятельства необходимо установить в первую очередь при расследовании очевидного (открытого) убийства, если убийца задержан и личность его известна:

- а) орудие совершения преступления;
- б) цель и мотив убийства;
- в) являются ли действия, причинившие смерть противоправными.

4.11 Какая экспертиза входит в комплекс первоначальных следственных и розыскных действий при обнаружении трупа:

- а) судебно-психиатрическая экспертиза;
- б) судебно-медицинская экспертиза;
- в) судебно-химическая экспертиза.

4.12 По объективным признакам большинство убийств совершаются путем:

- а) действия;
- б) бездействия;
- в) являются ли действия, причинившие смерть противоправными.

4.11 Какая экспертиза входит в комплекс первоначальных следственных и розыскных действий при обнаружении трупа:

- а) судебно-психиатрическая экспертиза;
- б) судебно-медицинская экспертиза;
- в) судебно-химическая экспертиза.

4.12 По объективным признакам большинство убийств совершаются путем:

- а) действия;
- б) бездействия;
- в) как действием так и бездействием.

4.13 Алиби традиционно трактуется как доказательство невиновности, основанное на том, что:

а) заподозренное или обвиняемое в совершении какого-либо преступления лицо в момент его совершения находилось в другом месте и, следовательно, не могло участвовать в этом деянии;

б) заподозренное или обвиняемое в совершении какого-либо преступления лицо не могло участвовать в этом деянии в силу физических недостатков;

в) заподозренное или обвиняемое в совершении какого-либо преступления лицо не имело мотивов и возможности совершить преступление.

4.14 В алиби, как в логической системе, присутствуют три основных элемента:

а) место совершения преступления, время наступления смерти, местонахождения трупа;

б) время совершения данного преступления, место, обнаружения подозреваемого, место обнаружения трупа;

в) место совершения преступления, время совершения данного преступления, место, где в этот момент находился человек, заявивший о своем алиби.

4.15 Какая экспертиза устанавливает вид и характер воздействия на организм потерпевшего наркотических средств, лекарственных препаратов, сильнодействующих или ядовитых веществ:

а) судебно-химическая;

б) судебно-медицинская;

в) судебно-психологическая.

4.16 Как правило, кражи из жилища чаще всего совершаются:

а) путем взлома, отпирания специальными приспособлениями;

б) свободного доступа;

в) причинения физического насилия.

4.17 Можно ли получить данные о профессии и роде занятий преступника путем изучения способа использования тех или иных технических средств:

а) возможно;

б) невозможно;

в) возможно, если использовались специальные инструменты.

4.18. Наиболее типичными ситуациями, возникающими при расследовании квартирных краж являются:

а) факт хищения установлен, лица его совершения не известны;

б) известны лица, возможно причастие к хищению, однако факт хищения не установлен;

в) лица совершившие преступление пойманы на месте хищения.

4.19 При расследовании убийств, сопряженных с издевательством, глумлением над трупом:

а) биологическая экспертиза;

б) судебно-химическая или экспертиза веществ и материалов;

в) судебно-психиатрическая экспертиза подозреваемого лица.

4.20 Уголовные дела по факту совершения заказных убийств возбуждаются в основном:

а) по заявлениям граждан;

б) по факту обнаружения трупа;

в) по результатам оперативно-розыскной деятельности.

4.21 Различают алиби ...

- а) полное и частичное алиби;
- б) правдивое и неправдивое;
- в) проверенное и непроверяемое.

4.22 При изобличении алиби обеспеченное ложными показаниями близких лиц необходимо:

а) допросить этих лжесвидетелей с пристрастием, рассказать об уголовной ответственности за дачу заведомо ложных показаний;

б) детально допросить этих лжесвидетелей с целью обнаружить существенные противоречия в их показаниях, произвести повторный детализирующий допрос, сопоставить с доказательствами, имеющимися в деле;

в) допросить этих лжесвидетелей с пристрастием, проверить их показания на полиграфе, рассказать об уголовной ответственности за дачу заведомо ложных показаний.

4.23. С какого возраста наступает уголовная ответственность несовершеннолетних, совершивших преступление:

- а) с 14 лет;
- б) с 16 лет;
- в) с 18 лет.

4.24 Сколько этапов включают убийства, совершаемые наемниками:

- а) 5 этапов;
- б) 4 этапа;
- в) 3 этапа.

4.25 В комплекс первоначально следственных и розыскных действий при расследовании убийств чаще всего входят действия:

- а) осмотр места происшествия и трупа;
- б) изобличение убийцы;
- в) поиск орудия убийства.

4.26 Первоначальная задача при обнаружении трупа новорожденного:

- а) определить причину наступления смерти;
- б) поиск матери ребенка;
- в) мотив убийства.

4.27 Обстоятельство, свидетельствующие об инсценировке кражи:

- а) следы взлома двери, оставленные с внутренней стороны;
- б) следы взлома двери, оставленные с внешней стороны;
- в) соответствие способа совершенного преступления и оставленных следов.

4.28 Последующими действиями при расследовании краж являются:

- а) осмотр места происшествия;

- б) опознание, обыск, след, эксперимент;
- в) допрос очевидцев.

4.29 На первоначальном этапе расследования взяточничества характерна типичная ситуация:

- а) имеется заявление взяточполучателя, и он готов содействовать в изобличении взяткодателя, которому об этом неизвестно;
- б) взяткодатель и взяточполучатель действуют в сговоре; информация о преступлении поступила из оперативных источников; преступникам об этом неизвестно;
- в) информация о фактах взяточничества поступила от взяткодателя, который передал предмет взятки взяточполучателю.

4.30 Какие научно-технические исследования проводятся для получения информации об обстоятельствах взрыва при расследовании убийств:

- а) взрывотехнические;
- б) трасологические;
- в) медицинские.

4.31 Бытовое убийство – это;

- а) убийство, совершенное тайно в условиях неочевидности;
- б) убийство, заранее подготовленное убийцей;
- в) убийство, совершенное на почве личных неприязненных отношений, носящее открытый характер.

4.32 Атрибуция трупа - это:

- а) установление причины смерти;
- б) установление личности погибшего;
- в) установление времени наступления смерти.

4.33 Основные следственные действия при расследовании убийства:

- а) осмотр места происшествия и трупа, судебно-медицинская экспертиза трупа, допрос свидетелей и очевидцев;
- б) преследование и розыск убийцы;
- в) изобличение убийцы и доказывания его виновности.

4.35 Для первоначального этапа расследования краж характерна следственная ситуация:

- а) лицо, подозреваемое в совершении преступления действовало открыто в отношении потерпевшего и может быть задержано;
- б) лицо, подозреваемое в совершении преступления, не задержано, но об его личности имеется определенная информация;
- в) лицо явилось с повинной в правоохранительные органы.

4.36 Наиболее типичными экспертизами при расследовании краж являются:

- а) трасологическая;
- б) пожаро-техническая;
- в) баллистическая.

4.37 В криминалистическую характеристику краж входят сведения:

- а) об очевидцах преступления;
- б) о похищенном имуществе, месте и способе его сокрытия;
- в) о квалификации деяния.

4.38 Кража признается оконченным преступлением в момент:

- а) незаконного проникновения в помещение;
- б) завладение и распоряжения имуществом потерпевшего;
- в) причинение имущественного ущерба.

4.39 Отличительной чертой расследования хищений на предприятиях ОПГ является:

- а) широкое вовлечение сведущих лиц (экспертов, специалистов);
- б) привлечение должностных лиц;
- в) взаимодействие следователя и должностного лица в процессе расследования.

4.40 Психопат (социопат) – это:

- а) асоциальная личность без очевидных психических расстройств, но с аномалиями характера и поведения;
- б) асоциальная личность без аномалий характера и поведения, но с очевидным психическим расстройством;
- в) личность, обладающая психическим расстройством.

4.41 Вывоз (перенос) частей расчлененного трупа более характерен для:

- а) убийц-мужчин;
- б) убийц-женщин;
- в) убийц-подростков.

4.42 Какие из перечисленных способов убийств встречаются чаще всего при совершении бытового убийства:

- а) убийство острыми колюще – режущими предметами, твердыми тупыми предметами;
- б) повешение, удушение, утопление, отравление;
- в) сожжение, переохлаждение, лишение воды и пищи, сбрасывание с высоты.

4.43 Зачастую при совершении преступлений средства маскировки внешности и наблюдение за объектом используют:

- а) только несовершеннолетние преступники;
- б) только взрослые преступники;
- в) несовершеннолетние и взрослые преступники в равной мере.

4.44 Целесообразно ли назначение следователем очной ставки между несовершеннолетними и взрослыми соучастниками ?

- а) да;
- б) нет;

в) в зависимости от решения суда.

4.45 Убийство по найму – это:

а) умышленное убийство гражданина;

б) умышленное убийство, профессионально подготовленное лишение жизни любого гражданина;

в) умышленное убийство, профессионально подготовленное лишение жизни заранее намеченного гражданина.

4.46 Методика расследования отдельных видов преступлений включает в себя:

а) криминалистическую характеристику вида преступления, типичные следственные ситуации и программу действий следователя на первоначальном и последующем этапах расследования, тактику производства отдельных следственных действий;

б) систему данных о механизме преступления, порядок производства первоначальных и последующих следственных действий;

**в) систему данных о личности преступника, мотивах преступления, порядок выдвижения версий и планирование расследования преступлений отдельного вида.**

---

4.47 Методика расследования отдельных видов преступлений – это:

а) раздел криминалистики, представляющий собой совокупность тактических положений и рекомендаций о применении технических средств при организации раскрытия, расследования и предупреждения совершения преступлений отдельных видов;

б) раздел криминалистики, представляющий собой совокупность научных положений и разрабатываемых на их основе практических рекомендаций, базирующихся на изучении закономерностей криминальной и следственной деятельности, которые оптимизируют организацию и осуществление расследования отдельных видов преступлений;

в) раздел криминалистики, представляющий собой совокупность теоретических положений и рекомендаций для разработки и применения технических средств в целях обнаружения, фиксации, изъятия, исследования, накопления и переработки криминалистической информации о расследуемом преступлении, а также технических средств и способов предупреждения преступных посягательств.

4.48 Руководство наружным осмотром трупа на месте его обнаружения при расследовании убийств осуществляет:

а) эксперт;

б) начальник следственного отдела;

в) следователь.

4.49 К общим тактическим положениям производства осмотра трупа относят:

а) единое руководство осмотром и своевременность осмотра;

б) состязательность сторон;

в) справедливость.

4.50 Отсутствие значительного количества крови при обширных телесных повреждениях свидетельствует:

- а) о предшествовавших убийству действиях;
- б) о несовпадении места убийства и места нахождения трупа;
- в) о некоторых признаках лица, лишившего потерпевшего жизни.

4.51 Для идентификации отпечатков пальцев на орудии убийства назначается:

- а) дактилоскопическая экспертиза;
- б) трасологическая экспертиза;
- в) почерковедческая экспертиза.

4.52 Действия по сокрытию убийства подразделяются на:

- а) действия по сокрытию орудий преступления, виновного;
- б) действия по сокрытию трупа и созданию алиби;
- в) действия по сокрытию трупа, орудий преступления и иных следов преступления, а также создание алиби.

4.53 По уровню конкретизации методики расследования бывают:

- а) общие и частные;
- б) общие и конкретные;
- в) высокой, средней, малой степени общности и конкретные.

4.54 Что является источником криминалистической методики:

- а) нормы уголовного и уголовно-процессуального законодательства, устанавливающие признаки составов преступлений, а также предмет и пределы доказывания при расследовании по уголовным делам;
- б) положения общей теории криминалистики, криминалистической техники, криминалистической тактики, организационно-криминалистические положения; опыт раскрытия, расследования и предотвращения преступлений;
- в) все вышперечисленное.

4.54 Общие видовые методики формируются:

- а) на базе уголовно-правовой классификации;
- б) в зависимости от способа совершения преступления;
- в) исходя из характеристики предмета преступного посягательства.

4.55 Основные сведения, подлежащие установлению при опросе лиц, обнаруживших труп:

- а) время обнаружения трупа;
- б) могут ли они сообщить данные о потерпевшем или преступнике;
- в) не перемещался ли труп, не изменились ли его положение и поза до осмотра.

4.56 В зависимости от времени совершения частные методики подразделяются:

- а) МРП раскрываемые по горячим следам, преступления прошлых лет;
- б) МРП совершенных рецидивистами;
- в) МРП совершенных осужденными в местах лишения свободы.

4.57 По следам выстрела на преградах и иных материальных объектах устанавливается:

- а) конкретный экземпляр оружия;
- б) система, модель, образец оружия;
- в) род деятельности, профессиональные навыки преступника.

4.58 Сухая или влажная почва под трупом на открытой местности после дождя свидетельствует:

- а) об относительном или точном времени события;
- б) о некоторых признаках лица, лишившего потерпевшего жизни;
- в) о предшествовавших убийству действиях.

4.59 Серийные убийства – это:

- а) группы убийств и других особо тяжких преступлений против личности, совершенные одними и теми же лицами;
- б) умышленное лишение жизни одним лицом двоих и более человек;
- в) два и более убийств, совершенных с определенным временным интервалом, которые характеризуются единством мотива; совпадением сведений о потерпевших; сходством характеристик мест и механизма их совершения; обстановкой преступлений.

4.60 Число окурков, различающихся видом сигарет, манерой курения, обнаруженных при расследовании преступлений свидетельствует:

- а) об относительном или точном времени события;
- б) о некоторых признаках лица, лишившего потерпевшего жизни;
- в) о количестве преступников.

4.61 Расчленение трупа на очень мелкие части характерно для:

- а) психически неполноценных лиц;
- б) жестокого человека;
- в) лиц, отбывших значительный срок лишения свободы.

4.62 При подготовке опознания трупа при расследовании убийств следователь должен учитывать, что опознание трупа должно производиться:

- а) среди внешне похожих трупов, общим числом не менее трех;
- б) только по фотографии;
- в) труп предъявляется опознающему в единственном числе.

4.63 Какая типичная версия выдвигается на первоначальном этапе расследования присвоения или растраты чужого имущества?

- а) имело место присвоение вверенного имущества;
- б) имело место не присвоение, а иное преступление - сокрытие доходов от налогообложения, незаконное предпринимательство в сфере торговли и др.;
- в) присвоения не было, совершена правомерная гражданско-правовая сделка.

4.64 Определите порядок первоначальных следственных действий, когда лицо, подозреваемое в совершении разбойного нападения, не задержано, но в распоряжении следователя имеется информация, позволяющая организовать его розыск и задержание:

- а) оперативно-розыскные мероприятия, допрос подозреваемого, его освидетельствование и осмотр одежды, осмотр места происшествия;
- б) допрос потерпевшего, его освидетельствование и осмотр одежды, осмотр места происшествия, допрос свидетелей, назначение судебных экспертиз;
- в) осмотр места происшествия, допрос потерпевшего, его освидетельствование и осмотр одежды, допрос свидетелей, назначение судебных экспертиз, оперативно-розыскные мероприятия.

4.65 Каков порядок первоначальных следственных действий, когда лицо, подозреваемое в совершении кражи, задержано?

- а) задержание, личный обыск, осмотр места происшествия, допросы потерпевших и свидетелей, допрос подозреваемого, обыск по месту жительства подозреваемого;
- б) осмотр места происшествия, личный обыск подозреваемого, допросы потерпевших и свидетелей, допрос подозреваемого, обыск по месту жительства и работы подозреваемого;
- в) обыск по месту жительства подозреваемого, задержание, допрос подозреваемого, личный обыск, осмотр места происшествия, допросы потерпевших и свидетелей.



4.66 Каков порядок первоначальных следственных действий, когда лицо, подвергшееся вымогательству, но еще не передавшее преступнику предмет вымогательства, обращается с заявлением в правоохранительные органы?

- а) подробный допрос заявителя, задержание вымогателя с поличным, осмотр предмета вымогательства, который перед задержанием будет передан преступнику;
- б) задержание вымогателя с поличным, подробный допрос заявителя, осмотр предмета вымогательства, который перед задержанием будет передан преступнику, прослушивание и звукозапись телефонных переговоров;
- в) подробный допрос заявителя, осмотр предмета вымогательства, который перед задержанием будет передан преступнику, прослушивание и звукозапись телефонных переговоров, задержание вымогателя с поличным.

4.67 Каков порядок первоначальных следственных действий, когда лицо, подозреваемое в совершении мошенничества, задержано?

- а) допрос потерпевшего и свидетелей, задержание и личный обыск подозреваемого и его допрос, осмотр изъятых при обыске вещественных доказательств, осмотр места происшествия;
- б) осмотр места происшествия, личный обыск подозреваемого и его допрос, осмотр изъятых при обыске вещественных доказательств, допрос потерпевшего и свидетелей;
- в) осмотр места происшествия, допрос потерпевшего и свидетелей, личный обыск подозреваемого и его допрос, осмотр изъятых при обыске вещественных доказательств.

4.68 На первоначальном этапе расследования вымогательства складывается следующая типичная ситуация:

- а) в правоохранительные органы с заявлением обращается лицо, подвергшееся вымогательству, но еще не передавшее преступнику предмет вымогательства;
- б) с заявлением об имевшем место вымогательстве обращается лицо, уже передавшее преступнику предмет вымогательства;
- в) в правоохранительные органы с заявлением обращается лицо, совершившее вымогательство.

4.69 Наиболее часто в условиях крупного города кражи совершаются?

- а) в помещениях;
- б) на открытой местности;
- в) на транспорте.

4.70 Одним из негативных обстоятельств, затрудняющих расследование краж, является:

- а) невозможность идентификации похищенного имущества;
- б) отсутствие причинения физического насилия;
- в) отсутствие свидетелей преступления.

4.71 Участники преступной организации допрашиваются в порядке:

- а) начиная с высшего звена (лидера);
- б) начиная с низших слоев;
- в) особого значения не имеет.

4.72 Хищения, которые осуществляет преступное формирование на предприятиях, совершается с помощью входящего в преступную группу:

- а) рядового работника данного предприятия;
- б) должностного лица;
- в) лиц, не участвующих в производстве.

4.73 Ответственность за ход и результаты осмотра трупа при расследовании убийств лежит на:

- а) прокуроре;
- б) следователе;
- в) враче-специалисте в области судебной медицины.

4.74 Версионный процесс по уголовному делу следователь начинает с:

- а) выдвижения общих следственных версий;
- б) очной ставки;
- в) проверки показаний.

4.75 Исследование содержащихся в версиях предположений на основании объективных данных о конкретных обстоятельствах и фактах, которое проводит следователь при расследовании преступлений – это:

- а) построение версий;
- б) формирование версий;
- в) проверка версий.

4.76 Следователь при использовании данного принципа планирования должен учитывать своеобразие конкретного преступления:

- а) индивидуальность планирования;
- б) динамичность планирования;
- в) реальность плана.

4.77 Охрана места происшествия осуществляется:

- а) работниками полиции;
- б) специалистами, потерпевшими;
- в) следователями, обвиняемыми.

4.78 При получении следователем от потерпевшего сведений об изменении первоначальной обстановки места происшествия следователь должен:

- а) реконструировать обстановку и произвести осмотр места происшествия;
- б) зафиксировать сведения об изменении обстановки места происшествия, указать описание обстановки места происшествия до изменения;

в) сначала выполнить осмотр места происшествия в том виде, в котором оно было обнаружено следователем, а затем реконструировать его со слов потерпевшего и провести дополнительный осмотр.

4.79 Способами разоблачения инсценировок краж могут служить:

- а) тщательный осмотр места происшествия;
- б) оперативно-розыскные мероприятия органов дознания;
- в) предъявление для опознания орудий взлома.

4.80 Типовыми следами коррупционного преступления являются:

- а) изменения материального благосостояния подозреваемого;
- б) быстрый карьерный рост подозреваемого;

в) несоответствие служебного статуса подозреваемого его способностям.

4.81 При расследовании злоупотребления служебным положением в первую очередь целесообразно допросить:

- а) заявителя;
- б) непосредственного начальника подозреваемого;
- в) прямого начальника подозреваемого.

4.82 При расследовании преступлений в сфере компьютерной информации наиболее распространена следующая типичная следственная ситуация:

- а) характер и обстоятельства совершения преступления выявлены потерпевшим собственными силами, преступник известен и явился с повинной;
- б) известен способ совершения, но механизм преступления в полном объеме неясен, преступник неизвестен;
- в) механизм преступления и преступник известны, но преступник скрылся.

4.83 Признаки несанкционированного доступа или подготовки к нему:

- а) появление в компьютере дополнительных данных;
- б) частые сбои в процессе работы компьютеров, участвовавшие случаи перезаписи отдельных данных без серьезных на то причин;
- в) частые сбои в процессе работы компьютеров, появление новых программ.

4.84 Определить время и место непосредственного применения технических средств удаленного несанкционированного доступа

- а) достаточно легко;
- б) невозможно;
- в) можно только с привлечением специалистов и Интернет-провайдеров, сотрудников телефонной сети.

4.85 По прибытии на место обыска следователь должен сразу же:

- а) принять меры к обеспечению сохранности ЭВМ и имеющихся на них данных и ценной информации;
- б) произвести задержание сотрудников;
- в) вызвать эксперта.

4.86 Для обеспечения сохранности ЭВМ и имеющихся на них данных и ценной информации следователю необходимо:

- а) не разрешать персоналу, обыскиваемого объекта, прикасаться к ЭВМ;
- б) не разрешать, кому бы то ни было из персонала выключать электроснабжение объекта;
- в) всё выше перечисленное.

4.87 Опечатывать ЭВМ следует так, чтобы:

- а) исключить возможность работы с ними;
- б) исключить возможность разукomплектования или подмены;
- в) оба ответа верны

## **А.1 Вопросы для опроса**

### **Раздел 1 Теоретические и методологические основы криминалистики**

**Тема 1** **Общая характеристика криминалистики как отрасли научного знания.**

1.1 История развития криминалистики в России: основные этапы.

1.2 Понятие и предмет криминалистики.

1.3 Задачи и система криминалистики.

1.4 Понятийный аппарат и методологические основы криминалистики: понятие, особенности, способы проявления методов, их классификация.

1.5 Этические принципы и правовые нормы, необходимые при осуществлении профессиональной деятельности в сфере расследования преступлений: содержание, значение.

## **Тема 2 Понятие и научные основы криминалистической идентификации и диагностики.**

2.1 Понятие и научные основы криминалистической идентификации.

2.2 Объекты криминалистической идентификации. Их свойства и признаки.

2.3 Формы и виды криминалистической идентификации.

2.4 Понятие и процесс криминалистической идентификации.

2.5 Понятие и сущность криминалистической диагностики, и ее значение для раскрытия и расследования преступления.

## **Тема 3 Информационные основы расследования преступлений.**

3.1 Понятие информации в криминалистике.

3.2 Методы, способы и средства получения, хранения и переработки криминалистической информации.

3.3 Криминалистическая (уголовная) регистрация: правовые основания, научные основы и системы.

3.4 Объекты криминалистических учётов и учреждения, в которых они ведутся: виды и значения для расследования преступлений

3.5 Автоматизированные криминалистические учеты: виды, значение, способы ведения, использования.

## **Раздел 2 Криминалистическая техника**

### **Тема 4 Общие положения криминалистической техники. Криминалистическая фотография, звуко- и видеозапись.**

4.1 Понятие, значение и система криминалистической техники.

4.2 Понятие и классификация технико-криминалистических средств.

4.3 Современные возможности и правила применения технико-криминалистических средств для обнаружения, закрепления, изъятия, сохранения и исследования вещественных доказательств.

4.4 Понятие, система криминалистической фотографии и ее значение в оперативно-розыскной, следственной и экспертной практике.

4.5 Методы и приемы криминалистической оперативной фотографии.

4.6 Методы и приемы криминалистической исследовательской фотографии.

4.7 Применение криминалистической звуко- видеозаписи при производстве следственных действий: понятие, виды, методы и способы осуществления записи.

4.8 Процессуально-криминалистическое оформление применения криминалистической фотосъемки, видео и звукозаписи.

### **Тема 5 Криминалистическая габитоскопия.**

5.1 Понятие, научные основы и задачи криминалистического учения о внешности человека (габитология).

5.2 Понятие, система элементов и признаков внешнего облика человека

5.3 Субъективные и объективные данные о внешнем облике человека, источники их получения.

5.4 Правила описания внешних признаков по методу словесного портрета.

5.5 Фотопортретная экспертиза: задачи, возможности, методика проведения

## **Тема 6 Трасология: понятие, классификация следов, значение для расследования преступлений.**

6.1 Понятие и виды следов в криминалистике.

6.2 Трасология: понятие, задачи и принципы.

6.3 Классификация следов в трасологии.

6.4 Следы орудий, инструментов и производственных механизмов: понятие, классификация, способы обнаружения, фиксации, изъятия и исследования.

6.5 Следы транспортных средств: понятие, классификация, способы обнаружения, фиксации, изъятия и исследования.

## **Тема 7 Следы человека: виды следов, способы обнаружения, фиксации, изъятия и исследования.**

7.1 Понятие, виды следов человека, их информационное значение

7.2 Строение папиллярных узоров и их криминалистическое значение;

7.3 Основные типы и виды папиллярных узоров.

7.4 Правила обнаружения, изъятия и фиксации следов рук.

7.5 Правила дактилоскопирования живых лиц и трупов.

7.6 Понятие, виды следов ног человека, криминалистическое значение исследования следов подошвы обуви, обнаруженной на месте происшествия.

7.8 Правила обнаружения, изъятия и фиксации следов ног человека.

7.9 Возможность определения роста человека по оставленным следам ног.

## **Тема 8 Криминалистическая баллистика и взрывоведение.**

8.1 Понятие, задачи и объекты криминалистической баллистики, ее научные основы.

8.2 Механизм образования следов на гильзе и снаряде (пуле, дроби, картечи) при зарядании оружия и выстреле.

8.33 Способы обнаружения, фиксации и изъятия оружия и следов его применения в ходе осмотра места происшествия.

8.4 Идентификация оружия по следам на стреляных гильзах, пулях.

8.5 Подготовка материалов и назначение криминалистической баллистической экспертизы, вопросы, разрешаемые ею.

8.6 Порядок определения дистанции выстрела и места нахождения стрелявшего

8.7 Понятие, виды, задачи криминалистического исследования взрывных устройств и взрывчатых веществ.

8.8 Взрывотехническая экспертиза и решаемые ею вопросы.

## **Тема 9 Криминалистическое исследование документов**

9.1 Понятие документов в криминалистике и их классификация. Правила обращения с документами - вещественными доказательствами.

9.2 Понятие признаков почерка. Их система и криминалистическое значение.

9.3 Правила направления материалов на почерковедческую экспертизу.

9.4 Понятие, система и криминалистическое значение признаков письменной речи. Порядок назначения и проведения автороведческой экспертизы.

9.5 Понятие, способы и признаки изменений первоначального содержания документов и методы их обнаружения. Способы восстановления первоначального содержания документов.

9.6 Порядок проведения следственного осмотра документов с целью выявления признаков их подделки. Составление протокола осмотра документа.

## **Тема 10 Современные возможности проведения психофизиологических исследований в рамках диагностики лжи.**

10.1 История детекции лжи.

10.2 Понятие психофизиологических исследований.

10.3 Методика проведения психофизиологических исследований.

10.4 Оценка результатов проведения психофизиологических исследований.

## **Раздел 3 Криминалистическая тактика**

Тема 11 Общие положения криминалистической тактики.

11.1 Понятие, сущность, процессуальные, психологические, этические основы криминалистической тактики.

11.2 Понятие, содержание, структура и логико-информационное содержание следственного действия, тактического приема, тактической операции, тактико-следственной ситуации.

11.3 Способы разрешения сложившейся следственной ситуации с учетом соблюдения уголовно-процессуальных норм, криминалистических правил, морально-этических принципов осуществления профессиональной деятельности субъектов расследования.

11.4 Критерии допустимости применения тактических приемов и методов с точки зрения соблюдения морально-этических требований и уголовно-процессуальных норм.

11.5 Криминалистические версии: понятие, виды, способы построения. Требования, предъявляемые к процессу проверки версий.

11.6 Значение, принципы и методика планирования расследования преступлений. Виды и формы планов.

11.7 Основные профессиональные обязанности и полномочия следователя (дознавателя), эксперта при осуществлении профессиональной криминалистической деятельности в сфере расследования преступлений.

## **Тема 12 Понятие, виды, тактика проведения следственного осмотра.**

12.1 Понятие, виды и общие тактические положения следственного осмотра.

12.2 Основные правила описания криминалистически значимых объектов.

12.3 Осмотр места происшествия: понятие, содержание и цели проведения.

12.4 Основные этапы проведения осмотра места происшествия

12.5 Особенности осмотра трупа на месте его обнаружения.

12.6 Особенности осмотра предметов и документов.

## **Тема 13 Тактика проведения допроса.**

13.1 Понятие, общий порядок и виды допроса.

13.2 Тактика допроса свидетелей и потерпевших (допрос в условиях бесконфликтной ситуации).

13.3 Тактика допроса подозреваемых и обвиняемых (допрос в условиях конфликтной ситуации).

13.4 Фиксация хода и результатов допроса.

## **Тема 14 Тактика проведения предъявления для опознания.**

14.1 Понятие, значение и виды предъявления для опознания.

14.2 Общие правила производства опознания. Соблюдение законности при производстве опознания.

14.3 Тактика предъявления для опознания живых лиц и трупов.

14.4 Тактика производства опознания предметов и документов.

## **Тема 15 Тактика проведения обыска (выемки), следственного эксперимента.**

15.1 Понятие обыска и выемки. Виды обыска.

15.2 Общие правила производства обыска и выемки. Соблюдение законности и принципов юридической этики при производстве обыска и выемки.

15.3 Особенности тактики проведения личного обыска.

15.4 Порядок и тактические приемы обыска в помещении.

15.5 Понятие, цели и виды следственного эксперимента.

15.6 Понятие, виды, процессуальные основы следственного эксперимента.

15.7 Тактика подготовки и проведения следственного эксперимента. Оформление результатов следственного эксперимента.

### **Раздел 4 Методика расследования отдельных видов преступлений**

## **Тема 16 Общетеоретические положения криминалистической методики. Методика расследования убийств.**

16.1 Понятие, принципы, задачи криминалистической методики расследования отдельных видов преступлений.

16.2 Классификация и структура частных криминалистических методик расследования отдельных видов преступлений.

16.3 Понятие, виды и криминалистическая характеристика убийств.

16.4 Типичные следственные ситуации первоначального этапа расследования убийств.

16.5 Алгоритм проведения первоначальных следственных действий при расследовании убийств.

16.6 Тактические особенности осмотра трупа на месте его обнаружения.

16.7 Последующие следственные действия при расследовании убийств.

16.8 Виды и цели проведения экспертных исследований при расследовании убийств.

## **Тема 17 Особенности расследования преступлений, совершенных несовершеннолетними и организованными преступными группами.**

17.1 Криминалистическая характеристика преступлений, совершенных несовершеннолетними.

17.2 Типичные следственные ситуации первоначального этапа расследования преступлений, совершенных несовершеннолетними.

17.3 Алгоритм проведения первоначальных следственных действий при расследовании преступлений, совершенных несовершеннолетними.

17.4 Тактические особенности проведения допроса несовершеннолетнего подозреваемого.

17.5 Последующие следственные действия и экспертные исследования при расследовании преступлений, совершенных несовершеннолетними.

17.6 Криминалистическая характеристика преступлений, совершаемых организованными преступными группами.

17.7 Особенности возбуждения уголовных дел и типичные следственные ситуации первоначального этапа расследования преступлений, совершенных организованными преступными группами.

17.8 Особенности организации расследования преступлений, совершенных организованными преступными группами.

17.9 Тактика допроса членов организованной преступной группы.

## **Блок В**

### **В.1 Задания для решения ситуационных задач**

#### **Раздел 1 Теоретические и методологические основы криминалистики**

1.1 Следователь УВД Восточного округа Минаев А.Ф. вынес два постановления о назначении экспертиз: комплексной химико-дактилоскопической экспертизы для обнаружения следов пальцев рук на предсмертной записке от имени гр. Краснова С.А., а также установление состава красителя, которым были выполнены записи; судебно-медицинской экспертизы трупа гр. Краснова С.А. с целью определения причины смерти.

Определите, знания каких наук должны быть использованы при проведении данных исследований.

1.2 Следователь сознательно квалифицирует действия обвиняемого по статье или части статьи, предусматривающей более мягкое наказание, с тем, чтобы облегчить получение от обвиняемого признания вины, а получив его, квалифицирует по статье с более жесткой санкцией. Либо наоборот – квалификация умышленно завышается, чтобы обещанием смягчить ее добиться «признательных» показаний. Соответствуют ли эти приемы критериям допустимости?

Оцените допустимость данных приемов с точки зрения соблюдения субъектами расследования уголовно-процессуальных норм и нравственно-этических требований.

1.3 В межрайонный отдел МВД г. Буйска поступило сообщение о разбойном нападении на гр. Петрова. Следователь следственного отдела МО МВД г. Буйска незамедлительно выехал на место преступления.

Какой законодательный акт определяет круг профессиональных полномочий следователя в процессе расследования?

Определите законность действий следователя.

Определите объем установленных законодательством прав и обязанностей следователя при осуществлении профессиональной деятельности в сфере расследования преступлений?

1.4 Из металлического шкафа, окрашенного в синий цвет, с помощью отжима двери была похищена значительная сумма денег. На квартире у подозреваемого был найден ломик, рабочая поверхность которого содержала частицы синей краски.

Какой из объектов: шкаф или след ломака на его поверхности является идентифицируемым, а какой – идентифицирующим?

Может ли обнаруженная на ломике краска рассматриваться в качестве идентифицирующего объекта?



1.5 Укажите чем является представленный вывод: криминалистической идентификацией; установлением групповой принадлежности; криминалистической диагностикой.

*а) нож, изъятый у гр. Синицына А.П., изготовлен самодельным способом по типу охотничьих ножей и является холодным оружием;*

*б) подпись от имени директора выполнена гр. Поповым;*

*в) три следа пальцев руки, изъятые с бутылки, оставлены указательным пальцем правой руки гр. Трифонова.*

*а) 1.6 17 сентября 2008 года в лесном массиве в районе пос. «Удачный» был обнаружен заброшенный ветками труп неустановленного мужчины с огнестрельными ранениями в области груди и головы. При осмотре места происшествия были изъяты три стреляные гильзы калибра 9 мм, с обнаруженных в грунте следов обуви и следов протекторов автомобиля изготовлены гипсовые слепки. После осмотра трупа были изъяты его одежда, подногтевое содержимое, образцы волос. В тот же день сотрудниками ДПС был остановлен автомобиль ВАЗ-2109, которым управлял И. Ф. Гусев, находившийся в состоянии сильного алкогольного опьянения. На его лице и руках имелись свежие царапины и ссадины, на куртке, брюках и ботинках – пятна, похожие на кровь. При его задержании был изъят пистолет «ПМ».*

*б) Выделите объекты идентификации в парах (идентифицирующий – идентифицируемый).*

*с) Какие из идентифицируемых объектов и при каких условиях могут стать искомыми?*

1.7 Осматривая место происшествия, следователь Следственного управления СК РФ по Энскому району заметил на наружной поверхности стекла прилавка магазина окрашенные следы пальцев рук с хорошо различимым рисунком папиллярных узоров, возможно принадлежавших преступнику. Эксперт-криминалист установил, что обнаруженные следы пальцев не принадлежат лицам, заподозренным в преступлении.

Как можно использовать возможности системы криминалистических учетов для установления лиц, совершивших преступление?

1.8 В лесопосадке обнаружен труп неизвестного мужчины. При осмотре трупа установлено, что на теле имеются множественные татуировки. Проверка по криминалистическим учетам способствовала установлению личности погибшего.

Какой вид криминалистического учета был использован в данном случае?

1.9 При осмотре места квартирной кражи на полированной поверхности книжного шкафа были обнаружены и изъяты следы пальцев рук. После проведения дактилоскопической экспертизы установлено, что три следа пальцев рук оставлены левой рукой и не принадлежат членам семьи потерпевших.

По каким видам криминалистического учета необходимо проверить данные следы и с какой целью?

1.10 Вооруженная группа в составе трех человек с целью завладения оружием напала на часового войсковой части. В результате возникшей перестрелки часовой был ранен, один из нападавших убит. При осмотре места происшествия обнаружены гильзы от автомата и пистолета «Макарова». В процессе операции из тела часового извлечена пуля калибра 9 мм.

Какие виды криминалистического учета необходимо использовать в данном

случае?

1.11 Собирая грибы, семья Петровых обнаружила сгоревший автомобиль марки «Жигули» и труп неизвестного мужчины. Прибывшая на место оперативно-следственная группа установила, что салон автомобиля частично сгорел, а на трупе неизвестного мужчины имеются три огнестрельных повреждения. В багажнике автомобиля обнаружен пистолет «Макарова».

Какие виды криминалистического учета необходимо использовать в данном случае?

## **Раздел 2 Криминалистическая техника**

2.1 На неохраняемом железнодорожном переезде произошло столкновение между проходящим по железнодорожному полотну товарным поездом и автобусом марки «ПАЗ», в котором находилось 22 пассажира. В результате столкновения автобус был раздавлен и проташен тепловозом на 859 метров. Водитель остался жив, т.к. его выбросило из автобуса в момент удара тепловозом, остальные пассажиры погибли.

Какие виды судебно-фотографической съемки необходимо произвести в данном случае и какие объекты запечатлеть каждой из этих съемок?

2.2 В райцентре из сельмага совершена кража путем взлома навесных замков. При осмотре места кражи установлено, что из магазина похищены материальные ценности на сумму более 150 миллионов рублей. Завмаг Перова И.А. пояснила, что кассовый аппарат взломан и из него похищена дневная выручка в пределах 5-6 миллионов рублей. Возле магазина обнаружены следы протектора грузового автомобиля, окурки, два сломанных ножовочных полотна и брезентовые рукавицы.

Какие объекты и посредством каких видов судебной фотографии необходимо сфотографировать данное место происшествия?

2.3 Расследуя дело о столкновении машины ЗИЛ-130, принадлежащей автоколонне № 4, и машины ВАЗ-2107, которой управлял гражданин Потанин, следователь прокуратуры решил провести ориентирующую съемку методом секторной фотопанорамы, так как столкновение машин произошло на повороте дороги и участок местности, прилегающей к дороге внутри поворота, свободен для обзора.

Назовите вид панорамирования. Какую точку для съемки должен выбрать следователь? Какие криминалистические требования к фотосъемке и изготовлению данной фотопанорамы он должен соблюдать?

2.4 При расследовании уголовного дела о хищении оружия и боеприпасов со склада следователь прокуратуры обнаружил следы взлома на двери склада, повреждение стекла и решетки на окне, находящемся справа от двери; отсутствие топора и лома на противопожарном щите, расположенном слева от двери склада. Сфотографировать все указанные объекты (расположенные на одной стене здания) на один кадр не представляется возможным, так как соседние здания мешают отойти на большое расстояние.

Какой метод криминалистической фотографии необходимо применить в данном случае? Какие криминалистические требования предъявляются к этому методу?

2.5 В условиях гололеда произошло столкновение автомашины марки «Камаз» с автомашиной «Жигули». Оба водителя считали, что столкновение произошло по вине другого. Поэтому на место происшествия вызвали работника ГАИ, который составил протокол по факту столкновения транспортных средств, составил схему ДТП происшествия и произвел необходимые фотосъемки.

Какие виды судебно-фотографической съемки произвел работник ГАИ, что должно найти отражение в детальных кадрах и какие требования при этом им должны быть соблюдены?

2.6 На открытом участке местности обнаружен труп неизвестного человека. Следователь сфотографировал труп с расстояния 5 м со стороны головы, а затем с расстояния 6 м со стороны ног.

Правильно ли произведена съемка трупа с двух точек? Какие криминалистические требования необходимо соблюдать при съемке трупа на местности с двух противоположных точек?

2.7 3 сентября 2009 г. участковый уполномоченный полиции ОВД Дзержинского района г. Оренбурга Иванов А.Д. при осмотре места разбойного нападения на гр. Веснину С.Г. в кв. 17 д. 24 по ул. Коломенской выявил следующее: в прихожей имеются пятна крови в виде капель на полу на расстоянии 1,2 м от входной двери и мазков на стене прихожей, которые находятся на расстоянии 1,5 м от пола и 3,7 м от капель на полу по диагонали. Возле входной двери с внутренней стороны обнаружен след подошвенной части обуви, образованный наслоением почвы длиной 25,5 см.

Какие обстоятельства можно установить по данным следам?

2.8 Электропоездом был сбит гражданин, который переходил железнодорожные пути в неустановленном месте. В результате сильного удара опознать труп пострадавшего по чертам лица, фигуре или одежде невозможно. Никаких документов при погибшем не было обнаружено.

Как установить личность трупа, используя то обстоятельство, что кисти рук гражданина не повреждены?

2.9 При осмотре участка грунтовой проселочной дороги, ведущей от села Сосновка в село Алексеевка, обнаружены следы колес транспортного средства в виде отображений двух параллельно расположенных следов беговых дорожек автомобиля. Следы объемные, расположены на влажном грунте. При переезде лужи след влаги, сходит на нет в сторону села Алексеевка. Ширина беговых дорожек 150 мм. Расстояние между осевыми линиями беговых дорожек 140 см. Отобразившийся в следах рисунок протектора шины состоит из трех рядов треугольников, образуя рисунок типа «елочка», открытой частью в сторону села Алексеевка. Поперек следа данной беговой дорожки обнаружена надломленная ветка дерева, образующая тупой угол, направленный раскрытыми лучами в сторону села Алексеевка.

Определите направление движения автомобиля, указав признаки которые могут на это указывать.

2.10 П.П. Жукову было предъявлено обвинение в совершении им год назад кражи из магазина. Следователь ознакомил обвиняемого с заключением дактилоскопической экспертизы, в выводах которой указано, что след, обнаруженный при осмотре места происшествия, оставлен большим пальцем правой руки П.П. Жукова. Однако обвиняемый виновным себя не признал и заявил, что кражу совершил не он, а его брат-близнец Михаил, с которым они были очень похожи. Михаил умер шесть месяцев назад и похоронен в другом городе.

Нужно ли проводить эксгумацию для дактилоскопирования трупа М.П. Жукова?

2.11 На проезжей части мокрой лесной грунтовой дороги на повороте имеются четкие следы передних и задних колес автомобиля; рисунок протектора повышенной проходимости. В колее камушки, поломанные ветки, примятая высокая трава. Местами следы проходят по лужам. По краям колеи капли жидкости и брызги воды.

Какие признаки в следах могут свидетельствовать о направлении движения транспортного средства?

2.12 При осмотре комнаты общежития, где был обнаружен труп Петрова, следователь прокуратуры зафиксировал, что в центре комнаты расположен стол, на котором стоят четыре бутылки из-под спиртных напитков, два стакана, шесть фаянсовых тарелок. На всех перечисленных предметах имеются следы пальцев рук.

Какие важные данные о преступлении можно получить после исследования следов рук на всех предметах?

2.13 Новоселов решил совершить хищение денег из металлического ящика, находившегося в помещении прорабской строительно-монтажного участка. Во время работы в слесарной мастерской он изготовил специальный инструмент для разрезания металла.

Ночью Новоселов заранее подобранными ключами открыл замок двери прорабской и проник в помещение. При взломе ящика он подготовленным инструментом прорезал металл задней стенки ящика, а затем, используя трубу, найденную им в том же помещении, отогнул в сторону образовавшийся лоскут металла. Через образовавшееся отверстие он похитил крупную сумму денег.

Какие виды орудий взлома, согласно классификации по происхождению использовал Новоселов?

2.14 На месте происшествия изъята стреляная гильза от унитарного патрона.

В рамках какой экспертизы может быть исследована данная гильза?

Какие задачи могут быть при этом решены?

2.15 По делу о групповом разбойном нападении был задержан один из участников преступления. Подозреваемый свое участие в содеянном категорически отрицал, но дал согласие на проведение тестирований его на полиграфе.

Какие задачи могут быть решены на основании тестирования задержанного с помощью полиграфа?

Имеет ли информация, полученная с помощью полиграфа доказательственное значение, для каких целей она может использоваться?

### **Раздел 3 Криминалистическая тактика**

3.1 При допросе свидетеля Горемыкиной следователь предъявил ей фотографию ее мужа (подозреваемого по расследуемому делу), снятого в группе женщин во время пребывания на курорте. Под впечатлением этого Горемыкина рассказала о совершенном мужем в период его работы в таможне злоупотреблениях служебным положением.

Оцените допустимость данного тактического приема с точки зрения соблюдения субъектами расследования уголовно-процессуальных норм и нравственно-этических требований.

3.2 Допрашивая Герасимова, подозреваемого в краже товаров из магазина, следователь рассказал ему картину совершенного преступления в той последовательности, как это вытекало из данных осмотра места происшествия. Полагая, что следствию о совершенном преступлении все уже известно, Герасимов сознался в совершении кражи.

Допустил ли следователь в этой ситуации какой-либо тактический просчет?

Каковы могут быть последствия этой ошибки?

3.3 Из протокола допроса Махового, обвиняемого в совершении убийства водителя такси: «Вопрос следователя: вам предъявляется удавка, изготовленная из электрического шнура зеленого цвета диаметром 0,7 см с разлохмаченными концами, обнаруженная на месте происшествия. Скажите, эту ли удавку вы использовали при совершении преступления? Ответ Махового: Да, именно эту удавку я использовал при совершении преступления».

Какую тактическую ошибку допустил при поставке этого вопроса следователь и каковы могут быть ее последствия с учетом того, что обвиняемый не допрашивался об особенностях орудия преступления, использованного им для убийства?

Как следовало сформулировать вопрос обвиняемому об орудии преступления?

3.4 Свиридов, обвиняемый в совершении убийства, вину не признавал и заявлял о своей непричастности к преступлению. После консультации со специалистом в области психологии, следователь получил информацию о том, что у Свиридова имеются признаки повышенной внушаемости, подчиненности лицам, имеющим задатки лидеров, и т. п. Учитывая это обстоятельство, следователь с помощью специалиста в области биоритмологии выяснил, какие дни месяца являются для С. неблагоприятными в плане повышенной «психологической уязвимости». В один из таких дней следователь провел допрос обвиняемого Свиридова, в ходе которого Свиридов признал себя виновным в совершении преступления и дал показания об его обстоятельствах, в целом соответствующие объективно установленным при расследовании фактам (о месте, способе убийства и др.). Через несколько дней он от этих показаний отказался, заявив, что дал их в результате применения к нему следователем психического насилия. Узнав о том, какие обстоятельства предшествовали описанному допросу обвиняемого, его защитник в суде заявил ходатайство об исключении из числа доказательств протокола допроса Свиридова, на котором он признал себя виновным, поскольку показания от обвиняемого были получены в тот момент, когда его психика была «беззащитна» от длительного внушающего воздействия.

Допустимо ли использование такого тактического приема следователем с точки зрения соблюдения субъектами расследования уголовно-процессуальных норм и нравственно-этических требований.

3.5 В результате грубого нарушения правил дорожного движения на перекрестке улиц Садовая и Вишневая произошло столкновение двух легковых автомашин. Свидетель дорожно-транспортного происшествия А. сразу сообщил о случившемся дежурному Энского РОВД.

Каковы действия дежурного РОВД при получении сообщения о преступлении?

Кто должен войти в состав следственно-оперативной группы для осмотра места происшествия?

Каковы права и обязанности участников следственно-оперативной группы?

3.6 При расследовании дела об убийстве Мясниковой, труп которой обнаружен не был, подозреваемый Алин пояснил следующее. Во время нахождения Мясниковой в его комнате они поссорились. Мясникова его оскорбила, а когда он ее толкнул, падая, ударилась об угол стола и умерла. Боясь ответственности, он спрятал труп в мусорный ящик во дворе дома, а затем на грузовой машине (подозреваемый работал шофером) вывез ящик на городскую свалку, где спрятал труп под грудой мусора, предназначенного к сжиганию.

В каких местах следует произвести следственный осмотр для проверки показаний Алины?

Какие обстоятельства негативного характера можно выявить при осмотрах по данному делу?

3.7 В ходе расследования преступлений, совершенных организованной преступной группой, возглавляемой Пеньковским, были получены доказательства, подтверждающие совершение участниками данной группы убийств трех членов конкурирующей преступной группировки. Согласно информации, полученной в ходе проведения следственных и оперативно-розыскных действий, трупы были сокрыты на территории пригородной лесопосадки, где были либо погребены в ямах, которые были вынужденно вырыты самими потерпевшими перед расстрелом, либо запрятаны в одном из расположенных там помещений, либо погружены в раствор бетона на находящейся стройплощадке. Более точного расположения места сокрытия трупов на данном этапе расследования установить не удалось. Площадь указанного лесного массива ориентировочно составила 14 тысяч кв. метров.

Определите рациональные способы проведения рабочего этапа этого осмотра места происшествия.

Какие технические средства должны быть использованы для обнаружения трупов?

3.8 Расследуя кражу из магазина, следователь при допросе подозреваемого вынес постановление о производстве в его доме обыска. Обыск оказался безрезультатным. Следователь заготовил постановление на производство обыска у предполагаемого соучастника, сделав так, чтобы допрашиваемый увидел данное постановление. После окончания допроса подозреваемый был отпущен. Вечером устроившие засаду у подъезда дома оперативные работники уголовного розыска предотвратили вывоз похищенных из магазина вещей, припрятанных на квартире второго соучастника кражи. Отвечает ли данный прием требованию допустимости?

3.9 Перед допросом обвиняемого следователь кладет на видном месте предмет, похожий на тот, который обвиняемый мог потерять при совершении им преступления, но обнаружен там не был. Полагая, что у следователя уличающая его вещь, обвиняемый сознается в совершении преступления. Допустимо ли применять этот прием?

3.10 В январе 2015 года жители села Ши́ла Воронова, Липатова, Петров и Кусков в квартире Вороновой распивали спиртные напитки. Между Вороновой и Кусковым на почве ревности произошла ссора, переросшая в драку. Кусков стал избивать Воронову, повалил ее на пол и ножом нанес ей 18 ударов в область грудной клетки, шеи и лица. От полученных повреждений Воронова скончалась. Кусков скрылся с места происшествия. В конце марта 2015 года он был задержан. Кусков, 1980 года рождения, холост, имеет мать инвалида второй группы, проживал с Вороновой в гражданском браке и имеет трехлетнюю дочь. Ранее в 2001 году был судим за грабеж. Вину свою не признал. Во время судебного заседания, не согласившись с приговором, поранил лезвием вену, расположенную на левой руке. Во время отбывания наказания работал на пилораме. К труду относится добросовестно. Поощрений и взысканий не имел, контакт в основном поддерживал с положительно настроенными осужденными.

*d) Какие вопросы (задачи) необходимо решить в процессе подготовки к допросу Кускова?*

*e) Дайте прогноз на возможное развитие ситуации в процессе допроса Кускова.*

3.11 Симукин и Петров, напали в парке на Морозова, находящегося в состоянии алкогольного опьянения. Угрожая Симукин и Петров забрали у потерпевшего часы и деньги. Через несколько дней они совершили еще несколько аналогичных преступлений. После задержания подозреваемых следователь решил провести опознание задержанных. Однако при допросе Морозов заявил, что не может дать точные признаки опознаваемых, но, безусловно, опознает их.

Кто может быть участником предъявления для опознания?

Допустимо ли проведение опознания в случае, если опознающее лицо не сообщило на допросе признаки опознаваемого объекта, но заявляет, что опознает объект?

3.12 Обвиняемые Спирин и Нилин на допросах показали, что их действия, связанные с проникновением на склад готовой продукции со взломом двери и выносом похищенного, они совершили совместно. Следователь Следственного управления СК РФ по Энскому району принял решение о проверке этих показаний.

Как должен действовать следователь, если один из обвиняемых откажется участвовать в следственном действии?

3.13 Потерпевший по делу о разбойном нападении Сидоров показал, что хотя он и не разглядел в темноте внешности напавших на него двух лиц, но зато запомнил голос одного из них. Голос был низкого тона с хрипотцой и украинским акцентом. Нападавший говорил: «Пошарь у этого хлопца по карманам и сними часы». В связи с этими показаниями в нападении был заподозрен рабочий металлургического завода Леваков.

Как организовать опознание Левакова по голосу?

3.14 Дежурный следователь в 23.00 ч. получил телефонограмму от заместителя начальника криминальной полиции с указанием провести обыск по месту жительства гражданина Р., 1972 г.р., который задержан в соседней области и мел при себе два патрона. Было установлено, что гражданин Р. Проживает в общежитии завода «Иволга» вместе с гражданином В., 1964 г.р. Обыск был произведен в период с 2 до 3 часов ночи, при этом осмотру подвергалась вся комната, где проживали М. и Н.

Достаточно ли было оснований для производства обыска?

Законны ли действия полиции?

3.15 В квартире П., подозревавшегося в незаконном хранении и сбыте наркотических средств, следователь решил провести обыск. Следственное действие производилось с участием специалиста ЭКО, который осуществлял видеозапись. По указанию следователя специалист зафиксировал с помощью видеокамеры начальный момент производства обыска – прибытие следственно-оперативной группы и понятых к месту производства обыска; разъяснение следователем участникам следственного действия их прав и обязанностей; предложение следователя о добровольной выдаче П. наркотических средств. По просьбе специалиста видеозапись дальнейшего хода обыска была прекращена. Это мотивировалось тем, что поисковые действия в квартире могут затянуться на несколько часов, а также тем, что видеозапись поисковых действий связана с техническими трудностями. Через 40 минут после начала производства обыска во внутреннем кармане куртки, находящейся в пла-

тяном шкафу, были обнаружены наркотические средства. Один из понятых, находящийся в непосредственной близости от оперативного уполномоченного, обнаружившего наркотики, впоследствии показал, что он видел лишь то, как работник полиции начал просматривать вещи, находящиеся в платяном шкафу, а спустя несколько минут он показал ему целлофановый пакет с веществом растительного происхождения и сказал, что обнаружил его в куртке, висевшей в шкафу.

После предъявления ему обнаруженных наркотических средств П. заявил, что они были подброшены в платяной шкаф работником полиции.

Оцените правильность действий следователя с точки зрения их соответствия криминалистической тактики и этики профессиональной деятельности.

Какие ошибки были допущены при обнаружении наркотиков?

3.16 Во дворе многоэтажного дома был обнаружен труп новорожденного ребенка. Труп был завернут в разорванную простыню и упакован в картонную коробку, перевязанную шпагатом. У следователя имелась достаточные данные для производства обыска в квартире Козловой. Однако Козлова категорически заявила, что не допустит производства обыска, ибо считает его унижительным для себя, и не открыла дверь следователю и понятым.

Что в данной ситуации должен предпринять следователь?

На обнаружение каких предметов и обстоятельств должен быть направлен обыск в доме Козловой?

3.17 Длительные поиски тайника, в котором по имевшимся оперативным данным хозяин обыскиваемой квартиры хранил валюту и относящиеся к делу документы, не дали результата. Тогда следователь предложил участвующему в обыске оперуполномоченному вывести хозяина квартиры в кухню, а через 15 - 20 минут вновь ввести его в комнату. После проведения этой операции тайник, находившийся в старинных настенных часах, был легко обнаружен.

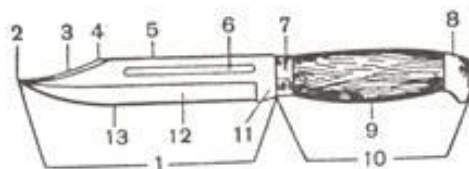
Какой тактический прием был применен следователем?

Объясните его природу.

## **В.2 Задания для выполнения практических заданий**

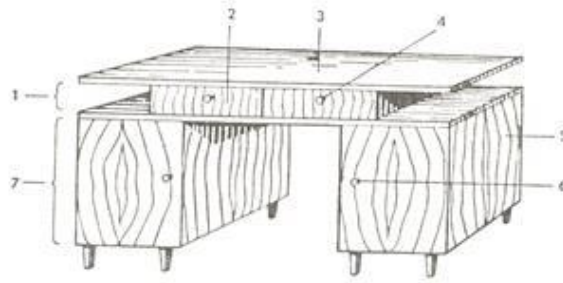
### **Раздел 2 Криминалистическая техника**

2.1 В целях усвоения основных правил описания холодного оружия, обнаруженного на месте происшествия укажите наименование деталей финского ножа

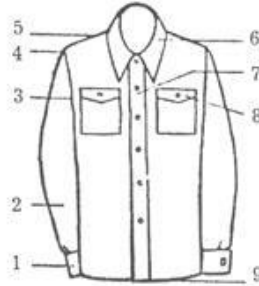


2.2 В целях усвоения основных правил описания предметов, обнаруженных на месте происшествия укажите наименование деталей письменного стола





2.3 В целях усвоения основных правил описания предметов, обнаруженных на месте происшествия укажите наименование деталей **верхней мужской сорочки**



Статья II. 2.4 Укажите строение и тип папиллярного узора



Статья III.

Статья IV. 2.5 Укажите строение и тип папиллярного узора

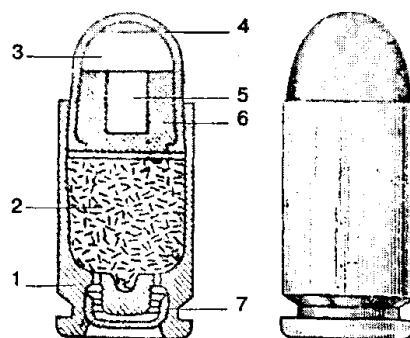


2.6 В целях описания огнестрельного оружия укажите наименование деталей (частей) пистолет Макарова:

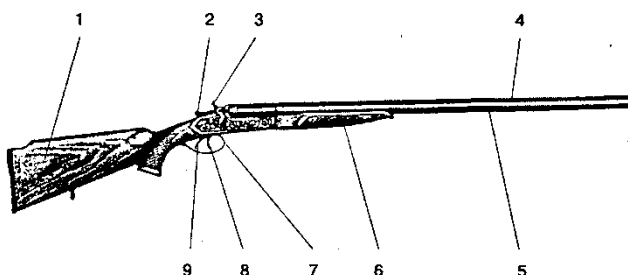


усвоения основных правил описания огнестрельного оружия, укажите наименование деталей (частей) пистолет Мака-

2.7 В целях усвоения основных правил описания боеприпасов, обнаруженных на месте происшествия укажите наименование деталей 9-мм патрон к ПМ



2.8 В целях усвоения основных правил описания огнестрельного оружия, укажите наименование деталей (частей) куркового двуствольного охотничьего ружья



### Раздел 3 Криминалистическая тактика

3.1 В целях усвоения основных правил описания предметов, обнаруженных на месте происшествия укажите цифрами на рисунке названные элементы частей мужской одежды – пиджака.

1. Низ пиджак.
2. Пройма.
3. Угол лацкана.
4. Окат.
5. Угол воротника.
6. Воротник.
7. Петля лацкана.
8. Лацкан.
9. Листочка.
10. Низ лацкана.
11. Рукав.



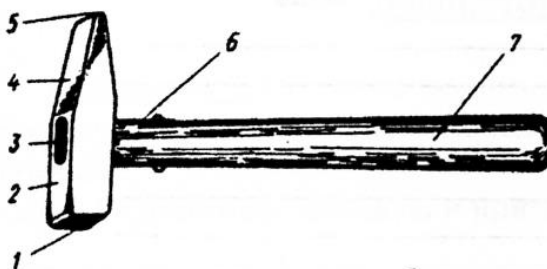
13. Край борта.

14. Низ рукава.

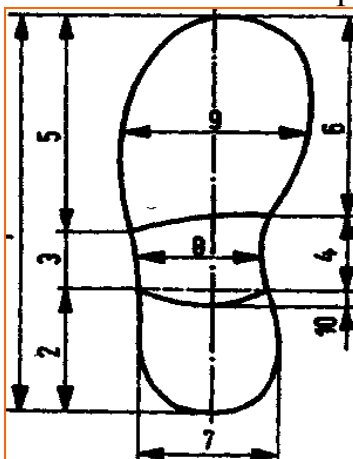
3.2 В целях усвоения основных правил описания предметов, обнаруженных на месте происшествия укажите наименование деталей легковой автомобиль (не менее 15 наименований деталей)



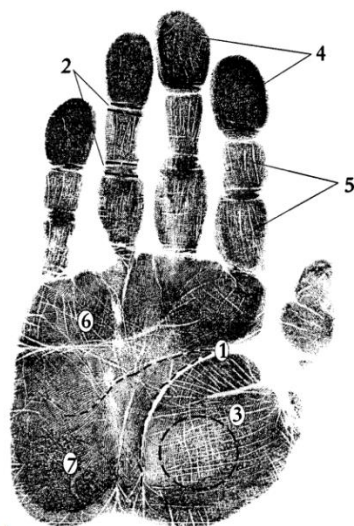
3.3 В целях усвоения основных правил описания предметов, обнаруженных на месте происшествия укажите наименование частей орудия преступления – молотка.



3.4 В целях усвоения основных правил описания предметов, обнаруженных на месте происшествия укажите наименование элементов строения подошвы обуви



3.5 В целях усвоения основных правил описания предметов, обнаруженных на месте происшествия укажите наименование элементов рельефного строения ладонной поверхности



#### **Раздел 4 Методика расследования отдельных видов преступлений**

4.1 Группа несовершеннолетних в составе Сорокина, Ястребова, Бахтина, Свиридова, Стародубцева и Кошевцова в течение длительного времени совершила 14 преступлений, в том числе (последовательно, по эпизодам):

- 1) грабеж с целью завладения личным имуществом потерпевшего М., в котором принимали участие – Сорокин и Ястребов;
- 2) разбойное нападение на потерпевшего С. с целью завладения личным имуществом – Сорокин, Бахтин, Кошевцов;
- 3) изнасилование потерпевшей К. – Свиридов и Стародубцев;
- 4) разбойное нападение на потерпевшего П. с целью завладения личным имуществом – Сорокин, Бахтин, Стародубцев;
- 5) кражу личного имущества потерпевшего В. – Ястребов, Кошевцов;
- 6) кражу автомобиля потерпевшего С. – Сорокин;
- 7) грабеж в отношении потерпевшего Х. – Бахтин, Ястребов и Свиридов;
- 8) угон автотранспорта потерпевшего З. – Сорокин, Ястребов, Бахтин, Стародубцев, Свиридов, Кошевцов;
- 9) грабеж с целью завладения личным имуществом потерпевшего Н. – Бахтин, Ястребов;
- 10) убийство без отягчающих обстоятельств потерпевшего С. – Кошевцов, Сорокин;
- 11) разбойное нападение на магазин – Сорокин, Ястребов;
- 12) угон автотранспорта потерпевшего Д. – Бахтин, Стародубцев;
- 13) квартирная кража – Кошевцов, Ястребов;
- 14) убийство при отягчающих вину обстоятельствах потерпевшего Т. – Кошевцов, Ястребов.

Составьте: таблицу, из которой было бы видно, кто из обвиняемых в совершении каких преступлений (по эпизодам) участвовал.

### **Блок С**

#### **С.1 Задания по составлению плана подготовки и проведения следственного действия, плана расследования**

## **Раздел 2 Криминалистическая тактика**

2.1 В ночь с 5 на 6 марта 2000 г. из магазина «Центральный» была совершена кража товаров. Преступник проник в магазин, взломав потолок. При осмотре места происшествия в подсобном помещении магазина была обнаружена пустая бутылка водки «Абсолют», на которой имелись отпечатки пальцев. Дактилоскопическая экспертиза установила, что отпечатки пальцев на бутылке водки, изъятой из магазина, оставлены ранее судимым Носовым. При осмотре куртки Носова, которая была на нем в момент его задержания, обнаружены микрочастицы пыли, которые были исследованы методом электронной микроскопии. По заключению эксперта, они оказались однородными с опилками и шлаком, имевшимися на потолке магазина. Свидетель Каврикова на допросе показала, что около 12 часов ночи 5 марта она видела проходившего мимо магазина Носова Владимира, одетого в короткую куртку. Носов, отрицая свою причастность к краже, заявил, что в ночь, когда была совершена кража, он из своего дома не отлучался. Произведенный у Носова обыск результатов не дал, о чем, однако, подозреваемый не знал; ему был известен лишь сам факт обыска в его доме.

Составьте план подготовки и проведения допроса Носова.

2.2 Поздно вечером А., которая возвращалась домой из театра, остановил неизвестный гражданин и попросил разрешения проводить. Не получив согласия, неизвестный вырвал у нее дамскую сумку и скрылся. На следующий день утром пострадавшая гр. А. сообщила о случившемся происшествии в ОВД. В заявлении гр. А. сообщила, что в дамской сумке у нее находился кошелек с 5000 р. и мелочью. Кроме того потерпевшая А. пояснила, что хорошо разглядела нападавшего и может его опознать. Вскоре по подозрению в совершении преступления был задержан гр. Б.

Составьте план подготовки и проведения опознания подозреваемого гр. Б., вводя дополнительные данные.

2.3 Свидетель на допросе показал, что в день преступления около восьми часов вечера, находясь в помещении склада, двери и окна которого были закрыты, он отчетливо слышал звук выстрела, раздавшегося со стороны дома обвиняемого Забелина. Забелин, опровергая эти показания как вымышленные, утверждал, что никакого выстрела он не производил и если бы даже он стрелял, то свидетель не мог слышать звука выстрела, находясь в закрытом помещении склада, отстоящего на значительном расстоянии от его дома. Кроме того, между домом и складом пролегает шоссе, по которой непрерывно проходит в двух направлениях большое количество автомашин.

Оцените целесообразность проведения следственного эксперимента.

Составьте план подготовки и проведения следственного эксперимента.

## **Раздел 4 Методика расследования отдельных видов преступлений**

4.1 17 января 2015 г. в 8 ч. 30 мин. директор ОАО «Тепличный» Алексеев, придя на работу, увидел на первом этаже администрации тело сторожа Егорова с явными признаками смерти. О случившемся А. сообщил по телефону в полицию. Прибывшие на место происшествия следователь и оперативные работники произвели осмотр и установили следующее: здание администрации находится на краю села Березина Энского района, занимаемая им территория обнесена высоким забором. Двери и запорные устройства центрального входа повреждений не имеют и на момент осмотра были открыты. Труп располагался на полу коридора первого этажа

здания у входа в помещение сотрудников охраны. На трупе, под трупом и вокруг него находились обильные следы крови. У его изголовья был обнаружен деформированный в средней части металлический огнетушитель, на стенках которого имелись следы пальцев рук, пригодные для идентификации, и пятна буро-красного цвета, похожие на кровь. Кроме того, единичные мазки и помарки крови были обнаружены на стенах коридора, дверях, мебели кабинетов первого и второго этажей здания. На теле трупа обнаружено 17 колото-резанных ран в области шеи, груди, живота и множественные оскольчатые переломы костей лицевого и мозгового черепа. При наружном осмотре трупа судебно-медицинский эксперт констатировал смерть Егорова от множественных ран и повреждений жизненно важных органов. В процессе осмотра помещений администрации установлено, что двери служебных кабинетов имели следы взлома. Обстановка во всех помещениях нарушена, принадлежащие предприятию компьютерная техника, средства связи, видеокамера, сувенирная сабля и кинжал, бытовая техника пропали. Ведущая во двор здания дверь служебного входа имеет следы взлома. При осмотре предполагаемого отхода преступников, через взломанную дверь служебного входа, территорию двора и далее за забором, в направлении села Березина Речка, обнаружены четыре дорожки следов обуви, припорошенных снегом. Пройдя по следам около 150 м., рядом с дорожкой следов, в мелком кустарнике, следственно-оперативной группой была обнаружена часть похищенного имущества – два монитора, два принтера, системный блок компьютера, клавиатура, аппарат факсимильной связи, видеоплеер, три телефонных аппарата, подарочные настольные часы, два электрочайника.

Выдвиньте типичные следственные версии и составьте план первоначальных следственных и оперативно-розыскных мероприятий.

## **С.2 Задания по составлению проектов процессуальных документов**

### **Раздел 2 Криминалистическая техника**

2.1 Сформулируйте вопросы к эксперту и составьте постановление о назначении судебно-портретной экспертизы, выбрав одно из заданных условий: имеются две фотокарточки с изображением лиц с разными фамилиями; имеются фотокарточка лица, подозреваемого в совершении преступления и видеозапись, на котором изображено лицо, совершающее преступление; имеются фотокарточка безвести пропавшего человека и фотокарточка неопознанного трупа, выполненная с соблюдением правил криминалистической фотографии.

Составьте постановление о назначении экспертизы.

2.2 На тетрадном листе бумаги привычной правой рукой напишите небольшой текст (4 – 5 строк). На другом листке тот же текст напишите в неудобной позе (например, разместив лист бумаги на стене) или другой (левой) рукой.

Определите вид экспертного исследования.

Составьте вопросы, которые могут быть поставлены перед экспертом при анализе двух текстов.

2.3 Определите какая экспертиза может быть назначена при обнаружении стрелянных гильз? Составьте постановление о проведении данной экспертизы.

2.4 Вооруженная группа в составе трех человек с целью завладения оружием напала на часового войсковой части. В результате возникшей перестрелки часового был ранен, один из нападавших убит. При осмотре места происшествия обнаружены гильзы от автомата и пистолета «Макарова». В процессе операции из тела часового

извлечена пуля калибра 9 мм.

Составьте постановление о назначении баллистической экспертизы.

### **Раздел 3 Криминалистическая тактика**

3.1 В торговой палатке «Магнит» произошел пожар, и она полностью сгорела. В ходе осмотра места пожара были установлены две независимые зоны наибольшего выгорания, одна из которых находилась непосредственно под местом расположения оплавленных электропроводов, а другая в подсобном помещении.

Владелец торговой палатки Айваров в своих показаниях высказал предположение, что причиной пожара явилось неосторожное обращение с огнем продавца Семенова, которого он часто видел в помещении курящим. Говоря об убытках, Айваров заявил, что накануне в торговую палатку было завезено 60 ящиков водки. Допрошенный продавец Семенов показал, что он с окурками обращается очень осторожно и не бросает их, пока не убедится, что они потушены. Кроме того, он заявил, что подсобное помещение палатки было невелико, поставить в него 60 ящиков водки нельзя.

Определите, какой следственный эксперимент и для установления каких обстоятельств необходимо произвести.

Составьте протокол проведения следственного эксперимента, вводя для этого необходимые данные.

3.2 В ходе расследования уголовного дела, возбужденного по факту хищения сотового телефона у гр. Иванова И.И., потерпевший назвал идентификационные признаки похищенного у него сотового телефона. Вскоре похищенный сотовый телефон был обнаружен.

Составьте протокол предъявления для опознания сотового телефона потерпевшему Иванову И.И.

3.3 Потерпевший по делу о разбойном нападении Сидоров показал, что хотя он и не разглядел в темноте внешности напавших на него двух лиц, но зато запомнил голос одного из них. Голос был низкого тона с хрипотцой и украинским акцентом. Нападавший говорил: «Пошарь у этого хлопца по карманам и сними часы». В связи с этими показаниями в нападении был заподозрен рабочий металлургического завода Леваков.

Как организовать опознание Левакова по голосу? Составьте протокол опознания.

3.4 Из металлического шкафа, окрашенного в синий цвет, с помощью отжима двери была похищена значительная сумма денег. На квартире у подозреваемого был найден ломик, рабочая поверхность которого содержала частицы синей краски.

Определите вид экспертизы, которую можно назначить по данному уголовному делу. Составьте постановление о назначении экспертизы.

3.5 *Нож, изъятый у гр. Синицына А.П., изготовлен самодельным способом по типу охотничьих ножей и является холодным оружием;*

Определите к какому виду экспертиз относится данный вывод. Составьте постановление о назначении экспертизы.

3.6 *Три следа пальцев руки, изъятые с бутылки, оставлены указательным пальцем правой руки гр. Трифонова.*

Определите к какому виду экспертиз относится данный вывод. Составьте постановление о назначении экспертизы.

3.7 Сливкин на допросе показал: «В ночь на 26 октября 2014 г. я был ограблен неизвестными лицами при следующих обстоятельствах. 25 октября, закончив работу в магазине, я взял с собой выручку и на электричке поехал домой. В 23 часа я приехал на станцию Перлово, откуда пешком направился в свою деревню Славино, расположенную в 5 км от указанной станции. Ночь была темная, моросил мелкий дождь. Когда я отошел от станции на 4 км, на мосту через речку Черную меня остановили вышедшие из леса двое незнакомых мужчин, которые попросили закурить. Один из них был средних лет, высокого роста, со смуглым лицом, небритый, одетый в черное пальто, синие брюки, сапоги. Другой – маленького роста, лет 27. На нем были демисезонное синего цвета пальто, темный шарф, черные ботинки. На голове фуражка. Я дал мужчине высокого роста пачку с сигаретами «Петр 1» и спички. Он попытался закурить, но так как спички, видимо, отсырели, то он их вместе с пачкой папирос бросил на землю. Я хотел уйти, но мужчина высокого роста преградил мне дорогу и, угрожая большим финским ножом, потребовал у меня деньги. Боясь смерти, я достал из внутреннего кармана пиджака выручку: 3000 рублей: три купюры по 500 рублей, 10 купюр по 100 рублей, 12 купюр по 50 рублей и вместе со своим бумажником отдал их преступникам. Забрав деньги, грабители скрылись в лесу. Домой я пришел около двух часов ночи. О случившемся я рассказал жене и брату. Они посоветовали мне немедленно заявить в полицию, но так как погода была плохая, шел дождь, то в полицию я пришел в 10 часов утра 26 октября. Во время ограбления был одет в черную куртку, черного цвета костюм, на ногах у меня ботинки, на голове каракулевая шапка. Эту шапку у меня тоже забрали преступники».

Оцените показания Сливкина. Какие дополнительные вопросы необходимо было ему задать.

Составьте протокол повторного допроса Сливкина, вводя для этого необходимые данные.

3.8 В торговой палатке «Магнит» произошел пожар, и она полностью сгорела. В ходе осмотра места пожара были установлены две независимые зоны наибольшего выгорания, одна из которых находилась непосредственно под местом расположения оплавленных электропроводов, а другая в подсобном помещении.

Владелец торговой палатки Айваров в своих показаниях высказал предположение, что причиной пожара явилось неосторожное обращение с огнем продавца Семенова, которого он часто видел в помещении курящим. Говоря об убытках, Айваров заявил, что накануне в торговую палатку было завезено 60 ящиков водки. Допрошенный продавец Семенов показал, что он с окурками обращается очень осторожно и не бросает их, пока не убедится, что они потушены. Кроме того, он заявил, что подсобное помещение палатки было невелико, поставить в него 60 ящиков водки нельзя.

Определите, какой следственный эксперимент и для установления каких обстоятельств необходимо произвести.

Составьте протокол проведения следственного эксперимента, вводя для этого необходимые данные.

### **С.3 Перечень проблемных вопросов дебатов**

#### **Раздел 2 Криминалистическая техника**

#### **Тема 10 Современные возможности проведения психофизиологических исследований в рамках диагностики лжи.**



Перечень проблемных вопросов:

- Закрепляет ли законодатель возможность использования полиграфа при проведении следственных действий и экспертных исследований?
- Являются ли результаты проведения психофизиологических исследований доказательствами?
- Существует ли возможность обмануть полиграф, т.е. противодействовать психофизиологическому исследованию?

#### **С.4 Задания для выполнения комплексных практических работ**

### **Раздел 2 Криминалистическая техника**

2.1 Разбейтесь на пары и с помощью технико-криминалистических средств изготовьте дактилоскопическую карту. Определите тип и вид папиллярных узоров пальцев рук человека, дактокарту которого Вы изготовили, приобщив ее.

Типы и виды узоров:

ПРАВАЯ РУКА

ЛЕВАЯ РУКА

1. \_\_\_\_\_
2. \_\_\_\_\_
3. \_\_\_\_\_
4. \_\_\_\_\_
5. \_\_\_\_\_

6. \_\_\_\_\_
7. \_\_\_\_\_
8. \_\_\_\_\_
9. \_\_\_\_\_
10. \_\_\_\_\_

2.2 По указанию преподавателя произведите осмотр предмета (стеклянной бутылки) с целью обнаружения на нем следов рук и самостоятельно выявите с помощью дактилоскопического порошка обнаруженный след, приложите копию следа. Сделайте схематическую зарисовку обнаруженных следов (следа), укажите тип и вид узора.

2.3 По указанию преподавателя осмотрите гипсовой слепок следа обуви: произведите измерение частей следа, составьте схематическую зарисовку отдельного следа обуви, указав измеренные параметры, определите рост человека.

2.4 Сфотографируйте дорожку следов ног панорамным способом, отдельный след сфотографируйте по правилам крупномасштабной съемки (макросъемки). Фотоснимки оформите в виде фототаблицы, прилагаемой к протоколу осмотра места происшествия. Перечислите правила оформления фототаблиц.

2.5 Произведите опознавательную фотосъемку человека в целях его регистрации. Изготовьте фотоснимки по правилам опознавательной фотосъемки. Фотоснимки оформите в виде фототаблицы. Перечислите правила проведения опознавательной фотосъемки живого человека в целях его регистрации.

2.6 Схематически зарисуйте предложенную преподавателем стреляную пулю и следы канала ствола на ней.

Укажите, какие параметры пули и следов учитываются при определении модели оружия, из которого оружия выстрелена данная пуля.

Составьте фрагмент протокола осмотра места происшествия, отразив факт обнаружения, фиксации и изъятия на условном месте происшествия пули.

Укажите возможности и условия использования криминалистических учетов при обнаружении аналогичных объектов.

2.7 Схематически зарисуйте предложенную преподавателем стреляную гильзу и следы оружия на ней.

Укажите, какие параметры гильзы и следов учитываются при определении модели оружия, в котором стреляна данная гильза.

Определите какая экспертиза может быть назначена при обнаружении стрелянных гильз?

Составьте постановление о назначении экспертизы.

Укажите возможности и условия использования криминалистических учетов при обнаружении аналогичных объектов.

2.8 На тетрадном листе бумаги привычной правой рукой напишите небольшой текст (4 – 5 строк). На другом листке тот же текст напишите в неудобной позе (например, разместив лист бумаги на стене) или другой (левой) рукой.

Определите вид экспертного исследования.

Составьте вопросы, которые могут быть поставлены перед экспертом при анализе двух текстов.

Проведите сравнительное почерковедческое исследование рукописных текстов, отметив сначала топографические, общие, затем частные признаки почерка. Отработка частных признаков должна быть представлена в виде таблицы («алфавитная разработка») с учетом вариационной транскрипций одних и тех же букв или буквосочетаний.

Укажите совпадения и различия в признаках, отобразившихся в обоих текстах. Сформулируйте вывод о тождестве.

### **Раздел 3 Криминалистическая тактика**

3.1 В ОВД поступило заявление граждан Сухотина и Кондратьева об исчезновении из дочерей – Сухотиной Е., Кондратьевой О. 4 дня тому назад они ушли на танцы, и домой не вернулись. Сухотин и Кондратьев обошли всех знакомых дочерей, но о мести нахождения пропавших никакой информации не получили. После этого, предположив, что дочерей могли убить, отцы стали обыскивать чердаки, подвалы и другие помещения вблизи от дома. Заглянув в открытый люк одного из канализационных колодцев, они увидели трупы своих дочерей. На место происшествия выехала следственно-оперативная группа.

Определите состав следственно-оперативной группы по осмотру данного места происшествия.

Каковы права и обязанности участников следственно-оперативной группы?

Определите возможность участия в осмотре места происшествия родителей потерпевших с точки зрения соблюдения правовых и этических требований, предъявляемых к производству данного следственного действия.

Кто осуществляет руководство осмотром места происшествия?

Выдвиньте и обоснуйте версии о механизме происшествия и субъекте (-ах) преступления (не менее трех).

Составьте план расследования.

#### **ПЛАН РАССЛЕДОВАНИЯ**

Следственные версии	Обстоятельства (вопросы), подлежащие выяснению	Следственные действия и оперативно-розыскные мероприятия

3.2 При осмотре места происшествия по факту выпадения из окна гражданки С. Были выдвинуты следующие версии: произошло убийство; произошло самоубийство; произошел несчастный случай. По первой версии подозрение падало на гражданина А., которые имел неприязненные отношения с гражданкой С. и неоднократно грозил ее убить за неуплату денежного долга.

Вторая версия возникла в связи с тем, что гражданка С. находилась в очень тяжелом материальном положении и не смогла расплатиться с заемщиками. Подруга потерпевшей сообщила, что С. была очень расстроена сложившейся ситуацией и искала из нее выход.

Определите полномочия и круг профессиональных обязанностей следователя при расследовании преступлений.

Выдвиньте и обоснуйте версии о субъекте преступления (не менее трех).

Определите виды и основные цели проведения экспертиз, которые могут быть назначены по данному делу.

Определите тактику проведения допроса матери погибшей с точки зрения соблюдения правовых и этических требований, предъявляемых к производству данного следственного действия.

Составьте план проверки одной из версий – план расследования.

#### ПЛАН РАССЛЕДОВАНИЯ

Следственные версии	Обстоятельства (вопросы), подлежащие выяснению	Следственные действия и оперативно-розыскные мероприятия

3.3 Произведите ориентирующую, обзорную, узловую и детальную фотосъемку условного места происшествия. Ориентирующую фотосъемку произведите панорамным (линейным или круговым) методом. На узловом и детальном фотоснимках должен быть запечатлен один и тот же объект (какой-либо след или предмет со следом, обнаруженный на «месте происшествия»).

Фотоснимки оформите в виде фототаблицы, прилагаемой к протоколу осмотра места происшествия.

Перечислите правила оформления фототаблиц.

3.4 В ходе расследования уголовного дела, возбужденного по факту хищения сотового телефона у гр. Иванова И.И., потерпевший назвал идентификационные признаки похищенного у него сотового телефона. Вскоре похищенный сотовый телефон был обнаружен.

Оцените возможность предъявление телефона для опознания.

Определите количество сотовых телефонов, которые необходимо предъявить для опознания гр. Иванову И.И.

Какие признаки должны быть присущи сотовым телефонам, предъявляемым для опознания как однородные предметы.

Составьте план подготовки и проведения опознания сотового телефона.

Составьте протокол предъявления для опознания сотового телефона потерпевшему Иванову И.И.

### Раздел 4 Методика расследования отдельных видов преступлений

4.1 Около 18.00 часов жители дома № 5 по улице Западной услышали крики о помощи и звуки, похожие на звуки выстрела, раздававшиеся из квартиры № 9. Со-

седи сообщили в полицию. В процессе осмотра места происшествия был обнаружен труп хозяина квартиры и след пальца руки на дверной ручке.

Оцените ситуацию.

Определите содержание криминалистической характеристики данного вида преступлений.

Исходя из имеющихся в следственной ситуации элементов криминалистической характеристики убийств, сформулируйте и обоснуйте следственные версии (не менее трех).

Определите, какие неотложные следственные действия необходимо провести.

Назовите участников оперативно-следственной группы для выезда на место происшествия, определите круг их полномочий.

Определите виды и основные цели проведения экспертиз, которые могут быть назначены по данному делу.

Составьте постановление о назначении дактилоскопической экспертизы обнаруженного отпечатка пальца.

Составьте план проверки одной из выдвинутых версий.

#### ПЛАН РАССЛЕДОВАНИЯ

Следственные версии	Обстоятельства (вопросы), подлежащие выяснению	Следственные действия и оперативно-розыскные мероприятия

#### С.5 Примерная тематика курсовых работ

– История становления отечественной криминалистики и перспективы направления ее развития в будущем.

– Понятие, задачи, объекты криминалистической идентификации.

– Научные основы криминалистического прогнозирования, виды прогнозов и их использование в правоохранительной деятельности.

– Криминалистическая (уголовная) регистрация: правовые основания, научные основы и системы.

– Современные возможности и правила применения технико-криминалистических средств для обнаружения, закрепления, изъятия, сохранения и исследования вещественных доказательств.

– Понятие, значение и система криминалистической фотографии.

– Трасологическое исследование следов человека.

– Трасологическое исследование следов орудий, инструментов и производственных механизмов.

– Трасологическое исследование следов транспортных средств.

– Современные возможности проведения психофизиологических исследований в рамках диагностики лжи.

– Понятие, задачи и объекты криминалистической баллистики.

– Взрывотехническая экспертиза и решаемые ею вопросы.

– Специфика экспертного исследования холодного оружия.

– Документ как объект криминалистического исследования.

– Почерковедческое исследование документов.

- Использование информации о признаках внешности в розыскных, идентификационных целях и криминалистической регистрации.
- Криминалистические версии: понятие, виды, способы построения.
- Значение, принципы и методика планирования расследования преступлений.
- Тактика проведения осмотра места происшествия.
- Тактические особенности осмотра трупа на месте происшествия.
- Тактика осмотра предметов и документов.
- Тактика проведения освидетельствования.
- Понятие, виды и тактика проведения следственного допроса.
- Понятие, правовая основа, и тактические приемы проведения предъявления для опознания.
- Понятие, особенности тактики проведения обыска (выемки).
- Тактика проведения следственного эксперимента.
- Тактика использования специальных познаний сведущих лиц.
- Современные возможности криминалистических экспертиз и перспективы их развития.
- Особенности и порядок организации деятельности следователя, связанной с выявлением и разоблачением инсценировки.
- Методика расследования убийств.
- Методика исследования алиби.
- Особенности расследования преступлений, совершенных несовершеннолетними.
- Методика расследования корыстных преступлений против собственности.
- Криминалистическая характеристика и особенности расследования должностных преступлений.
- Методика расследования преступлений, совершаемых организованными преступными группами.
- Особенности расследования преступлений в сфере компьютерной информации.

## **Блок D**

### **Вопросы к зачету**

#### **(i) Раздел 1 Теоретические и методологические основы криминалистики**

1. Понятие, предмет, задачи и система криминалистики. Взаимосвязь науки криминалистики с другими науками и отраслями права.
2. Основные этапы становления и развития российской науки криминалистика: общая характеристика.
3. Методология криминалистики: понятие, способы проявления методов и их особенности.
4. Понятие, научные основы, объекты и процесс криминалистической идентификации.
5. Понятие, научные основы и процесс криминалистической диагностики.

6. Понятие, содержание, задачи и цели криминалистического прогнозирования и профилактики.

7. Понятие, правовые и юридические основы, значение, объекты и способы криминалистической регистрации.

8. Система криминалистической регистрации.

## **Раздел 2 Криминалистическая техника**

9. Понятие, значение криминалистической техники. Классификация технико-криминалистических средств, цели и способы их применения.

10. Понятие, средства и методы, система и значение криминалистической фотографии.

11. Криминалистическая оперативная фотография: понятие, задачи, основные методы и частные приемы.

12. Криминалистическая исследовательская фотография: понятие, задачи, основные методы.

13. Трасология: понятие, классификация, значение следов в практике расследования преступлений.

14. Порядок фиксации материальных следов, обнаруженных на месте происшествия.

15. Следы рук: виды, научные основы отождествления, способы их обнаружения, фиксации и изъятия.

16. Понятие, виды следов ног человека, значение и способы обнаружения, фиксации и изъятия.

17. Следы транспортных средств: виды, способы обнаружения, фиксации и изъятия, значения для раскрытия и расследования преступлений.

18. Следы орудий взлома и инструментов: понятие, виды, способы обнаружения, фиксации и изъятия, значения для раскрытия и расследования преступлений.

19. Криминалистические исследования веществ и материалов, не являющихся объектами изучения традиционных криминалистических экспертиз (фонология, одорология, полиграф).

20. Научные основы идентификации человека по признакам внешности.

21. Классификация признаков внешности и правила их описания.

22. Использование методики «словестного портрета» в процессе расследования преступлений.

23. Понятие, научные основы и задачи криминалистической баллистики, классификация ее объектов.

24. Порядок проведения осмотра огнестрельного оружия, пуль, гильз и следов выстрела, оценка результатов осмотра.

25. Правила определения дистанции выстрела и места нахождения стрелявшего, значение для расследования преступления.

26. Идентификация оружия по стрелянным пулям и гильзам.

27. Понятие, объекты, основные задачи криминалистического взрывоведения.

28. Способы обнаружения, фиксации исследования взрывотехнических объектов.

29. Понятие, научные основы, значения криминалистического почерковедения. Общие и частные признаки почерка, их криминалистическое значение.

30. Понятие, научные основы криминалистического письма и письменной речи. Классификация признаков письменной речи, их криминалистическое значение.

### **Раздел 3 Криминалистическая тактика**

31. Понятие, значение и содержание криминалистической тактики.

32. Понятие, классификация, порядок построения и проверки версий.

33. Понятие, виды, принципы и содержание планирования расследования преступлений.

34. Понятие, виды, задачи и принципы проведения следственного осмотра.

35. Порядок и способы фиксации хода и результатов следственного осмотра. Правила описания криминалистических объектов.

36. Тактика проведения осмотра места происшествия: принципы, задачи, содержание подготовительного этапа.

37. Способы и приемы проведения рабочего (исследовательского) этапа осмотра места происшествия.

38. Тактические приемы и методы осмотра трупа на месте его обнаружения.

39. Понятие, общий порядок и виды допроса.

40. Задачи и этапы проведения следственного допроса, формы фиксации результатов проведения допроса.

41. Порядок и тактические приемы проведения допроса свидетелей и потерпевших (допрос в условиях бесконфликтной ситуации).

42. Порядок и тактические приемы проведения допроса подозреваемых и обвиняемых (допрос в условиях конфликтной ситуации).

43. Понятие, правовые основы, виды и задачи предъявления для опознания.

44. Подготовка и тактика производства предъявления для опознания живых лиц и трупов.

45. Порядок, тактические приемы проведения предъявления для опознания предметов, документов, по материально зафиксированному отображению, видеозаписям, субъективным портретам.

46. Понятие, виды, значение, правила производства к фиксации следственного эксперимента.

47. Тактика производства обыска: стадии, участвующие лица, способы и приемы проведения, фиксации результатов.

48. Особенности проведения личного обыска, обыска в помещении и на открытой местности.

49. Порядок, правовые основы, порядок проведения и формы фиксации выемки.

### **Раздел 4 Методика расследования отдельных видов преступлений**

50. Понятие, принципы, задачи криминалистической методики расследования отдельных видов преступлений.

51. Классификация и структура частных криминалистических методик расследования отдельных видов преступлений.

52. Особенности и порядок организации деятельности следователя, связанной с выявлением и разоблачением инсценировки.

53. Криминалистическая характеристика убийств.

54. Тактика организации расследования убийств.

55. Криминалистическая характеристика преступлений, совершенных несовершеннолетними.

56. Особенности расследования преступлений, совершенных несовершеннолетними.

57. Методика расследования корыстных преступлений против собственности.

58. Криминалистическая характеристика и особенности расследования должностных преступлений.

59. Методика расследования преступлений, совершаемых организованными преступными группами.

60. Криминалистическая характеристика и особенности расследования преступлений в сфере компьютерной информации.

## **Вопросы к экзамену**

### **Раздел 1 Теоретические и методологические основы криминалистики**

1. Понятие, предмет, задачи и система криминалистики.

2. Основные этапы становления и развития российской науки криминалистика: общая характеристика.

3. Методология криминалистики: понятие, способы проявления методов и их особенности.

4. Общенаучные методы криминалистики: понятие, сущность, виды. Понятие и цели применения сравнения, наблюдения и эксперимента как основных методов познавательной деятельности следователя.

5. Частнонаучные и специальные методы криминалистики: понятие, сущность, виды и способы применения в познавательной деятельности уголовного судопроизводства.

6. Взаимосвязь науки криминалистики с другими науками и отраслями права.

7. Понятие, содержание и значения криминалистической профилактики.

8. Понятие, научные основы, объекты и процесс криминалистической идентификации и диагностики.

9. Понятие, содержание, задачи и цели криминалистического прогнозирования.

10. Понятие, правовые и юридические основы, значение, объекты и способы криминалистической регистрации.

11. Система криминалистической регистрации. Виды учетов, их организация и использование в раскрытии и расследовании преступлений.

12. Криминалистические автоматизированные информационно-справочные системы: понятие, значение, порядок организации и использования при расследовании преступления.

### **Раздел 2 Криминалистическая техника**

13. Понятие, значение криминалистической техники. Классификация технико-криминалистических средств, цели и способы их применения.

14. Понятие, средства и методы, система и значение криминалистической фотографии.



15. Криминалистическая оперативная фотография: понятие, задачи, основные методы и частные приемы.
16. Оpoznательная фотосъемка: понятие, значение, правила проведения.
17. Криминалистическая исследовательская фотография: понятие, задачи, основные методы.
18. Понятие, порядок проведение фотопортретной экспертизы.
19. Трасология: понятие, значение. Классификация материальных следов, обнаруженных на месте происшествия.
20. Следы рук: виды, научные основы отождествления, способы их обнаружения, фиксации и изъятия.
21. Понятие, виды следов ног человека, значение и способы обнаружения, фиксации и изъятия.
22. Следы транспортных средств: виды, способы обнаружения, фиксации и изъятия, значения для раскрытия и расследования преступлений.
23. Следы орудий взлома и инструментов: понятие, виды, способы обнаружения, фиксации и изъятия, значения для раскрытия и расследования преступлений.
24. Криминалистические исследования веществ и материалов, не являющихся объектами изучения традиционных криминалистических экспертиз (фонология, одорология, полиграф).
25. Научные основы идентификации человека по признакам внешности, классификация признаков внешности и правила их описания.
26. Понятие, научные основы и задачи криминалистической баллистики, классификации ее объектов.
27. Порядок проведения осмотра огнестрельного оружия, пуль, гильз и следов выстрела, оценка результатов осмотра.
28. Правила определения дистанции выстрела и места нахождения стрелявшего, значение для расследования преступления.
29. Понятие, научные основы, значения криминалистического почерковедения. Общие и частные признаки почерка, их криминалистическое значение.
30. Понятие, научные основы криминалистического письма и письменной речи. Классификация признаков письменной речи.

### **Раздел 3 Криминалистическая тактика**

31. Понятие, значение и содержание криминалистической тактики.
32. Понятие, научные и правовые основы тактико-криминалистических приемов, тактического решения, следственной ситуации и тактических операций.
33. Понятие, классификация, порядок построения и проверки версий.
34. Понятие, виды, принципы и содержание планирования расследования преступлений.
35. Понятие, виды, задачи и принципы проведения следственного осмотра.
36. Основания проведения осмотра места происшествия. Содержание подготовительного этапа проведения осмотра места происшествия.
37. Способы и приемы проведения рабочего (исследовательского) этапа осмотра места происшествия в помещении и на местности.
38. Порядок и способы фиксации хода и результатов осмотра места происшествия.
39. Тактические приемы и методы осмотра трупа на месте его обнаружения.
40. Понятие, общий порядок и виды допроса.

41. Задачи и этапы проведения следственного допроса, формы фиксации результатов проведения допроса.
42. Порядок и тактические приемы проведения допроса свидетелей и потерпевших (допрос в условиях бесконфликтной ситуации).
43. Порядок и тактические приемы проведения допроса подозреваемых и обвиняемых (допрос в условиях конфликтной ситуации).
44. Тактические приемы и методы, порядок проведения допроса несовершеннолетних.
45. Понятие, порядок и тактические приемы производства очной ставки.
46. Понятие, правовые основы, виды и задачи предъявления для опознания.
47. Подготовка и тактика производства предъявления для опознания живых лиц и трупов.
48. Порядок, тактические приемы проведения предъявления для опознания предметов, документов, по материально зафиксированному отображению, видеозаписям, субъективным портретам.
49. Понятие, виды, значение, правила производства к фиксации следственного эксперимента.
50. Тактика производства обыска: стадии, участвующие лица, способы и приемы проведения, фиксации результатов.
51. Понятие, виды, правовые основы проведения обыска. Тактические рекомендации при подготовке к производству обыска.
52. Особенности проведения личного обыска, обыска в помещении и на открытой местности.
53. Порядок, правовые основы, порядок проведения и формы фиксации выемки.
54. Понятие, задачи, порядок и тактические приемы следственного освидетельствования.
55. Понятие, задачи и правила проведения проверки показаний на месте совершения преступления.
56. Понятие, виды, значение и способы получения образцов для сравнительного исследования.
57. Система экспертных учреждений России.
58. Понятие, значение и виды судебных экспертиз.
59. Порядок назначения и подготовки судебных экспертиз.
60. Порядок организации экспертного исследования и оценка его результатов.

#### **Раздел 4 Методика расследования отдельных видов преступлений**

61. Понятие, принципы, задачи криминалистической методики расследования отдельных видов преступлений.
62. Понятие и классификация частных криминалистических методик расследования отдельных видов преступлений.
63. Структура частных криминалистических методик расследования отдельных видов преступлений.
64. Понятие и значение типичных следственных ситуаций, возникающих в процессе раскрытия и расследования отдельных видов преступлений.
65. Методика исследования алиби.
66. Особенности и порядок организации деятельности следователя, связанной с выявлением и разоблачением лжесвидетельства и самооговора.

67. Особенности и порядок организации деятельности следователя, связанной с выявлением и разоблачением инсценировки.
68. Криминалистическая характеристика убийств.
69. Особенности расследования убийств.
70. Криминалистическая характеристика преступлений против половой свободы и неприкосновенности.
71. Особенности расследования половых преступлений.
72. Особенности расследования преступлений против собственности.
73. Криминалистическая характеристика налоговых преступлений.
74. Особенности расследования налоговых преступлений.
75. Криминалистическая характеристика преступлений, совершаемых невменяемыми и с дефектами психики.
76. Особенности расследования преступлений, совершаемых невменяемыми и с дефектами психики.
77. Криминалистическая характеристика преступлений, совершаемых организованными преступными группами.
78. Первоначальные следственные действия, применяемые для расследования преступлений, совершаемых организованными преступными группами.
79. Последующие следственные действия проводимые при расследовании преступлений, совершаемых организованными преступными группами.
80. Криминалистическая характеристика преступлений, совершаемых иностранцами и против иностранцев.
81. Особенности расследования преступлений, совершаемых иностранцами и против иностранцев.
82. Криминалистическая характеристика должностных преступлений.
83. Особенности расследования должностных преступлений.
84. Криминалистическая характеристика преступлений, совершаемых несовершеннолетними.
85. Особенности расследования преступлений, совершаемых несовершеннолетними.
86. Понятие, особенности и порядок проведения расследования по «горячим следам».
87. Криминалистическая характеристика преступного загрязнения вод и атмосферы.
88. Особенности проведения расследования экологических преступлений.
89. Особенности расследования незаконного оборота наркотических средств и психотропных веществ.
90. Понятие, особенности и порядок проведения расследования ранее нераскрытых преступлений.

**Описание показателей и критериев оценивания компетенций, описание шкал оценивания**

**Оценивание выполнения тестов**

4-балльная шкала	Показатели	Критерии
------------------	------------	----------

Отлично	1. <u>Полнота выполнения тестовых заданий.</u>	Выполнено самостоятельно более 86 % заданий предложенного теста в течении установленного времени.
Хорошо	2. <u>Своевременность выполнения.</u>	
	3. <u>Правильность ответов на вопросы.</u>	
Удовлетворительно	4. <u>Самостоятельность тестирования.</u>	
Неудовлетворительно		Выполнено самостоятельно менее 55 % заданий предложенного теста в течении установленного времени либо студент не смог самостоятельно в срок завершить тестирование.

#### Оценивание проведения опроса

4-балльная шкала	Показатели	Критерии
Отлично	1. <u>Полнота изложения теоретического материала.</u> 2. <u>Правильность и/или аргументированность изложения.</u> 3. <u>Самостоятельность ответа.</u> 4. <u>Культура речи.</u>	<u>Дан полный, в логической последовательности развернутый ответ на поставленный вопрос, где он продемонстрировал знания предмета в полном объеме учебной программы, достаточно глубоко осмысливает дисциплину, самостоятельно, и исчерпывающе отвечает на дополнительные вопросы, приводит собственные примеры по проблематике поставленного вопроса.</u>
Хорошо	5. <u>Степень осознанности, понимания изученного.</u> 6. <u>Глубина / полнота рассмотрения темы.</u> 7. <u>Соответствие выступления теме, поставленным целям и задачам.</u>	<u>Дан развернутый ответ на поставленный вопрос, где студент демонстрирует знания, приобретенные на лекционных занятиях, а также полученные посредством изучения обязательных учебных материалов по курсу, дает аргументированные ответы, приводит примеры, в ответе присутствует свободное владение монологической речью, логичность и последовательность ответа. Однако допускается неточность в ответе.</u>

Удовлетворительно		<u>Дан ответ, свидетельствующий в основном о знании процессов изучаемой дисциплины, отличающийся недостаточной глубиной и полнотой раскрытия темы, знанием основных вопросов теории, слабо сформированными навыками анализа явлений, процессов, недостаточным умением давать аргументированные ответы и приводить примеры, недостаточно свободным владением монологической речью, логичностью и последовательностью ответа. Допускается несколько ошибок в содержании ответа.</u>
Неудовлетворительно		<u>Дан ответ, который содержит ряд серьезных неточностей, обнаруживающий незнание процессов изучаемой предметной области, отличающийся неглубоким раскрытием темы, незнанием основных вопросов теории, несформированными навыками анализа явлений, процессов, неумением давать аргументированные ответы, слабым владением монологической речью, отсутствием логичности и последовательности. Выводы поверхностны, студент не способен ответить на вопросы даже при дополнительных наводящих вопросах преподавателя либо студент отказался отвечать на вопросы практического занятия.</u>

### Оценивание решения ситуационных задач

4-балльная шкала	Показатели	Критерии
Отлично	1. <u>Полнота выполнения.</u> 2. <u>Своевременность выполнения.</u> 3. <u>Последовательность и рациональность выполнения.</u>	<u>Задача решена самостоятельно. Решение задач обосновано правовыми и этическими нормами. Студент учел все условия задачи, правильно определил статьи нормативно-правовых актов, полно и обоснованно решил следственную ситуацию.</u>

Хорошо	4. <u>Самостоятельность решения.</u> 5. Способность анализировать и обобщать информацию. 6. Способность делать обоснованные выводы на основе интерпретации информации, разъяснения.	Студент учел все условия задачи, правильно определил большинство статей нормативно-правовых актов, Решение задач обосновано правовыми и этическими нормами. Студент правильно оценил следственную ситуацию, но не сумел дать полного и обоснованного ответа.
Удовлетворительно	7. Установление причинно-следственных связей, выявление закономерности.	<u>Задача решена с подсказками преподавателя.</u> Решение задач обосновано правовыми нормами, однако <u>студент</u> учел не все условия задачи, не сумел дать полного и обоснованного ответа.
Неудовлетворительно		<u>Задача не решена.</u>

### Оценивание выполнения практических заданий

4-балльная шкала	Показатели	Критерии
Отлично	1. <u>Полнота выполнения.</u> 2. <u>Своевременность выполнения.</u> 3. <u>Последовательность и рациональность выполнения.</u>	<i>Студент правильно самостоятельно выполнил задание. Показал отличные владения навыками применения полученных знаний и умений при решении задания в рамках усвоенного учебного материала.</i>
Хорошо	4. <u>Самостоятельность выполнения.</u> 5. Способность анализировать и обобщать информацию. 6. Владение криминалистической терминологией, основными правилами описания криминалистические значимых объектов.	<i>Студент самостоятельно выполнил задание с небольшими неточностями. Показал хорошие владения навыками применения полученных знаний и умений при решении задания в рамках усвоенного учебного материала.</i>
Удовлетворительно		<u>Задание выполнено с подсказками преподавателя.</u> Студент выполнил задание с существенными неточностями. Показал удовлетворительное владение навыками применения полученных знаний и умений при решении задания в рамках усвоенного учебного материала.
Неудовлетворительно		<i>При выполнении задания студент продемонстрировал недостаточный уровень владения умениями и навыками при решении задач в рамках усвоенного учебного материала.</i>

**Оценивание заданий по составлению плана подготовки и проведения следственного действия, плана расследования**

4-балльная шкала	Показатели	Критерии
Отлично	1. <u>Самостоятельность выполнения.</u> 2. Владение терминологией. 3. Вариативность. 4. Характер представления результатов (наглядность, оформление, донесение до слушателей и др.).	<i>Студент правильно самостоятельно выполнил задание. Составление плана подготовки и проведения следственных действий соответствует требованиям уголовно-процессуального законодательства и криминалистическим правилам. Учтена вариативность развития следственной ситуации. План подготовки и проведения следственных действий, план расследования составлен в соответствии с методическими рекомендациями по его оформлению.</i>
Хорошо		<i>Студент самостоятельно выполнил задание с небольшими неточностями. Составление плана подготовки и проведения следственных действий соответствует требованиям уголовно-процессуального законодательства. Учтена вариативность развития следственной ситуации, но план имеет неточности в оформлении.</i>
Удовлетворительно		<i><u>Задание выполнено с подсказками преподавателя.</u> Студент выполнил задание с существенными неточностями. Составление плана подготовки и проведения следственных действий, плана расследования соответствует требованиям уголовно-процессуального законодательства. Однако не учтена вариативность развития следственной ситуации, не полно отражены тактические приемы, необходимые для получения доказательственной информации в процессе расследования преступлений. План подготовки и проведения следственных действий имеет неточности в оформлении.</i>
Неудовлетворительно		<i>Составление плана подготовки и проведения следственных действий не соответствует требованиям уголовно-процессуального законодательства и криминалистическим правилам. План подготовки и проведения следственных действий имеет грубые неточности в</i>

		оформлении.
--	--	-------------

### Оценивание заданий по составлению проектов процессуальных

#### документов

4-балльная шкала	Показатели	Критерии
Отлично	<p>1. <u>Самостоятельность выполнения.</u></p> <p>2. Владение криминалистической терминологией, основными правилами описания криминалистические значимых объектов</p> <p>3. Вариативность мышления, умение выявлять юридически значимые обстоятельства дела, необходимые для составления проекта процессуального документа, правильно определять вид и содержание процессуального документа.</p> <p>4. Оформление документа.</p>	<p><i>Студент правильно выполнил задание. Составление проекта процессуального документа соответствует требованиям уголовно-процессуального законодательства и криминалистическим правилам. Студент продемонстрировал полное владение приемами фиксации хода и результатов следственных действий, основными правилами описания криминалистически значимых объектов в протоколах следственных действий, постановлениях о назначении экспертизы. Проект процессуального документа составлен в соответствии с методическим рекомендациям по его оформлению.</i></p>
Хорошо		<p><i>Студент выполнил задание с небольшими неточностями. Составление проекта процессуального документа соответствует требованиям уголовно-процессуального законодательства. Однако студент не владеет основными правилами описания криминалистически значимых объектов в протоколах следственных действий. Проект процессуального документа имеет неточности в оформлении.</i></p>
Удовлетворительно		<p><u>Задание выполнено с подсказками преподавателя.</u> Составление проекта процессуального документа соответствует требованиям уголовно-процессуального законодательства, но студент не соблюдал последовательность в описании хода и результатов следственных действий. Проект процессуального документа имеет неточности в оформлении.</p>
Неудовлетворительно		<p>Составление проекта процессуального документа не соответствует требованиям уголовно-процессуального законодательства и криминалистическим правилам. Проект процессуального документа имеет грубые неточности в оформлении либо не состав-</p>



		лен.
--	--	------

### Оценивание дебатов

4-балльная шкала	Показатели	Критерии
Отлично	<p>Критерии оценки эффективности участников дебатов:</p> <ul style="list-style-type: none"> <li>- предъявление каждым студентом своего понимания проблемы;</li> <li>- появление у студентов нового смысла обсуждаемой проблемы;</li> <li>- степень согласованности, возникающая при обсуждении проблемы.</li> </ul> <p>Критерии эффективности сформулированного участниками решения:</p> <ul style="list-style-type: none"> <li>- использование при выработке решений рекомендуемых приемов, методов;</li> <li>- не превышение лимита времени;</li> <li>- наличие в решении новизны, оригинальности, нестандартности;</li> <li>- полнота, убедительность;</li> <li>- рациональность и конкретность принятого решения;</li> <li>- выявление ошибок или противоречий в решении оппонентов;</li> <li>- техническая грамотность оформления решений (если требуется).</li> </ul> <p>Критерии межгруппового взаимодействия:</p>	<p>Студент принимает активное участие в работе группы, предлагает собственные варианты решения проблемы, выступает от имени группы либо дополняет выступающих, обращая на основные противоречия позиции оппонентов и выдвигая свои предложения и рекомендации по рассматриваемой проблеме. Представленные теоретические положения умело увязывались с положениями законодательства; ответы были четкими и краткими, а мысли излагались в логической последовательности; показано умение самостоятельно анализировать факты, события, явления, процессы в их взаимосвязи и диалектическом развитии. Владеет криминалистической терминологией, приемами ведения профессиональных дискуссий по проблемным аспектам криминалистической деятельности.</p>
Хорошо	<p>Критерии оценивания личностных качеств участников:</p> <ul style="list-style-type: none"> <li>- быстрота принятия решений;</li> <li>- экспертиза решений других групп;</li> <li>- аргументированность при защите своих решений;</li> <li>- согласованность решения внутри группы;</li> <li>- итоги соревновательности при проведении действий, входящих в канву дебатов.</li> </ul>	<p>Студент принимает активное участие в работе группы, участвует в обсуждениях, однако высказывает типовые рекомендации по рассматриваемой проблеме. Ответы были четкими и краткими, а мысли излагались в логической последовательности.</p> <p>В позиции студента прослеживается собственное мнение, основанное на фак-</p>

	<ul style="list-style-type: none"> <li>- эрудированность;</li> <li>- принципиальность, честность, добросовестность;</li> <li>- умение аргументировать и отстаивать свое решение;</li> <li>- склонность к риску;</li> <li>- умение использовать различные информационные источники (научную литературу, справочные материалы, нормативные документы);</li> <li>- инициативность, исполнительность;</li> <li>- самоорганизация;</li> </ul> <p>культура и выразительность речи, коммуникабельность, уважение к оппонентам.</p>	<p>тах и выводах проведенных исследований, но недостаточно представлена его аргументация.</p>
Удовлетворительно		<p>Принимает участие в обсуждении, однако собственной точки зрения не высказывает, не может сформулировать ответы на возражения оппонентов, не дополняет выступающих. В позиции студента прослеживается верное направление рассуждений, но очевидны затруднения с обоснованием ввиду недостатка аргументов и доводов.</p>
Неудовлетворительно		<p>Не принимает участия в работе группы, не высказывает никаких суждений, не выступает от имени группы; демонстрирует полную неосведомленность по сути изучаемой проблемы.</p>

### Оценивания выполнения комплексных практических работ

4-балльная шкала	Показатели	Критерии
Отлично	<ol style="list-style-type: none"> <li>1. <u>Полнота выполнения.</u></li> <li>2. <u>Своевременность выполнения.</u></li> <li>3. <u>Последовательность и рациональность выполнения.</u></li> <li>4. <u>Самостоятельность выполнения практического задания.</u></li> <li>5. Способность делать обоснованные выводы на основе интерпретации информации, разъяснения.</li> </ol>	<p><i>Студент правильно самостоятельно выполнил практическую работу в соответствии с требованиями уголовно-процессуального законодательства и криминалистическим правилам. Учтена вариативность развития следственной ситуации. Представлено поэтапное, аргументированное решение задания, подтвержденное весомыми доводами и фактами. Студент владеет криминалистической терминологией, правилами описания криминалистических объектов, составления планов расследования и прове-</i></p>

	6. Владение криминалистической терминологией, основными правилами описания криминалистические значимых объектов 7. Вариативность мышления, умение выявлять юридически значимые обстоятельства дела, необходимые для составления проекта процессуального документа, правильно определять вид и содержание процессуального документа. 8. Оформление документа.	дения следственных действий и оформления процессуальных документов.
Хорошо		<i>Студент самостоятельно выполнил задание с небольшими неточностями. Выполнение комплексного практического задания соответствует требованиям уголовно-процессуального законодательства. Студент ориентируется в современных способах и методах применения технико-криминалистических средств, тактических приемов и методов расследования преступлений. Но при ответе на вопросы и выполнении задания студент допустил неточности и ошибки в оформлении.</i>
Удовлетворительно		<u>Задание выполнено с подсказками преподавателя. Студент выполнил задание с существенными неточностями.</u> Студент испытывает затруднения в выполнении практического задания, при ответе допускает неточности и затрудняется связать теорию вопроса с практикой. Задание выполнено частично, нет достаточного обоснования, решение не аргументировано, оформлено не верно
Неудовлетворительно		Выполнение комплексного практического контрольного задания не соответствует требованиям уголовно-процессуального законодательства и криминалистическим правилам. Студент демонстрирует существенные пробелы в знании основного учебного материала, при ответе на вопросы допускает принципиальные ошибки, не справился с выполнением задания.

#### Оценивание выполнения (написание, защита) курсовой работы

4- балльная шка-	Показатели	Критерии
---------------------	------------	----------

ла		
«Отлично»	1. Оформление заявления и утверждения темы 2. Составление и утверждение плана 3. Подбор теоретического и практического материала 4. Разработка и оформление содержания КР 5. Соответствие графику выполнения КР 6. Актуальность 7. Цель, задачи	Оценка «отлично» ставится студенту, который в срок, в полном объеме и на высоком уровне выполнил курсовую работу. При защите и написании работы студент продемонстрировал вышеперечисленные навыки и умения. Тема, заявленная в работе раскрыта, рассмотрены полностью все вопросы, все выводы студента подтверждены материалами исследования, результатами анализа, статистическими данными. Отзыв руководителя положительный.
«Хорошо»	8. Объект и предмет 9. Методология 10. Качество изложения материала 11. Качество теоретического обоснования 12. Анализ практического материала 13. Собственные выводы	Оценка «хорошо» ставится студенту, который выполнил курсовую работу, но с незначительными замечаниями, был менее самостоятелен и инициативен. Тема работы раскрыта, но выводы носят поверхностный характер, практические материалы проанализированы не полностью. Отзыв руководителя положительный.
«Удовлетворительно»	14. Приложения 15. Соответствие оформления КР требованиям стандартам СТО – 02069024.101-2015 16. Подготовка ответов на вопросы и замечания рецензента 17. Презентация КР и качество выступления	Оценка «удовлетворительно» ставится студенту, который допускал просчеты и ошибки в работе, не полностью раскрыл заявленную тему, делал поверхностные выводы, слабо продемонстрировал аналитические способности и навыки работы с теоретическими источниками, материалами судебной практики. Отзыв руководителя с замечаниями.
«Неудовлетворительно»	18. Обоснованность, аргументированность и правильность ответов	Оценка «неудовлетворительно» ставится студенту, который не выполнил курсовую работу, либо выполнил с грубыми нарушениями требований, не раскрыл заявленную тему, не выполнил практической части работы, не представил анализ материалов судебной практики, не представил соответствующих выводов по спорным вопросам.

## Оценивание ответа на зачете

Бинарная шкала	Показатели	Критерии
«Зачтено»	<p>1. Полнота изложения теоретического материала.</p> <p>2. Правильность и/или аргументированность изложения.</p> <p>3. Самостоятельность ответа.</p> <p>4. Культура речи.</p>	<p>А) Дан полный, в логической последовательности развернутый ответ на поставленный вопрос, где он продемонстрировал знания предмета в полном объеме учебной программы, достаточно глубоко осмысливает дисциплину, самостоятельно, и исчерпывающе отвечает на дополнительные вопросы, приводит собственные примеры по проблематике поставленного вопроса.</p> <p>Б) Дан развернутый ответ на поставленный вопрос, где студент демонстрирует знания, приобретенные на лекционных и практических занятиях, а также полученные посредством изучения обязательных учебных материалов по курсу, дает аргументированные ответы, приводит примеры, в ответе присутствует свободное владение монологической речью, логичность и последовательность ответа. Однако допускается неточность в ответе.</p> <p>В) Дан ответ, свидетельствующий в основном о знании процессов изучаемой дисциплины, отличающийся недостаточной глубиной и полнотой раскрытия темы, знанием основных вопросов теории, слабо сформированными навыками анализа явлений, процессов, недостаточным умением давать аргументированные ответы и приводить примеры, недостаточно свободным владением монологической речью, логичностью и последовательностью ответа.</p>
«Не зачтено»		<p>Дан ответ, который содержит ряд серьезных неточностей, обнаруживающий незнание процессов изучаемой предметной области, отличающийся неглубоким раскрытием темы, незнанием основных вопросов теории, несформированными навыками анализа явлений, процессов, неумением давать аргументированные ответы, слабым владением монологической речью, отсутствием логичности и после-</p>

		довательности, т. е. студент не способен ответить на вопросы даже при дополнительных наводящих вопросах преподавателя.
--	--	--

### Оценивание ответа на экзамене

4-балльная шкала	Показатели	Критерии
«Отлично»	5. Полнота изложения теоретического материала; 6. Полнота и правильность решения ситуационной задачи; 7. Правильность и/или аргументированность изложения; 8. Самостоятельность ответа; 9. Культура речи; 10. Умение проводить анализ законодательства, теории и практики	оценка «отлично» выставляется студенту, если он глубоко и прочно усвоил программный материал, исчерпывающе, последовательно, четко и логически стройно его излагает, умеет тесно увязывать теорию с практикой, причем не затрудняется с ответом на дополнительные вопросы в рамках билета, использует в ответе материал монографической литературы, правильно обосновывает свои выводы.
«Хорошо»		оценка «хорошо» выставляется студенту, если он твердо знает материал, грамотно и по существу излагает его, не допуская существенных неточностей в ответе на вопросы, использует положения уголовно-процессуального законодательства.
«Удовлетворительно»		оценка «удовлетворительно» выставляется студенту, если он имеет знания только основного материала, но не усвоил его деталей, допускает неточности, недостаточно правильные формулировки, нарушения логической последовательности в изложении программного материала.
«Неудовлетворительно»		оценка «неудовлетворительно» выставляется студенту, который не знает значительной части программного материала, допускает существенные ошибки.

### **Раздел 3. Методические материалы, определяющие процедуры оценивания знаний, умений, навыков и (или) опыта деятельности, характеризующих этапы формирования компетенций.**

#### **1 Методические рекомендации к решению тестовых заданий**

Тестирование – система стандартизированных простых и комплексных заданий, позволяющая автоматизировать процедуру измерения уровня знаний, умений и владений обучающегося. Рекомендуется для оценки знаний, умений и владений студентов. На сегодняшний день тестирование является наиболее часто применяемой и эффективной формой контроля знаний студентов. Это обусловливается оперативностью и объективностью получения показателей результатов обучения студентов. Тестирования проводится с использованием веб-приложения «Универсальная система тестирования БГТИ». На тестирование отводится 60 минут. Каждый вариант тестовых заданий включает 30 вопросов. За каждый правильный ответ на вопрос дается 1 балл. Оценка «отлично» ставится, если студент набрал более 86 % правильных ответов, «хорошо», если студент набрал от 71 до 85 % правильных ответов, «удовлетворительно» от 55 до 70 %, «неудовлетворительно» ставится, если студент набрал менее 55 % правильных ответов.

#### **2 Методические рекомендации к опросу**

Опрос – средство контроля, организованное как специальная беседа преподавателя со студентом на тему изучаемой дисциплины и рассчитанное на выяснение объема знаний студента по этой теме. Цель опроса – оценить знания студента, умение логически построить ответ, владение монологической и диалогической речью, уровень развития мышления. Обучающая функция собеседования состоит в выявлении вопросов, которые по каким-то причинам оказались недостаточно осмысленными в ходе учебных занятий, и определении способов коррекции пробелов в знаниях и умениях студентов. Таким образом, проведение собеседования по изучаемому разделу нацелено на: проверку знаний студента; указание на неправильно понятые вопросы; возможность объяснить неусвоенные вопросы темы или указать, какую дополнительную учебно-методическую литературу должен прочитать студент, чтобы восполнить пробел в своих знаниях.

В начале семестра студентам объявляются вопросы для самостоятельной подготовки к собеседованию, предлагается литература для подготовки, объявляются критерии оценки. Дополнительно доводятся до сведения утвержденные кафедрой дни консультации преподавателя. Опрос проводится на практическом занятии, в котором принимают все студенты.

#### **3 Методические рекомендации к решению ситуационных задач**

Закрепление пройденного материала по разделам дисциплины «Криминалистика» может быть успешно освоено при выполнении ситуационных задач. В основе ситуационных задач лежат примеры из судебной-следственной практики правоохранительных органов РФ. Для студентов предоставляется возможность самостоятельно контролировать свои знания, обнаруживать пробелы и своевременно принимать меры для их ликвидации. Решение задач поможет закрепить полученные знания по курсу криминалистики и будет способствовать упрочению первоначальных навыков правоприменительной деятельности. Студенты решают предложенные задачи при самоподготовке. Методика решения каждой задачи сводится к следующему: вначале необходимо изучить условия задачи, воспринять их как установленные или дока-

занные в процессе расследования уголовного дела обстоятельства. При решении каждого задания следует четко ответить в письменном виде на поставленные вопросы, грамотно обосновав свой ответ ссылкой на положения криминалистики.

На практических занятиях происходит коллективное обсуждение этих решений. Обсуждение возможных вариантов решения задач базируется на условиях использования уголовно-процессуального законодательства, теоретических положений по каждой теме курса, анализа материалов следственной и экспертной практики.

#### **4 Методические рекомендации к практическим заданиям**

Практические задания направлены на формирования практических навыков применения технико-криминалистических приемов, методов, тактических приемов проведения следственных действий и фиксации их результатов. Это задания репродуктивного уровня, позволяющие оценивать и диагностировать знание фактического материала (базовые понятия, алгоритмы, факты) и умение правильно использовать специальные термины и понятия, узнавание объектов изучения в рамках определенного раздела дисциплины.

#### **5 Методические рекомендации к составлению плана подготовки и проведения следственного действия, плана расследования**

Практические задания по составлению плана подготовки и проведения следственных действий, плана расследования направлены на формирования практических навыков применения тактических приемов организации и проведения следственных действий и всего расследования в целом. Это задания творческого уровня, позволяющие оценивать и диагностировать умения, интегрировать знания различных областей, аргументировать собственную точку зрения. Рекомендуются для оценки знаний умений и владений студентов. План строится исходя из анализа предложенной фабулы дела, при этом необходимо учитывать вариативность следственной ситуации, определенные направления расследования, реальность плана, выбор наиболее эффективных тактических приемов и методов.

#### **6 Методические рекомендации к составлению проектов процессуальных документов**

Методика составления процессуальных документов представляет собой совокупность приемов, способов, составления процессуальных документов, порядок их применения и интерпретации, полученных с их помощью результатов с учетом требований процессуального законодательства по процессуальной форме и содержанию документов. Процессуальные документы составляются студентами по предложенной фабуле, студенты вводят дополнительные данные, необходимые для составления документа. Процессуальный документ отражает порядок производства следственного действия, криминалистические правила производства следственного действия и фиксации его результатов, процессуальные требования к его составлению и оформлению.

#### **7 Методические рекомендации к дебатам**

Дебаты это средство, которое позволяет определить уровень сформированности профессиональных компетенций в условиях максимально приближенных к профессиональной среде. Для проведения такой формы групповой дискуссии преподаватель предлагают наиболее актуальную тему из современных направлений криминалистики – «Современные возможности проведения психофизиологических исследова-



дований в рамках диагностики лжи», и ставят перед аудиторией проблемные аспекты, на которые студент должен обратить особое внимание, сформировать свою правовую позицию, обосновать ее и подготовиться к участию в дебатах. Проведение дебатов предполагает увидеть сформированность у студента соответствующих компетенций, в том числе умение ставить проблему, обосновывать пути ее возможного разрешения, умение вести цивилизованный диалог, отстаивать свою точку зрения, аргументировано отвечать на правовые позиции иных участников дебатов.

## **8 Методические рекомендации к выполнению комплексных практических работ**

В процессе освоения дисциплины предусмотрено решение комплексных практических работ. Комплексное практическое задание требует многоходовых решений как в типичной, так и в нестандартной ситуациях. Это задание, требующие поэтапного решения и развернутого ответа. Комплексная практическая работа может включать несколько интегрированных заданий, направленных на анализ объектов криминалистического изучения, определение методов и приемов исследования, проведение криминалистических исследований и фиксация его результатов (задания по разделу 2 Криминалистическая техника); анализ следственной ситуации, определение тактики проведения следственных действий, применяемых приемов и методов разрешения следственных ситуаций, составление плана следственного действия, составление протокола следственного действия (задания по разделу 3 Криминалистическая тактика); анализ следственной ситуации, определение последовательности и тактики проведения следственных действий, составление плана расследования, составление протокола следственного действия (задания по разделу 4 Методика расследования отдельных видов преступлений).

## **9 Методические рекомендации к выполнению (написание, защита) курсовой работы**

В курсовой работе студент должен показать: прочные теоретические знания по избранной теме и умение изложения проблемного теоретического материала; умение изучать, анализировать и обобщать нормативные правовые акты, судебную практику, литературные источники, статистические данные, делать выводы и предложения.

Общими требованиями к курсовой работе являются:

- целевая направленность;
- четкость построения работы;
- логическая последовательность изложения материала;
- глубина исследования и полнота освещения вопросов;
- убедительность аргументаций;
- краткость и точность формулировок;
- конкретность изложения результатов работы;
- доказательность выводов и обоснованность рекомендаций;
- грамотное оформление работы.

Выполнение курсовой работы проходит в определенной последовательности:

- а) выбор темы и ее утверждение;
- б) подбор и изучение литературы, составление библиографии;
- в) составление плана курсовой работы;
- г) подбор и анализ практического материала;

- д) написание курсовой работы;
- е) оформление курсовой работы;
- ж) нормоконтроль;
- з) передача курсовой работы на рецензию;
- и) защита курсовой работы.

Курсовая работа представляется на кафедру в бумажном и электронном варианте. Объем курсовой работы должен составлять 23 – 32 страницы (листов) текста, выполненного 14 шрифтом через одинарный интервал.

Тематика курсовых работ разрабатывается ежегодно преподавателями дисциплины. Она должна отвечать профилю обучения студентов по будущей специальности, быть актуальной, соответствовать состоянию и перспективам развития науки и решать конкретные проблемы в сфере юриспруденции. Студентам представляется право выбора любой темы, предложенной преподавателем кафедры юриспруденции. Закрепление темы курсовой работы осуществляется путем подачи заявки на кафедру.

### **10 Методические рекомендации к зачету**

Итоговой формой контроля знаний, умений и навыков по дисциплине «Криминалистика» для студентов очной формы обучения в 6 семестре является зачет. Зачет – средство, позволяющее оценить знания, умения и владения обучающегося по учебной дисциплине. Рекомендуется для оценки знаний, умений и владений студентов. Зачет сдается в устной форме или в форме тестирования. Зачет проводится в форме тестирования с использованием веб-приложения «Универсальная система тестирования БГТИ».

По результатам промежуточной аттестации студенту выставляется оценка «зачтено», если студент набрал 55 % более правильных ответов, «не зачтено» – если студент набрал менее 55 % правильных ответов либо «неявка».

Основой для определения оценки служит уровень освоения студентами материала, предусмотренного рабочей программой дисциплины. В случае, если студент, имеет положительные оценки за два рубежных контроля текущего семестра и посещаемость учебной дисциплины не менее 70 %, а также с учетом результативности работы студента в период между вторым рубежным контролем и началом зачетной недели преподаватель, ведущий учебную дисциплину, может подать представление на кафедру, за которой закреплена дисциплина, о признании студента освоившим весь объем учебной дисциплины по итогам семестра и проставлении в зачетную книжку студента «зачтено». Студент, не выполнивший минимальный объем учебной работы по дисциплине, не допускается к сдаче зачета, а в аттестационной ведомости указывается «не допущен». Студенту, который не сдал зачет в установленные сроки по болезни, удостоверенной медицинским документом, или по другим уважительным причинам, имеющим соответствующее документальное подтверждение, деканатом факультета института устанавливаются индивидуальные сроки сдачи зачета.

### **11 Методические рекомендации к экзамену**

Итоговой формой контроля знаний, умений и навыков по дисциплине «Криминалистика» для студентов очной формы обучения в 7 семестре является экзамен. Экзамен проводится по билетам, которые включают три теоретических вопроса. Так же может использоваться такая форма промежуточной аттестации как

тестирование, с помощью веб-приложение «Универсальная система тестирования БГТИ».

По результатам промежуточной аттестации студенту выставляется оценка: «отлично»; «хорошо»; «удовлетворительно»; «неудовлетворительно», «неявка».

Основой для определения оценки служит уровень освоения студентами материала, предусмотренного рабочей программой дисциплины. В случае, если студент, имеет положительные оценки за два рубежных контроля текущего семестра и посещаемость учебной дисциплины не менее 70 %, а также с учетом результативности работы студента в период между вторым рубежным контролем и началом зачетной недели преподаватель, ведущий учебную дисциплину, может подать представление на кафедру, за которой закреплена дисциплина, о признании студента освоившим весь объем учебной дисциплины по итогам семестра и проставлении в зачетную книжку студента оценок «отлично»; «хорошо».

Студент, не выполнивший минимальный объем учебной работы по дисциплине, не допускается к сдаче экзамена, а в аттестационной ведомости указывается «не допущен».

Студенту, который не сдал экзамен в установленные сроки по болезни, удостоверенной медицинским документом, или по другим уважительным причинам, имеющим соответствующее документальное подтверждение, деканатом факультета института устанавливаются индивидуальные сроки сдачи экзамена.

Студенту, который не сдал зачеты и экзамены в установленные сроки по болезни, удостоверенной медицинским документом, или по другим уважительным причинам, имеющим соответствующее документальное подтверждение, деканатом факультета института устанавливаются индивидуальные сроки сдачи зачетов.